

INFORMATION OM UTBILDNING OCH ARBETSMARKNAD

RAPPORT 2013:1

SCB

Statistiska centralbyrån Statistics Sweden



Sysselsättningsprognos 2013

Utvecklingen till 2035 enligt två scenarier



Sysselsättningsprognos 2013

Utvecklingen till 2035 enligt två scenarier

Statistiska centralbyrån
2013

Employment Projection 2013

Towards 2035 according to two scenarios

Statistics Sweden
2013

Tidigare publicering – se omslagets insida
Previous publication – listed at the inside of the cover

Producent
Producer SCB, prognosinstitutet
Statistics Sweden, Forecast Institute
Box 24300, SE-104 51 Stockholm
+46 8 506 940 00

Förfrågningar
Inquiries Anna Wilén, +46 8 506 940 79
anna.s.wilen@scb.se
Eric Hellsing, +46 8 506 943 16
eric.hellsing@scb.se

Det är tillåtet att kopiera och på annat sätt mångfaldiga innehållet i denna publikation.
Om du citerar, var god uppge källan på följande sätt:
Källa: SCB, *Sysselsättningsprognos 2013*.

It is permitted to copy and reproduce the contents in this publication.
When quoting, please state the source as follows:
Source: Statistics Sweden, *Employment Projection 2013*.

Omslagsfoto: iStockphoto
Cover photo

ISSN 1654-4366 (Online)
ISSN 1400-3996 (Print)
ISBN 978-91-618-1594-4 (Print)
URN:NBN:SE:SCB-2013-AM78BR1301_pdf

Printed in Sweden

Förord

Prognosinstitutet vid SCB gör analyser och prognoser på lång sikt över utvecklingen på arbetsmarknaden.

Den senaste prognosen i denna serie publicerades i mars 2009 och hade 2030 som slutår. Föreliggande rapport visar hur antal förvärvsarbetande och antal arbetade timmar (timvolymen) förväntas utvecklas till år 2035. Två alternativa framtidsscenarioer redovisas i rapporten.

Rapporten har utarbetats av Anna Wilén och Eric Hellsing vid Prognosinstitutet inom SCB:s avdelning för Befolkning och välfärd. Värdefulla synpunkter på rapportens innehåll och utformning har lämnats av Inger Huggare.

Statistiska centralbyrån i oktober 2013

Inger Eklund

Eiwor Höglund Dávila

SCB tackar

Tack vare våra uppgiftslämnare – privatpersoner, företag, myndigheter och organisationer – kan SCB tillhandahålla tillförlitlig och aktuell statistik som tillgodoser samhällets informationsbehov.

Innehåll

A separate text in English is provided at the end of the publication, on page 99

Förord	3
Sammanfattning	11
1. Inledning	15
2. Prognosmodell och antaganden	17
Prognosmodell	17
Antaganden.....	18
Nollscenario	18
Huvudscenario	18
Förändringar jämfört med senaste prognosen	22
3. Sveriges framtida befolkning	23
Antaganden i befolkningsprognosen 2013.....	23
Migrationsantagandet har störst effekt.....	23
Allt fler äldre	24
Andelen utrikes födda fortsätter att öka	25
Befolkningsförändringar efter ålder.....	26
4. Sysselsättningen – en historisk tillbakablick	29
Skillnaden mellan inrikes och utrikes födda	29
Tiden i Sverige har stor betydelse	31
Äldre arbetar allt längre	32
Inrikes födda kvinnor förvärvsarbetar mindre än inrikes födda män	33
Förvärvsfrekvenser år 2011.....	34
5. Arbetstid – en historisk tillbakablick	37
Små skillnader i arbetstid mellan inrikes och utrikes födda	37
Kvinnors arbetstid närmar sig männens	38
Utvecklingen skiljer sig i olika åldrar	39
Familjesituationen påverkar arbetstiden	41
Kvinnor och ungdomar vill och kan arbeta i större utsträckning	44
Medelarbetstid år 2011.....	46

6. Resultat	49
Framtida syssestättningssutvecklingen	49
Utrikes föddas syssestättning ökar mest.....	50
Äldres syssestättning fördubblas i huvudscenariot.....	52
Framtida timvolymen	54
Kraftig ökning av antalet arbetade timmar bland äldre enligt huvudscenariot	57
7. Försörjningsbördan	59
Definition	59
Historisk utveckling	60
Framtida utvecklingen enligt huvud- och nollscenariot.....	61
Två alternativa scenarier	62
Försörjningsbördan – regionalt.....	64
Stora skillnader i försörjningsbörda.....	65
Utvecklingen till 2030 i de olika regionerna	66
8. Metod	69
Prognosmodell	70
Beräkning av antal förvärvsarbetande	71
Beräkning av antal arbetade timmar.....	74
Fakta om statistiken	79
Detta omfattar statistiken.....	79
Datakällor.....	79
Definitioner och förklaringar.....	79
Förvärvsarbetande.....	79
Arbetstid	81
Så görs statistiken.....	81
Statistikens tillförlitlighet	81
Referenser	83
Tabeller	85
In English	99
Summary.....	99
List of tables.....	102
List of graphs	103
List of terms	106

Tabellförteckning

Befolkning, förvärvsarbetande och totalt antal arbetade timmar per vecka i åldern 16–74 år, 2011 och prognos enligt huvudscenariot och nollscenariot för år 2035	11
Tabell 6.1 Befolkningen och förvärvsarbetande i åldern 16–74 år, 2011 och prognos för år 2035 enligt huvudscenariot och nollscenariot. Tusental.....	49
Tabell 6.2 Förvärvsarbetande, i åldern 16–74, med uppdelning på inrikes och utrikes födda män och kvinnor. År 2011 och prognos för 2035 enligt huvudscenariot och nollscenariot. Tusental	52
Tabell 6.3 Förändring i antal förvärvsarbetande mellan år 2011 och 2035 efter ålder. Procent.....	54
Tabell 6.4 Totalt antal arbetade timmar per vecka för män och kvinnor i åldern 16–74 år, 2011 och prognos för 2035 enligt huvud- och nollscenariot.	56
Tabell 6.5 Förändring i totalt antal arbetade timmar per vecka mellan år 2011 och 2035 efter ålder. Procent	58
Tabell 1 Antal inrikes och utrikes födda efter kön och ålder. År 2011 och prognos för 2035 enligt SCB:s befolkningsprognos 2013. Tusental	86
Tabell 2 Förvärvsfrekvens för inrikes och utrikes födda efter kön och ålder. År 2011 och antaganden för 2035 enligt huvudscenariot.....	87
Tabell 3 Förvärvsfrekvens för inrikes och utrikes födda efter kön och ålder. År 2011 och antaganden för 2035 enligt nollscenariot.....	88
Tabell 4 Antal förvärvsarbetande inrikes och utrikes födda efter kön och ålder. År 2011 och prognos 2035 enligt huvudscenariot. Tusental.....	89
Tabell 5 Antal förvärvsarbetande inrikes och utrikes födda efter kön och ålder. År 2011 och prognos 2035 enligt nollscenariot. Tusental.....	90
Tabell 6 Medelarbetstid per vecka för sysselsatta efter kön och ålder. År 2011 och antaganden för 2035 enligt huvudscenariot.....	91
Tabell 7 Medelarbetstid per vecka för sysselsatta efter kön och ålder. År 2011 och antaganden för 2035 enligt nollscenariot.....	92

Tabell 8 Timvolym per vecka för inrikes och utrikes födda efter kön och ålder. År 2011 och prognos för 2035 enligt huvudscenariot. Miljoner.....	93
Tabell 9 Timvolym per vecka för inrikes och utrikes födda efter kön och ålder. År 2011 och prognos för 2035 enligt nollscenariot. Miljoner.....	94
Tabell 10 Antal förvärvsarbetande och total timvolym per vecka, år 1990–2035. Prognos från 2012 enligt huvud och nollscenariot. Tusental och miljoner	95
Tabell 11 Försörjningsbörda (totalbefolkning/förvärvsarbetande 16–74 år) 1990–2035. Prognos från 2012 enligt huvud- och nollscenariot	97
Tabell 12 Undersysselsatta efter kön och ålder, år 2011. Tusental.....	98

Diagramförteckning

Försörjningsbörda (totalbefolkning/förvärvsarbetande 16–74 år) 1990–2035. Prognos från 2012 enligt huvudscenariot och nollscenariot.....	12
Diagram 2.1 Förvärvsfrekvens för inrikes och utrikes födda efter kön och ålder 1990–2011 samt antaganden från 2012 enligt huvudscenariot	19
Diagram 2.2 Medelarbetstid för män och kvinnor efter ålder 1990–2011 samt antaganden från 2012 enligt huvudscenariot.....	20
Diagram 3.1 Befolkningen i åldrarna 0–19, 20–64 respektive 65 år och äldre 1960–2012 samt prognos 2013–2035. Tusental och procent.....	25
Diagram 3.2 Befolkningspyramid åren 2012 och 2035. Inrikes respektive utrikes födda med fördelning på kön och ålder	26
Diagram 3.3 Befolkningsförändringar mellan år 2011 och 2035 för inrikes och utrikes födda efter ålder. Tusental. Prognos för 2035	27
Diagram 4.1 Förvärvsfrekvens för inrikes och utrikes födda män och kvinnor, 16–74 år. År 1990–2011	30
Diagram 4.2 Skillnad i förvärvsfrekvens mellan inrikes och utrikes födda män och kvinnor i olika åldrar. År 1990–2011	31
Diagram 4.3 Förvärvsfrekvens för inrikes och utrikes födda män och kvinnor, 20–64 år, efter tid i Sverige. År 1997–2011	32

Diagram 4.4 Förvärvsfrekvens för inrikes och utrikes födda män och kvinnor, 65–74 år. 2004–2011	33
Diagram 4.5 Förvärvsfrekvens för inrikes födda män och kvinnor i åldrarna 20–64 år. År 1990–2011	34
Diagram 4.6 Förvärvsfrekvens för inrikes och utrikes födda män och kvinnor efter ålder. År 2011.....	35
Diagram 5.1 Medelarbetstid för sysselsatta inrikes och utrikes födda män och kvinnor i åldern 16–64 år. 1990–2011	38
Diagram 5.2 Medelarbetstid för sysselsatta män och kvinnor i åldern 16–64 år. 1990–2011.....	39
Diagram 5.3 Medelarbetstid för sysselsatta män och kvinnor efter ålder. 1990–2011.....	40
Diagram 5.4 Skillnaden i medelarbetstid mellan män och kvinnor efter ålder. 1990–2011.....	41
Diagram 5.5 Medelarbetstid för sysselsatta män i åldern 16–64 år efter barnens ålder, 1990–2011	42
Diagram 5.6 Medelarbetstid för sysselsatta kvinnor i åldern 16–64 år efter barnens ålder, 1990–2011	43
Diagram 5.7 Skillnaden i medelarbetstid mellan kvinnor och män i åldern 16–64 år efter barnens ålder, 1990–2011.....	43
Diagram 5.8 Undersysselsatta efter kön och ålder, år 2011. Procent av sysselsatta	45
Diagram 5.9 Outnyttjat arbetskraftsutbud för undersysselsatta efter kön och ålder, år 2011. Miljoner timmar per vecka.....	46
Diagram 5.10 Medelarbetstid för sysselsatta män och kvinnor efter ålder. År 2011.....	47
Diagram 6.1 Förvärvsarbetande i åldern 16–74 år, 1990-2035. Prognos från 2012 enligt huvudscenariot och nollscenariot. Tusental	50
Diagram 6.2 Andel utrikes födda av de förvärvsarbetande i åldern 16–74 år, 1990–2035. Prognos från 2012 enligt huvudscenariot och nollscenariot. Procent	51
Diagram 6.3 Förändring i antal förvärvsarbetande mellan år 2011 och 2035 efter ålder. Tusental.....	53
Diagram 6.4 Förändring i antal förvärvsarbetande mellan år 2011 och 2035 uppdelat på inrikes och utrikes födda samt ålder. Tusental	54

Diagram 6.5 Totalt antal arbetade timmar per vecka för personer i åldern 16–74 år under perioden 2001–2035. Prognos från 2012 enligt huvudscenariot och nollscenariot. Miljoner timmar	55
Diagram 6.6 Förändring i totalt antal arbetade timmar per vecka mellan år 2011 och 2035 efter ålder. Miljoner timmar	57
Diagram 7.1 Försörjningsbörda (totalbefolkning/förvärsarbetande 16–74 år) 1990–2011	61
Diagram 7.2 Försörjningsbörda (totalbefolkning/förvärsarbetande 16–74 år) 1990–2035. Prognos från 2012 enligt huvudscenariot och nollscenariot.....	62
Diagram 7.3 Försörjningsbörda (totalbefolkning/förvärsarbetande 16–74 år) 1990–2035 enligt alternativa scenarier	63
Diagram 7.4 Försörjningsbördans (totalbefolkning/förvärsarbetande 16–74 år) regionala utveckling till 2030 enligt huvudscenariot.....	67
Diagram 7.5 Försörjningsbördans (totalbefolkning/förvärsarbetande 16–74 år) regionala utveckling till 2030 enligt nollscenariot.....	68

Sammanfattning

Befolkningen i åldern 16–74 år beräknas uppgå till 7,56 miljoner år 2035 enligt SCB:s senaste befolkningsprognos (SCB, 2013). Det är en ökning med 570 000 personer jämfört med år 2011.

Enligt sysselsättningsprognosens *huvudscenario* ökar antal förvärvsarbetande i åldern 16–74 år under perioden med cirka 490 000 till drygt 4,94 miljoner år 2035. De utrikes födda står för större delen av sysselsättningsökningen. Under samma period beräknas det totala antalet arbetade timmar per vecka (timvolymen) öka med 17 miljoner timmar till 155,1 miljoner timmar år 2035. Det motsvarar en ökning på cirka 12 procent. Huvudscenariot bygger i första hand på antaganden om att äldre både arbetar längre och fler timmar per vecka än idag samt på ett ökat deltagande på arbetsmarknaden bland utrikes födda. Dessutom antas andelen inrikes födda kvinnor som förvärvsarbetar öka något. För en mer detaljerad beskrivning av antagandena, se faktarutan på nästa uppslag.

Befolkning, förvärvsarbetande och totalt antal arbetade timmar per vecka i åldern 16–74 år, 2011 och prognos enligt huvudscenariot och nollscenariot för år 2035

Population, number of employed and total number of hours worked per week for persons aged 16–74, 2011 and projection according to the main and zero scenario for 2035

	År 2011	Huvud-scenario år 2035	Förändring jämfört med 2011	Noll- scenario år 2035	Förändring jämfört med 2011
Befolkning (tusental)	6 991	7 559	+568	7 559	+568
Förvärvsarbetande (tusental)	4 455	4 943	+488	4 645	+190
Arbetade timmar/vecka (miljoner)	138,0	155,1	+17,0	143,9	+5,9

Källa: Prognosinstitutet, SCB

Anmärkning: För definition av antal förvärvsarbetande och arbetade timmar, se *Fakta om statistiken*

Enligt *nollscenariot* antas andelen som förvärvsarbetar och medelarbetstiden bland de förvärvsarbetande ligga kvar på samma nivå som år 2011 för respektive befolkningsgrupp. Resultatet i nollscenariot påverkas endast av hur befolkningen antas förändras i termer av ålder, kön och födelseland (inrikes respektive utrikes födda). Enligt nollscenariot beräknas ökningen i antal förvärvs-

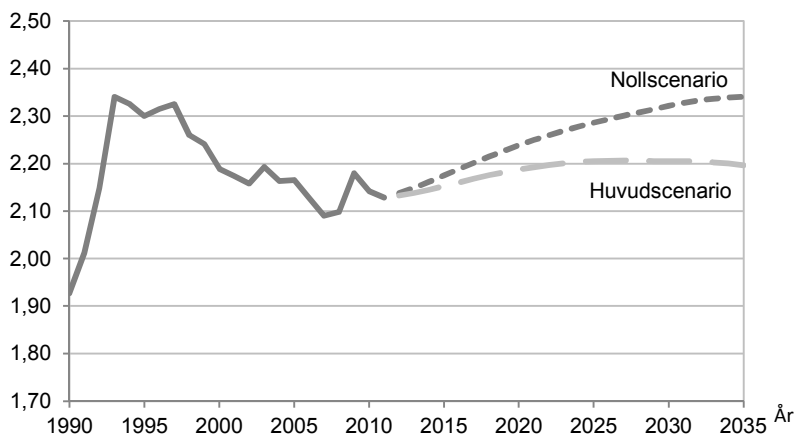
arbetande och arbetade timmar bli betydligt blygsammare än i huvudscenariot. År 2035 beräknas 4,64 miljoner personer förvärvsarbета vilket motsvarar en ökning på 190 000 personer jämfört med år 2011. I nollscenariot ökar sysselsättningen bland utrikes födda samtidigt som den minskar något bland inrikes födda. Vidare beräknas timvolymen öka med 5,9 miljoner timmar till 143,9 miljoner timmar per vecka år 2035. Det motsvarar en ökning på cirka 4 procent.

Försörjningsbördan (totalbefolkningen/ antal förvärvsarbetande 16–74 år) beräknas enligt *huvudscenariot* öka med drygt 3 procent och uppgå till 2,20 år 2035. Det innebär att varje förvärvsarbetande behöver "försörja" 2,2 personer inklusive sig själv. Ökningen sker under de första tio åren och försörjningsbördan ligger därefter på en stabil nivå runt 2,20 fram till 2035.

Enligt *nollscenariot* ökar försörjningsbördan med 10 procent till 2,34 år 2035. Att försörjningsbördan ökar relativt mycket i nollscenariot beror främst på att antalet och andelen personer 65 år eller äldre väntas öka framöver. Det sker även förändringar inom de mest yrkesaktiva åldrarna 20–64 år där befolkningsökningen helt utgörs av utrikes födda. Både utrikes födda och äldre arbetar i mindre utsträckning vilket påverkar den framtida sysselsättningen och även försörjningsbördan.

Försörjningsbörda (totalbefolkning/förvärvsarbetande 16–74 år) 1990–2035. Prognos från 2012 enligt huvudscenariot och nollscenariot

Dependency burden (total population/employed population aged 16–74) 1990–2035 Projection from 2012 according to the main and zero scenario



Källa: Prognosinstitutet, SCB

Anmärkning: Tidsseriebrott år 1993 och 2004, se *Fakta om statistiken*

Antaganden i noll- och huvudscenariot

I *Sysselsättningsprognos 2013* görs beräkningar över hur antal förvärvsarbete och antal arbetade timmar (timvolymen) under på förhand bestämda förutsättningar förväntas utvecklas i framtiden. Modellen bygger på utvecklingen till 2035 fri från konjunkturvariationer. Två alternativa framtidsscenarioer redovisas:

I *nollscenariot* antas förvärvsfrekvensen¹ och medelarbetstiden ligga kvar på den nivå som observerades år 2011 för respektive befolkningsgrupp.

I *huvudscenariot* antas äldre år 2035 arbeta två år längre än idag. Utöver detta antas att utrikes föddas förvärvsfrekvenser ökar och att skillnaden gentemot inrikes födda reduceras med en fjärdedel i alla åldrar (idag är skillnaden i förvärvsfrekvens i de mest yrkesaktiva åldrarna 25 procentenheter). Dessutom görs antagandet att förvärvsfrekvenserna för inrikes födda kvinnor i åldrarna 25–64 år ökar och att skillnaden gentemot de inrikes födda männen halveras (idag är skillnaden i förvärvsfrekvens 3 procentenheter).

Vad gäller medelarbetstid antas de äldre år 2035 arbeta lika många timmar som den två år yngre åldersgruppen gör idag. Dessutom antas att skillnaden mellan kvinnors och mäns medelarbetstid minskar med hälften i åldrarna 25–64 år.

För definition av antal förvärvsarbete och arbetade timmar, se *Fakta om statistiken*.

¹ Med förvärvsfrekvens avses andel förvärvsarbete av befolkningen.

1. Inledning

Sysselsättningsprognos 2013 utgår från situationen på arbetsmarknaden fram till år 2011 (basåret) och prognostiserar utvecklingen på arbetsmarknaden för åren 2012 till och med år 2035 (slutåret). SCB:s befolkningsprognos som publicerades i april 2013 utgör grunden för prognosen (SCB, 2013). I sysselsättningsprognosen görs beräkningar över hur antal förvärsarbetande och antal arbetade timmar (timvolymen) under vissa förutsättningar förväntas utvecklas i framtiden. En viktig del är också att visa på vilka effekter denna utveckling får på den framtida försörjningsbördan. Försörjningsbördan anger hur många personer varje sysselsatt försörjer inklusive sig själv. Då detta är en långsiktig prognos görs inga antaganden om hur framtida konjunkturvariationer kan komma att påverka utvecklingen. Resultaten från beräkningarna visar således den långsiktiga trenden fri från konjunkturvariationer.

Att förutsäga utvecklingen på arbetsmarknaden cirka 25 år fram i tiden är naturligtvis mycket svårt för att inte säga omöjligt. Däremot kan olika scenarier beskrivas utifrån relevanta antaganden. Två alternativa framtidsscenarier presenteras i rapporten. Dessa scenarier ska ses som konsekvensbeskrivningar av hur alternativa antaganden för arbetsmarknadsvariablerna påverkar utvecklingen av antal förvärsarbetande och antal arbetade timmar.

I *huvudscenariot* beskrivs vad ett ökat deltagande på arbetsmarknaden bland äldre, utrikes födda och till viss del även bland inrikes födda kvinnor får för effekt på den framtida sysselsättningen. Vidare visar huvudscenariot vad en ökad arbetstid bland äldre och kvinnor får för effekt på den framtida timvolymen. Ett ökat deltagande på arbetsmarknaden bland äldre menar många är ett måste för att klara av att försörja den åldrande befolkningen. Äldres deltagande på arbetsmarknaden har ökat sedan början av 2000-talet och i huvudscenariot antas äldre fortsätta jobba i större omfattning. År 2035 antas äldre arbeta två år längre än idag. En annan grupp som blir allt viktigare för den framtida sysselsättningen är utrikes födda då de väntas stå för hela befolkningsökningen till 2035 i de mest yrkesaktiva åldrarna 20–64 år. Idag skiljer det 25 procentenheter mellan inrikes och utrikes föddas förvärsfrekvenser i dessa åldrar, till 2035 antas skillnaden reduceras med en fjärdedel.

I nollscenariot beskrivs hur den framtida utvecklingen på arbetsmarknaden skulle se ut om andelen som förvärvsarbetar och medelarbetstiden bland de förvärvsarbetande skulle ligga kvar på samma nivåer som år 2011. Utvecklingen till år 2035 påverkas i nollscenariot endast av hur befolkningsstrukturen i termer av ålder, kön och födelseland antas förändras fram till 2035 enligt SCB:s senaste befolkningsprognos (SCB, 2013).

Det huvudsakliga dataunderlaget för de analyser som gjorts över utvecklingen på arbetsmarknaden är data från den registerbaserade arbetsmarknadsstatistiken (RAMS). Då uppgifter över arbetade timmar inte finns i RAMS kommer uppgifterna om medelarbetstid från SCB:s Arbetskraftsundersökningar (AKU).

Rapportens disponeras på följande sätt:

I kapitel 2 Prognosmodell och antaganden beskrivs kortfattat den modell och de metoder som använts vid framskrivningen av den framtida sysselsättningen och timvolymen. Dessutom redogörs för vilka antaganden som görs avseende förvärvsfrekvenser och medelarbetstid samt vilka resonemang som ligger bakom dessa antaganden.

I kapitel 3 Sveriges framtida befolkning redogörs för hur den framtida befolkningen förväntas utvecklas enligt SCB:s senaste befolkningsprognos.

I kapitel 4 Sysselsättningen - en historisk tillbakablick beskrivs sysselsättningsutvecklingen med fokus på utrikes födda, äldre och kvinnor.

I kapitel 5 Arbetstid - en historisk tillbakablick redogörs för hur arbetstiden har förändrats över tid bland kvinnor och män i olika åldrar. I detta kapitel redovisas även det outnyttjade arbetskraftsutbudet bland de sysselsatta.

I kapitel 6 Resultat redovisas prognosens övergripande resultat vad gäller antal förvärvsarbetande och timvolymen.

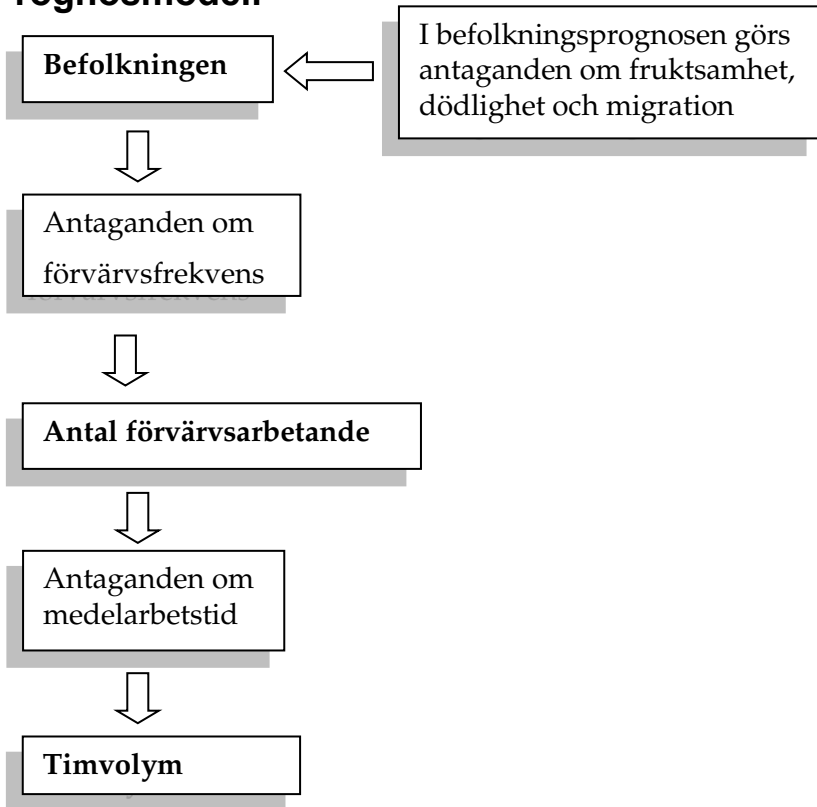
I kapitel 7 Försörjningsbördan beskrivs vad den framtida sysselsättningsutvecklingen får för effekt på försörjningsbördan.

I kapitel 8 Metod beskrivs prognosmodellen mer ingående.

2. Prognosmodell och antaganden

I detta kapitel redogörs kort för prognosmodellen och antagandena i de två scenarierna. Nedan finns en enkel schematisk bild som visar de olika stegen i prognosmodellen.

Prognosmodell



Prognosen omfattar personer i åldern 16–74 år och har 2011 som basår och 2035 som slutår. Utgångspunkten är befolkningen basåret och resultatet är en prognos över antal förvärvsarbetande (sysselsättningen) och arbetade timmar (timvolymen) slutåret.

Uppgifter om *befolkningen* är hämtade från SCB:s senaste befolkningsprognos (SCB, 2013). Från denna erhålls uppgift om befolkningen varje år fram till år 2035 efter kön, ålder i ettårsklasser och med uppdelning på inrikes/utrikes födda.

Därefter görs *antaganden om förvärvsfrekvenser* i dessa befolkningsgrupper år 2035. Som underlag för att fastställa dessa antaganden används data från den Registerbaserade arbetsmarknadsstatistiken (RAMS). *Antalet förvärvsarbetande* beräknas för varje år som befolkning i respektive befolkningsgrupp multiplicerat med dess förvärvsfrekvens.

I nästa steg görs *antaganden om de förvärvsarbetandes medelarbetstid* år 2035. Som underlag används här data från Arbetskraftsundersökningarna (AKU). Antaganden för hur medelarbetstiden utvecklas görs med uppdelning på kön och ålder. Inrikes och utrikes födda antas arbeta lika många timmar per vecka. Data tyder på att det inte finns någon större skillnad i medelarbetstid mellan inrikes och utrikes födda, se kapitlet *Arbetstid – en historisk tillbakablick*. Slutligen beräknas *Timvolymen* för varje år som antal förvärvsarbetande i respektive befolkningsgrupp multiplicerat med dess medelarbetstid.

Antaganden

Nedan redovisas de antaganden som gjorts i de två scenarierna. Antagandena om förvärvsfrekvens och medelarbetstid bestäms för slutåret 2035. För mellanliggande år från bas- till slutår antas utvecklingen vara linjär. De tankar som finns bakom antagandena i huvudscenariot presenteras också. Dessa antaganden grundar sig till viss del på den utveckling som redovisas i kapitlena *Sysselsättningen – en historisk tillbakablick* samt *Arbetstid – en historisk tillbakablick*.

Nollscenario

Nollscenariot beskriver utvecklingen till 2035 då förvärvsfrekvenserna och medelarbetstiden antas ligga kvar på samma nivåer som år 2011 i respektive befolkningsgrupp. Utvecklingen till år 2035 påverkas således endast av hur befolkningsstrukturen i termer av ålder, kön och inrikes/utrikes födda antas förändras enligt den senaste befolkningsprognosen (SCB, 2013).

Huvudscenario

Huvudscenariot visar på utvecklingen då äldre arbetar längre i kombination med ett ökat deltagande på arbetsmarknaden bland utrikes födda och till viss del även bland inrikes födda kvinnor.

Antaganden förvärvsfrekvenser

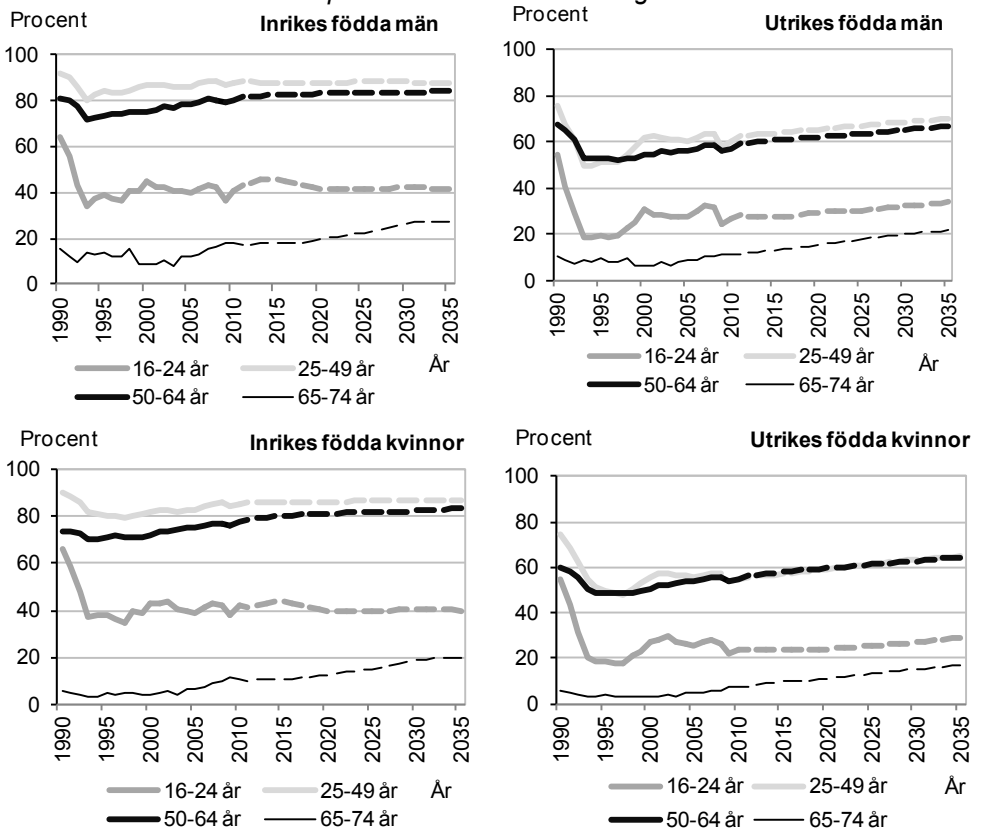
- Äldre arbetar 2035 två år längre än idag, vilket innebär att 62-åringarna år 2035 arbetar som 60-åringarna år 2011, 63-åringarna som 61-åringarna och så vidare upp till 74 år.

- Utrikes föddas förvärvsfrekvenser ökar och skillnaden i förvärvsfrekvens mellan inrikes och utrikes födda män och inrikes och utrikes födda kvinnor reduceras med en fjärdedel i respektive årtårsklass.
- Inrikes födda kvinnors förvärvsfrekvenser i åldrarna 25–64 år ökar och skillnaden mot de inrikes födda männen halveras.

Diagram 2.1

Förvärvsfrekvens för inrikes och utrikes födda efter kön och ålder 1990–2011 samt antaganden från 2012 enligt huvudscenariot

Relative share of employed population by country of birth, sex and age 1990–2011 and assumptions from 2012 according to the main scenario



Källa: Registerbaserad arbetsmarknadsstatistik (RAMS) och Prognosinstitutet, SCB

Anmärkingar: Tidsseriebrott år 1993 och 2004. År 2011 ändrades den officiella definitionen av förvärvsarbetande bland de i åldern 65–74 år. Här används dock den tidigare definitionen. För vidare information se *Fakta om statistiken*

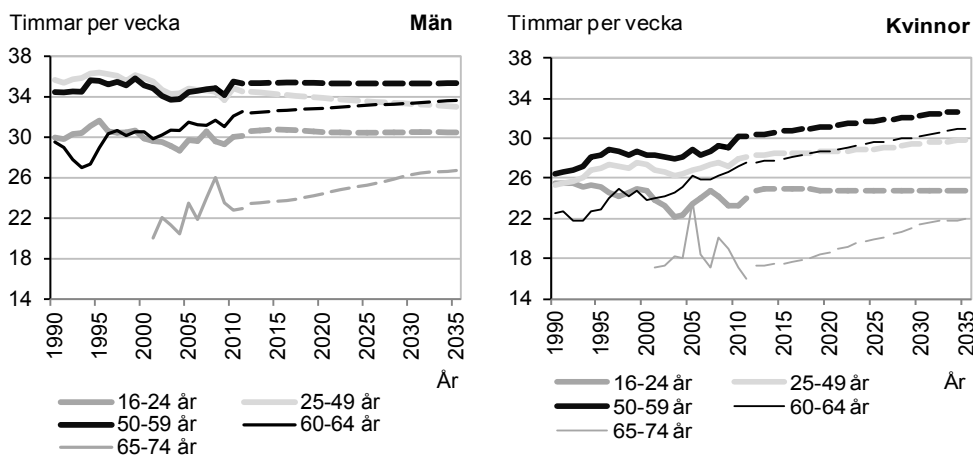
Antaganden medelarbetstid

- De äldres medelarbetstid ökar, 62-åringarna antas år 2035 ha samma medelarbetstid som 60-åringarna hade år 2011, 63-åringarna samma medelarbetstid som 61-åringarna och så vidare upp till 74 år. Detta är således samma resonemang som när det gäller förvärvsfrekvensen.
- Skillnaden i kvinnors och mäns medelarbetstid i åldrarna 25–64 år halveras till 2035. Detta är således samma resonemang som när det gäller förvärvsfrekvensen. I åldrarna 25–49 år antas männens arbetstid minska något medan kvinnornas arbetstid ökar. I åldrarna 50–59 år antas männens arbetstid ligga kvar på dagens nivå medan kvinnornas arbetstid ökar. I åldrarna 60–64 år ökar både männens och kvinnornas arbetstid men kvinnornas i större utsträckning än männens.

Diagram 2.2

Medelarbetstid för män och kvinnor efter ålder 1990–2011 samt antaganden från 2012 enligt huvudscenariot

Average hours worked for men and women by age 1990–2035 and assumption from 2012 according to the main scenario



Källa: Arbetskraftsundersökningarna (AKU) och Prognosinstitutet, SCB

Anmärkning: Osäkra resultat för 65–74 åringarna p.g.a. relativt få observationer

Tankar bakom antaganden

Ökat deltagande på arbetsmarknaden bland de äldre

Det har under en längre tid förts diskussioner om att en höjd pensionsålder är nödvändig för att klara av att försörja den åldrande befolkningen. Exempelvis föreslås i Pensionsåldersutredningens

slutbetänkande att åldersgränserna höjs i pensionssystemet redan om ett par år (SOU, 2013). Redan i dagsläget premierar det nya pensionssystemet lång tid i arbetslivet och andelen äldre som förvärvsarbetar har ökat under 2000-talet. Detta är några argument för antagandet om ökade förvärvsfrekvenser bland äldre. Hur många år längre de äldre kommer att arbeta beror på flera olika faktorer, exempelvis deras hälsa och olika regelverk som styr pensionsåldern. I huvudscenariot antas de äldre arbeta två år längre än idag.

Ökat deltagande på arbetsmarknaden bland utrikes födda

Skillnaden mellan inrikes och utrikes föddas förvärvsfrekvenser har totalt sett i åldersgruppen 16–74 år legat relativt konstant under de senaste tio åren men har i det långa perspektivet ökat påtagligt. År 1990 uppgick skillnaden till 8 procentenheter och år 2011 var skillnaden 17 procentenheter. I de mest yrkesaktiva åldrarna 20–64 år var skillnaden 25 procentenheter år 2011.

Antaganden om ökade förvärvsfrekvenser bland utrikes födda bygger således inte på någon observerad trend. Det handlar snarare om ett antagande om att integrationen på arbetsmarknaden förbättras framöver. De utrikes föddas betydelse för den framtida sysselsättningen ökar då de väntas stå för hela ökningen av befolkningen i de mest yrkesaktiva åldrarna 20–64 år. Det är därför viktigt att de utrikes födda lyckas etablera sig på arbetsmarknaden.

Ökat deltagande på arbetsmarknaden bland kvinnor

Från och med 1990-talet finns det inga trender som tyder på att kvinnors förvärvsfrekvenser närmar sig männens. Antagandet att kvinnors förvärvsfrekvenser närmar sig männens bland de i åldrarna 25–64 år baseras bland annat på det faktum att kvinnors utbildningsnivå växer snabbare än männens (SCB, 2012b). Rent generellt brukar en högre utbildningsnivå också medföra högre förvärvsfrekvenser.

Vid 25 års ålder har många hunnit skaffa sig eftergymnasial utbildning. En fortsatt höjning av kvinnors utbildningsnivå skulle således kunna tala för att förvärvsfrekvenserna i framtiden kommer att stiga mer för kvinnor än för män i åldrarna över 25 år. Historiskt sett har dock kvinnor under en längre tid trots detta haft en högre utbildningsnivå men inte ökat sina förvärvsfrekvenser mer än männen.

Kvinnornas medelarbetstid har ökat relativt kraftigt sett ur ett längre perspektiv. De senaste 10–15 åren har kvinnor i åldrarna 25–49 år ökat sin arbetstid samtidigt som männen har minskat sin. Denna trend gäller män och kvinnor som har hemmaboende barn, (SCB, 2012a). I åldrarna 50–59, men framförallt i åldrarna 60–64 år, har medelarbetstiden bland både män och kvinnor ökat de senaste 20–25 åren. Ökningen har varit större för kvinnor än för män.

För mer information om hur den historiska utvecklingen sett ut finns i kapitlena *Sysselsättningen – en historisk tillbakablick* och *Arbetstid – en historisk tillbakablick*.

Förändringar jämfört med senaste prognosen

I den senaste publikationen *Arbetskraftsprognos 2009* gjordes en prognos över den totala arbetskraften (sysselsatta + arbetslösa) och arbetade timmar. Data kom uteslutande från Arbetskraftsundersökningarna (AKU) och framskrivningarna begränsades till de mest yrkesaktiva åldrarna 20–64 år.

För att få en mer heltäckande bild av sysselsättningen omfattar prognosen numera åldersgruppen 16–74 år. I årets prognos används främst data från den registerbaserade sysselsättningsstatistiken (RAMS). En anledning till dessa förändringar är att få bättre samstämmighet med resultaten i SCB:s publikation *Trender och prognoser* (SCB, 2012b). I och med övergången till RAMS övergår vi till att göra en prognos över antal sysselsatta/förvärvsarbetande och inte hela arbetskraften (sysselsatta + arbetslösa).

En annan anledning till att RAMS nu används som datakälla är för att få bättre underlag för att belysa ett senare utträde på arbetsmarknaden. AKU är en urvalsundersökning och är därmed förknippad med en viss osäkerhet. Undersökningen är inte anpassad för att kunna redovisa förvärvsfrekvenser per ettårsklass med uppdelning på inrikes och utrikes födda.

I RAMS finns inte uppgifter om arbetstid. Av den anledningen används AKU som underlag då antaganden om medelarbetstid fastställs, men med vissa förenklingar för att minska effekten av urvalsosäkerheten. Det finns inte möjlighet att dela upp materialet på inrikes och utrikes födda i ettårsklasser. Antaganden för hur medelarbetstiden utvecklas görs därmed med uppdelning på kön och ålder. Inrikes och utrikes födda antas arbeta lika många timmar per vecka.

3. Sveriges framtida befolkning

SCB:s befolkningsprognos som publicerades 2013 är utgångspunkten för sysselsättningsprognosen och används för att få ett underlag till hur antalet inrikes och utrikes födda män och kvinnor i olika åldrar förväntas utvecklas. I detta kapitel redogörs för antaganden och resultat från denna befolkningsprognos.

Antaganden i befolkningsprognosen 2013

SCB:s befolkningsprognos (SCB, 2013) baserar sig på antaganden om hur barnafödandet, in- och utvandringen samt dödligheten utvecklas. I stora drag innebär dessa antaganden att:

- Det summerade fruktsamhetstalet, vilket anger hur många barn kvinnor i genomsnitt får, ligger inom intervallet 1,91–1,94 fram till år 2035.
- Invandringen under de närmaste fem åren antas ligga på höga nivåer och nettomigrationen² beräknas uppgå till mellan 65 000 och 75 000 per år. Invandringsöverskottet väntas sedan gradvis minska och uppgå till 17 000 per år 2035.
- Dödligheten fortsätter att minska. Medellivslängden för kvinnor antas öka från knappt 84 år 2011 till drygt 86 år 2035. För män beräknas under samma period en ökning från cirka 80 år till närmare 84 år.

Migrationsantagandet har störst effekt

Förändringar i fruktsamhet och dödlighet har en relativt liten betydelse för hur befolkningen i åldrarna 16–74 år kommer att utvecklas i framtiden.

Det som däremot har stor inverkan på den framtida befolkningen i åldrarna 16–74 år är antagandet om migrationen. Förändringar i migrationen är svåra att förutse och kan ske snabbt. In- och utvandringen till och från Sverige beror både på förhållanden i landet och utanför. Idag påverkas migrationen främst av politisk och ekonomisk turbulens samt instabilitet i olika delar av världen. Invandringen kommer även i fortsättningen att formas av konflikter och av den socioekonomiska situationen i omvärlden. Den svenska migra-

² Med nettomigration avses skillnaden mellan antalet invandrare och antalet utvandrare.

tionspolitiken är också i hög grad avgörande för hur många som tillåts invandra (SCB, 2013).

In- och utvandringen till och från Sverige har varierat kraftigt under de senaste decennierna. Invandringen har legat på höga nivåer under de senaste sex åren och nettomigrationen (skillnaden mellan invandring och utvandring) har legat mellan cirka 45 000–65 000 respektive år. Som tidigare nämnts antas en hög invandring även under de närmaste fem åren på mellan 65 000–75 000 per år. Främst beror det på Migrationsverkets nya bedömning om en ökad asylinvandring de närmaste åren, bland annat från Syrien. Därefter antas invandringsöverskottet minska till en långsiktig nivå år 2035 på 17 000 per år.

Förvärvsfrekvenserna skiljer sig för olika grupper av invandrare. I dagsläget kommer de flesta till Sverige som asyl- eller anhöriginvandrare. Dessa kan av förklarliga skäl ha svårt att komma in på arbetsmarknaden snabbt medan arbetskraftsinvandrare redan har ett arbete när de kommer till Sverige. I befolkningsprognosen antas arbetskraftsinvandringen till Sverige från länder med låg utvecklingsnivå öka något under prognosperioden. Den största invandringen väntas dock även framöver utgöras av asyl- och anhöriginvandrare.

Allt fler äldre

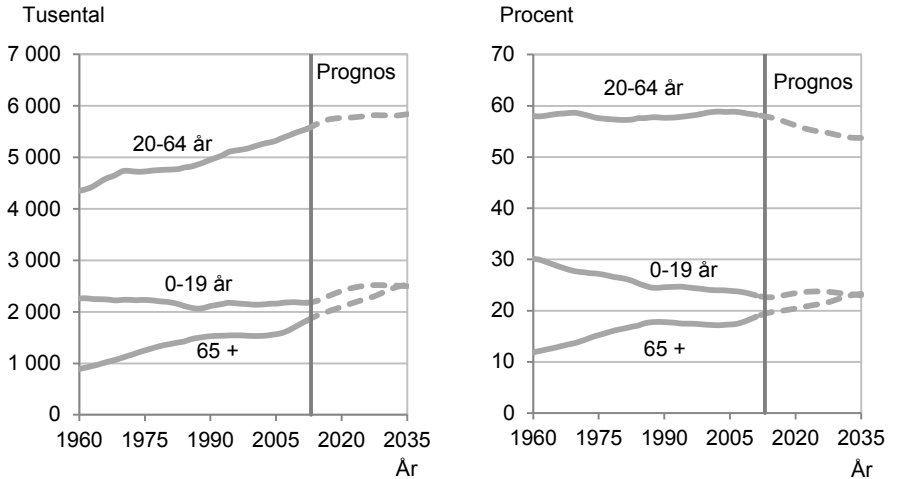
Sveriges folkmängd har ökat kraftigt under de senaste åren och uppgick i slutet av år 2012 till drygt 9,5 miljoner personer. År 2035 beräknas folkmängden vara närmare 10,9 miljoner. Den ökande medellivslängden leder till att den starkast växande åldersgruppen är personer över 65 år. År 2012 fanns det 1,8 miljoner som var 65 år eller äldre. Denna åldersgrupp väntas öka med drygt 700 000 personer till 2035. Befolkningen i de mest yrkesaktiva åldrarna, 20–64 år, uppgick år 2012 till drygt 5,5 miljoner och väntas öka med knappt 300 000 till 2035. Antalet ungdomar under 20 år var år 2012 närmare 2,2 miljoner och väntas öka med drygt 300 000 till 2035.

Sammantaget innebär dessa befolkningsförändringar att andelen personer i de traditionellt mest yrkesaktiva åldrarna, 20–64 år, väntas minska från 58 procent år 2012 till 54 procent år 2035. De äldres andel av den totala befolkningen väntas under samma period öka från 19 till 23 procent samtidigt som andelen i åldrarna 0–19 år beräknas ligga stabilt runt 23 procent av befolkningen.

Diagram 3.1

Befolkningen i åldrarna 0–19, 20–64 respektive 65 år och äldre 1960–2012 samt prognos 2013–2035. Tusental och procent

Population aged 0–19, 20–64 and 65 years and older 1960–2012 and projection 2013–2035. Thousands and percent



Källa: Registret över totalbefolkningen (RTB) och Sveriges framtida befolkning 2013–2060, SCB

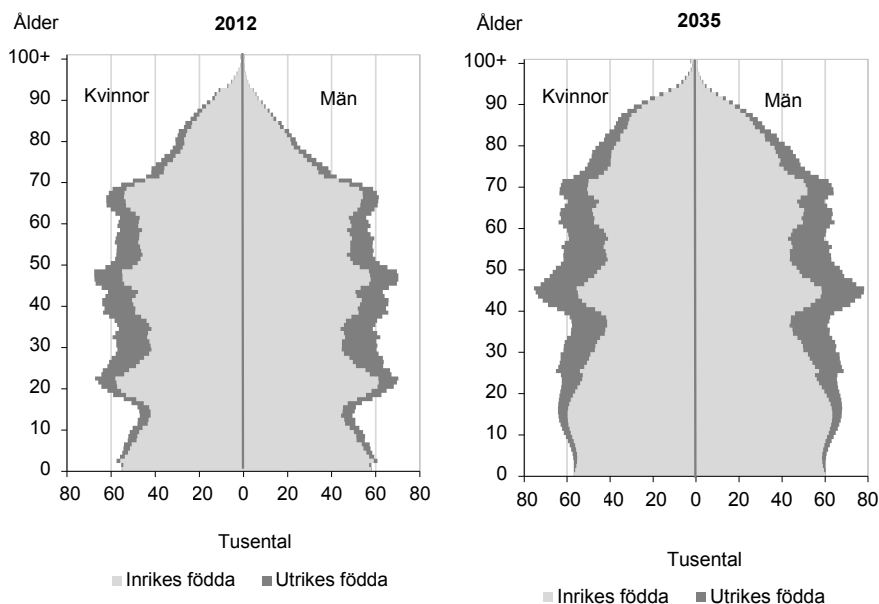
Andelen utrikes födda fortsätter att öka

Befolkningspyramiderna i diagram 3.2 återspeglar de kraftiga variationerna i födelsekullar som ägt rum. Under 1940-, 1960- och 1990-talen föddes ett stort antal barn medan det under mellanliggande perioder har fötts betydligt färre. Invandringen till Sverige påverkar även den befolkningen, vilket i befolkningspyramiderna syns bland annat genom att de utrikes föddas andel av befolkningen väntas öka mellan 2012 och 2035.

År 2012 var drygt 15 procent eller cirka 1,5 miljoner av Sveriges befolkning född i ett annat land. År 2035 väntas de utrikes föddas andel vara närmare 19 procent. I de mest yrkesaktiva åldrarna 20–64 år väntas 25 procent vara födda i ett annat land år 2035 jämfört med dagens närmare 20 procent.

Diagram 3.2**Befolkningspyramid åren 2012 och 2035. Inrikes respektive utrikes födda med fördelning på kön och ålder**

Population pyramid 2012 and 2035. Swedish and foreign born persons with distribution by sex and age



Källa: Registret över totalbefolkningen (RTB) och Sveriges framtida befolkning 2013–2060, SCB

Ålderssammansättningen skiljer sig åt mellan in- och utrikes födda såtillvida att en större andel av de utrikes födda befinner sig i de mest yrkesaktiva åldrarna, 20–64 år. Detta är en fördelaktig sammansättning ur försörjningssynpunkt.

Befolkningsförändringar efter ålder

I syssestättningssprognosen ingår förvärvsarbetande i åldrarna 16–74 år i beräkningen av framtida syssestättningen och utgångspunkten för prognosen är 2011. I diagram 3.3 redovisas de befolkningsförändringar som sker i åldern 16–74 år mellan år 2011 och prognosens slutår 2035.

Det är tydligt att utrikes födda väntas stå för större delen av befolkningsökningen i åldrarna 16–74 år. I de mest yrkesaktiva åldrarna, 20–64 år, utgörs befolkningsökningen helt av utrikes födda. Utan invandringsöverskottet skulle antalet personer i befolkningen i åldern 20–64 år minska.

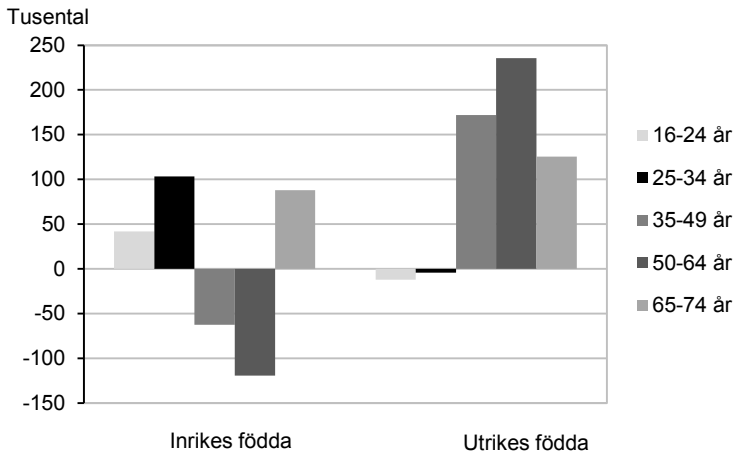
Antalet utrikes födda väntas öka i samtliga åldersgrupper förutom bland de yngsta i åldern 16–34 år. Ökningen i antal personer är störst i åldrarna 35–64 år. Det är i dessa åldrar som andelen förvärvsarbetande är som högst varför utrikes föddas deltagande på arbetsmarknaden blir extra viktigt i framtiden.

Befolkningsutvecklingen bland de inrikes födda ser annorlunda ut. Här minskar befolkningen i åldrarna 35–64 år. Däremot väntas en ökning av antalet inrikes födda dels i de yngsta åldrarna 16–34 år, dels bland de äldsta 65–74 år.

Diagram 3.3

Befolkningsförändringar mellan år 2011 och 2035 för inrikes och utrikes födda efter ålder. Tusental. Prognos för 2035

Population changes between 2011 and 2035 for Swedish and foreign born persons by age. Thousands. Projection for 2035



Källa: Registret över totalbefolkningen (RTB) och Sveriges framtida befolkning 2013–2060, SCB

4. Sysselsättningen – en historisk tillbakablick

Den andel av befolkningen som förvärvsarbetar har varierat mycket över tid och mellan olika befolkningsgrupper. För att få en bakgrund till de antaganden som är gjorda i sysselsättningsprognosen redovisas i detta kapitel sysselsättningsutvecklingen sedan 1990 med fokus på utrikes födda, äldre och inrikes födda kvinnor.

Källan för antal förvärvsarbetande är genomgående SCB:s registerbaserade arbetsmarknadsstatistik (RAMS). Som förvärvsarbetande i RAMS räknas alla som har arbetat i genomsnitt minst en timme per vecka under november månad. Även de som varit tillfälligt frånvarande under mätperioden, exempelvis på grund av sjukdom, ingår. År 2011 ändrades den officiella definitionen av förvärvsarbetande bland de i åldern 65–74 år. I denna rapport används dock, för detta år, den tidigare definitionen som gällde till och med 2010. För en närmare beskrivning, se *Fakta om statistiken*.

Skillnaden mellan inrikes och utrikes födda

Förvärvsfrekvensen³ bland utrikes födda har varit betydligt lägre än bland inrikes födda under de senaste 20 åren. År 1990 uppgick skillnaden i förvärvsfrekvens mellan inrikes och utrikes födda till cirka 8 procentenheter i åldrarna 16–74 år och sju år senare hade skillnaden växt till 21 procentenheter. Konjunkturedgången i sysselsättningen under 1990-talet drabbade utrikes födda i större utsträckning än inrikes födda (SCB, 2008 och 2009b).

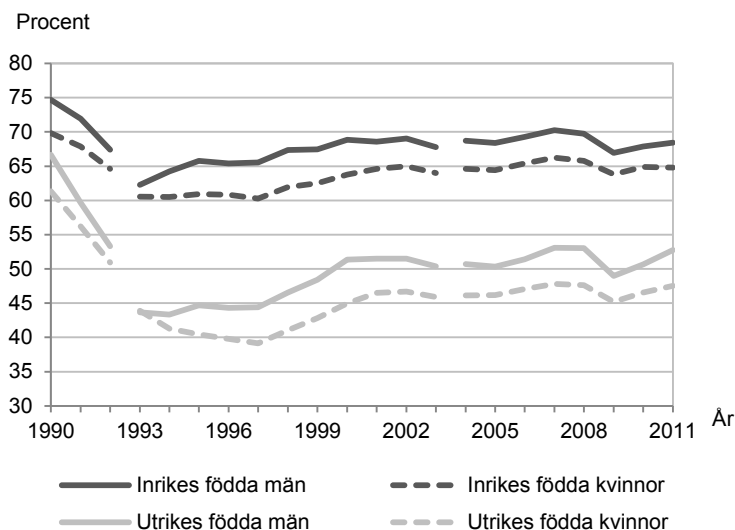
Under denna period har invandringen också varit hög vilket lett till en stor andel utrikes födda med kort vistelsetid i landet. Förvärvsfrekvensen är generellt sett lägre bland de som bott kort tid i Sverige. Efter 1997 skedde en viss återhämtning och skillnaden mellan inrikes och utrikes föddas förvärvsfrekvenser minskade under några år.

³ Med förvärvsfrekvens avses andel förvärvsarbetande av befolkningen.

Diagram 4.1

Förvärvsfrekvens för inrikes och utrikes födda män och kvinnor, 16–74 år. År 1990–2011

Relative share of employed population among Swedish and foreign born men and women, 16–74 years. 1990–2011



Källa: Registerbaserad arbetsmarknadsstatistik (RAMS), SCB

Anmärkning: Tidsseriebrott år 1993 och 2004, se *Fakta om statistiken*

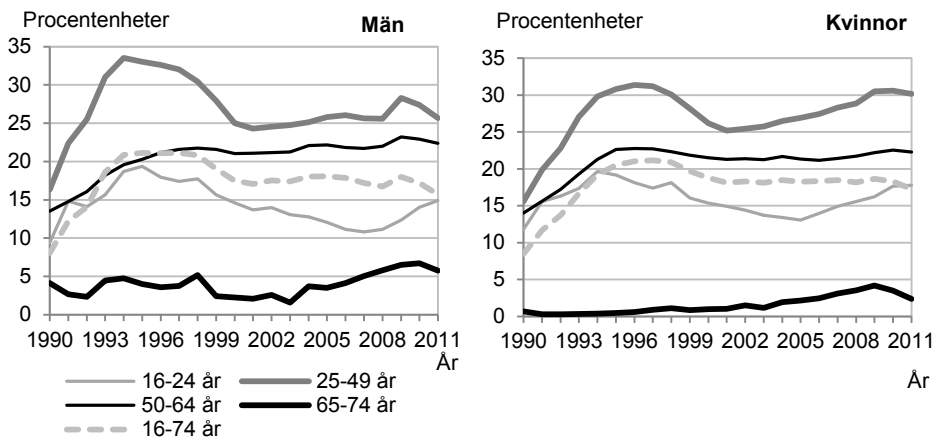
Sett till enskilda åldersgrupper har skillnaden i förvärvsfrekvens mellan in- och utrikes födda ökat under det senaste decenniet. Tydligast är ökningen bland kvinnor i åldrarna 16–24 år samt 25–49 år. För kvinnor i åldern 25–49 år har skillnaden i den andel som förvärvsarbetar ökat från 25 procentenheter år 2001 till 30 procentenheter år 2011. Även bland de äldre, i åldern 65–74 år, har det skett en ökning för båda könen.

Trots att skillnaden i förvärvsfrekvenser mellan inrikes och utrikes födda har ökat i enskilda åldersgrupper så har skillnaden sett till hela åldersgruppen 16–74 år, varit relativt konstant på en nivå runt 17–18 procentenheter under hela 2000-talet. Att så är fallet beror i stor utsträckning på att den demografiska utvecklingen varit mer gynnsam bland de utrikes födda, såtillvida att en allt större andel av dessa befinner sig i de mest yrkesaktiva åldrarna.

Diagram 4.2

Skillnad i förvärvsfrekvens mellan inrikes och utrikes födda män och kvinnor i olika åldrar. År 1990–2011

Difference in employment rate between Swedish and foreign-born by age group. 1990–2011



Källa: Registerbaserad arbetsmarknadsstatistik (RAMS), SCB

Anmärkningar: Tidsseriebrott år 1993 och 2004. År 2011 ändrades den officiella definitionen av förvärvsarbetande bland de i åldern 65-74 år. Här används dock den tidigare definitionen, för vidare information se *Fakta om statistiken*

Tiden i Sverige har stor betydelse

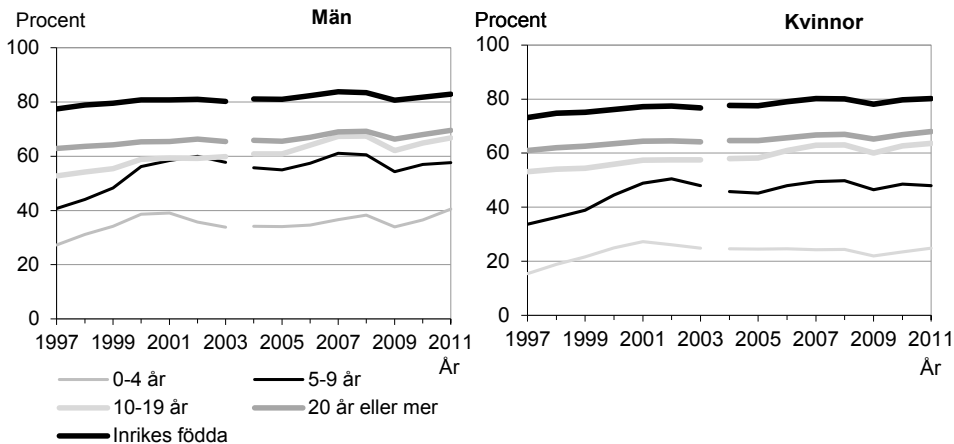
Det går inte att entydigt hävda att integrationen på arbetsmarknaden har förbättrats eller försämrats för utrikes födda bara genom att jämföra grupperna inrikes och utrikes födda över tid. Det finns en mängd faktorer som påverkar sysselsättningen för de utrikes födda. En bakgrundsvariabel med stor påverkan på sysselsättningen är dock den tid som man bott i Sverige. Förvärvsfrekvensen bland de utrikes födda är som lägst för den grupp som varit i Sverige en kort tid och ökar sedan ju fler år man bott i Sverige. Men även för de utrikes födda med lång vistelsetid i Sverige är förvärvsfrekvenserna betydligt lägre än bland inrikes födda (SCB, 2008).

Under 2011 förvärvsarbetade 41 procent av männen och 25 procent av kvinnorna i åldrarna 20–64 år och som bott i Sverige i mindre än fem år. Av de som bott i Sverige 20 år eller mer förvärvsarbetade 70 procent av männen och 68 procent av kvinnorna. Samtidigt förvärvsarbetade 83 procent av de inrikes födda männen och 80 procent av de inrikes födda kvinnorna i åldrarna 20–64 år.

Diagram 4.3

Förvärvsfrekvens för inrikes och utrikes födda män och kvinnor, 20–64 år, efter tid i Sverige. År 1997–2011

Relative share of employed population among Swedish and foreign born persons, aged 20–64 years, by time in Sweden. 1997–2011



Källa: STATIV, SCB

Anmärkning: Tidsseriebrott år 2004, se *Fakta om statistiken*

Äldre arbetar allt längre

Höjd pensionsålder har i den allmänna debatten framförts som en nödvändighet för att i framtiden klara av att försörja den åldrande befolkningen. Pensionsåldersutredningen föreslog också nyligen i sitt slutbetänkande att åldersgränserna höjs i pensionssystemet redan om ett par år (SOU, 2013).

Förvärvsfrekvensen minskar idag påtagligt efter 60 års ålder och de allra flesta slutar arbeta och går i pension vid 65 år (SCB, 2012c). Sedan början av 2000-talet har dock andelen personer som förvärvsarbetar i åldrarna 60–69 år ökat. Det gäller både kvinnor och män och såväl inrikes som utrikes födda. Mellan år 2004 och 2011 ökade förvärvsfrekvensen för 60–69 åringar med sex procentenheter⁴. Under samma period var förvärvsfrekvensen oförändrad sett till hela åldersgruppen 16–74 år. År 2011 förvärvsarbetade 66,5 procent av 60–64 åringarna och 18,7 procent av 65–69 åringarna.

⁴ Jämförelsen startar 2004 och inte tidigare på grund av tidsseriebrott.

Det finns flera tänkbara förklaringar kring varför förvärvsfrekvenserna under 2000-talet har ökat bland befolkningen i åldern 60–69 år. Det nya pensionssystemet premierar ett långt arbetsliv och genom en lagändring år 2001 har också möjligheterna ökat för äldre som vill stanna kvar i arbetslivet efter att de fyllt 65 år.

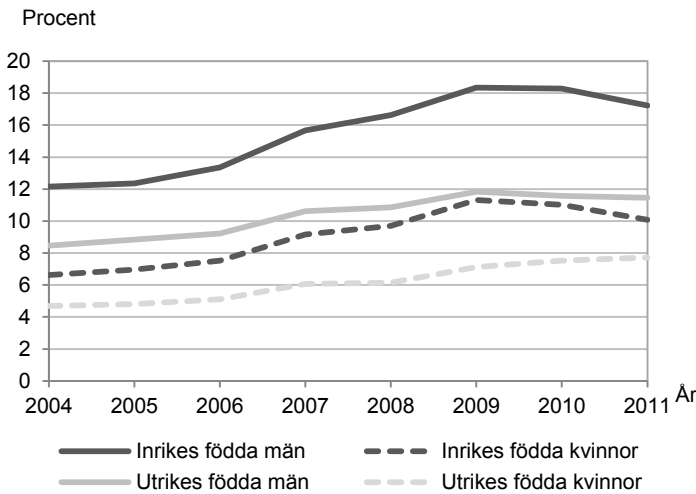
I åldersgruppen 70–74 år är ökningen i förvärvsfrekvens jämfört med år 2004 dock endast marginell. År 2011 förvärvsarbetade 5,0 procent av 70-74 åringarna.

År 2010 och 2011 har det sammantaget, för hela åldersgruppen 65-74 år, skett en viss avmattning av trenden med ökade förvärvsfrekvenser.

Diagram 4.4

Förvärvsfrekvens för inrikes och utrikes födda män och kvinnor, 65–74 år. 2004–2011

Relative share of employed population among Swedish and foreign born persons, aged 65–74 years. 2004–2011



Källa: Registerbaserad arbetsmarknadsstatistik (RAMS), SCB

Anmärkning: År 2011 ändrades den officiella definitionen av förvärvsarbetande bland de i åldern 65-74 år. Här används dock den tidigare definitionen, för vidare information se *Fakta om statistiken*

Inrikes födda kvinnor förvärvsarbetar mindre än inrikes födda män

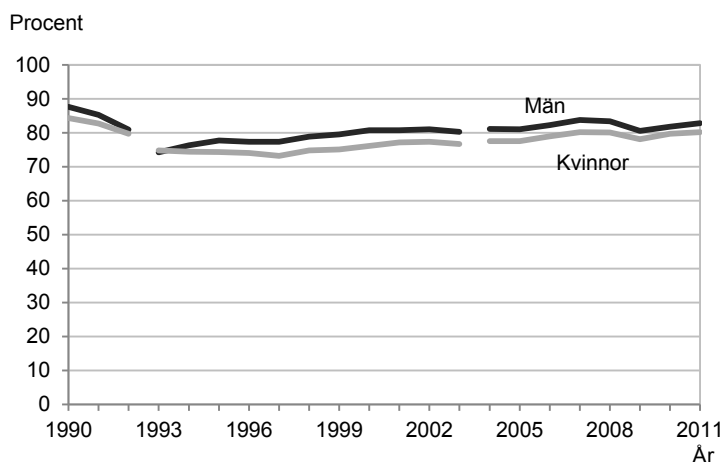
Inrikes födda kvinnor förvärvsarbetar generellt sett i lägre utsträckning än inrikes födda män. Under de senaste två decennierna har förvärvsfrekvensen för inrikes födda män i de mest yrkesaktiva

åldrarna (20–64 år) för varje år, utom ett par år i början av 1990-talet, legat högre än den för inrikes födda kvinnor. Åren 1992 och 1993 var förvärvsfrekvensen ungefär lika stor för inrikes födda män och kvinnor. Efter det har männens förvärvsfrekvenser legat mellan 3 och 5 procentenheter över kvinnornas. År 2011 förvärvsarbetade 82,9 procent av de inrikes födda männen och 80,2 procent av de inrikes födda kvinnorna i åldrarna 20–64 år.

Diagram 4.5

Förvärvsfrekvens för inrikes födda män och kvinnor i åldrarna 20–64 år. År 1990–2011

Relative share of employed population among Swedish born men and women aged 20–64. 1990–2011



Källa: Registerbaserad arbetsmarknadsstatistik (RAMS), SCB

Anmärkning: Tidsseriebrott år 1993 och 2004, se *Fakta om statistiken*

Förvärvsfrekvenser år 2011

I prognosen över sysselsättningen är utgångsläget situationen på arbetsmarknaden år 2011. Nedan belyses förvärvsfrekvenserna under detta år för de olika befolkningsgrupper som omfattas av antagandena.

Av diagram 4.6 framgår det att andelen inrikes födda som förvärvsarbetar ökar fram till runt 30 års ålder. Därefter ligger förvärvsfrekvensen på denna relativt höga nivå, i genomsnitt 85–90 procent, för respektive ettårsklass till strax innan 60 års ålder. Efter 60 års ålder minskar andelen förvärvsarbetande påtagligt för varje ettårsklass. I de äldsta åldrarna förvärvsarbetar männen i större utsträckning än kvinnorna. I övriga åldrar är skillnaden mellan kvinnor och män relativt liten.

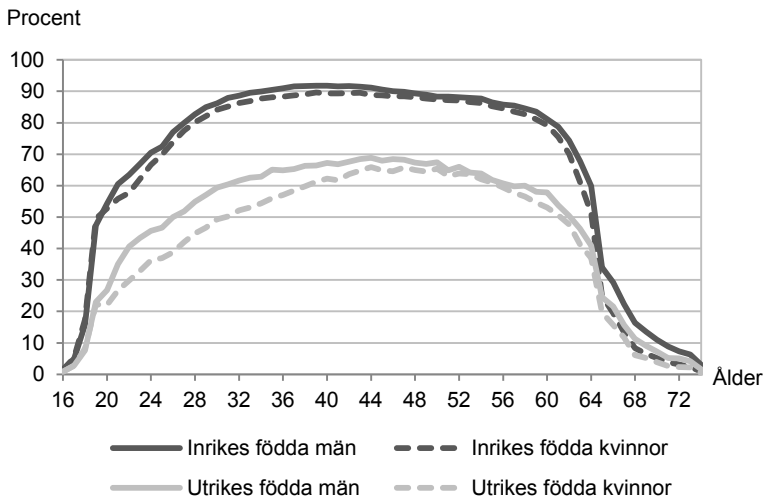
För de utrikes födda är andelen förvärvsarbetande som högst vid drygt 40 års ålder. Förvärvsfrekvensen ligger då runt 65 procent. Utrikes födda kvinnors förvärvsfrekvenser ligger betydligt lägre än männens i åldrarna 20–40 år. Förvärvsfrekvensen sjunker sedan något tidigare bland utrikes födda än bland inrikes födda. Efter 55 år minskar förvärvsfrekvensen för varje ettårsklass. På samma sätt som bland inrikes födda arbetar utrikes födda män i större utsträckning än utrikes födda kvinnor i de äldre åldrarna.

Störst skillnad mellan andelen inrikes och utrikes födda som förvärvsarbetar är det i de åldrar då man jobbar i störst utsträckning. I de mest yrkesaktiva åldrarna, 20–64 år, låg förvärvsfrekvensen år 2011 på 81,6 procent för inrikes födda och 56,6 procent för utrikes födda.

Diagram 4.6

Förvärvsfrekvens för inrikes och utrikes födda män och kvinnor efter ålder. År 2011

Relative share of employed population among Swedish and foreign born men and women by age. 2011



Källa: Registerbaserad arbetsmarknadsstatistik (RAMS), SCB

Anmärkning: År 2011 ändrades den officiella definitionen av förvärvsarbetande bland de i åldern 65–74 år. Här används dock den tidigare definitionen, för vidare information se *Fakta om statistiken*

5. Arbetstid – en historisk tillbakablick

För att få en bakgrund till de antaganden som är gjorda avseende medelarbetstiden redovisas i detta kapitel den historiska utvecklingen sedan 1990 med fokus på prognosens basår 2011.

Tidsserierna som visas i detta kapitel startar vanligtvis 1990. Data för 65–74 åringar finns dock endast tillgängligt från och med år 2001 varför dessa längre tidserier endast avser åldersgruppen 16–64 år.

Medelarbetstiden definieras här som genomsnittligt antal faktiskt arbetade timmar per vecka för de sysselsatta. Den faktiska medelarbetstiden påverkas av semester, sjukdom och annan frånvaro från arbete. Data avseende medelarbetstid kommer från Arbetskraftsundersökningarna (AKU). Samtliga tidsserier är länkade för att undvika tidsseriebrott.

Små skillnader i arbetstid mellan inrikes och utrikes födda

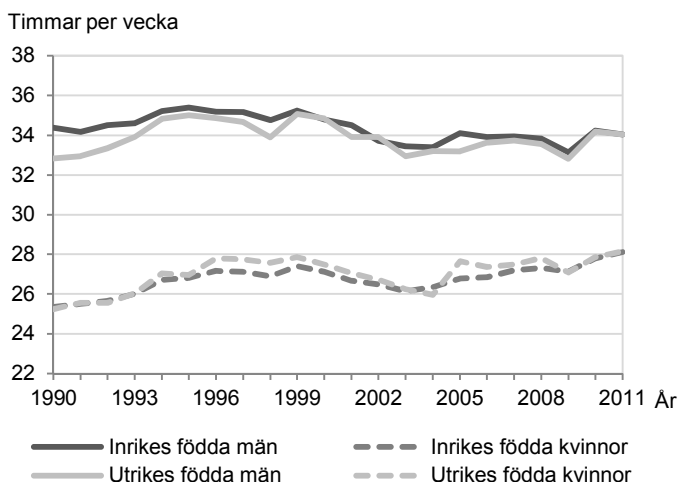
Som tidigare nämnts i kapitlet *Prognosmodell och antaganden* görs, till skillnad från när det gäller förvärvsfrekvenser, ingen skillnad på inrikes och utrikes föddas arbetstid då antaganden om medelarbetstid bestäms. Den främsta anledningen till detta är att AKU är en urvalsundersökning där osäkerheten bedöms vara allt för stor när materialet bryts ned på ettårsklasser i kombination med en uppdelning på inrikes och utrikes födda. Inrikes och utrikes födda antas således i framtiden arbeta i lika stor utsträckning i respektive ettårsklass. Data på aggregerad nivå för åldersgruppen 16–64 år tyder på att det inte finns någon större skillnad mellan inrikes och utrikes föddas medelarbetstid varför ett sådant antagande kan anses vara rimligt. Som framgår av diagram 5.1 har skillnaden mellan inrikes och utrikes föddas medelarbetstid i åldern 16–64 år som mest varit 1,5 timme per vecka under den senaste 20-årsperioden. De senaste åren har skillnaden varit försumbar. Den skillnad som således finns mellan inrikes och utrikes föddas deltagande på arbetsmarknaden i form av lägre förvärvsfrekvens för utrikes födda finns inte vad gäller arbetstiden. De största skillnaderna i medelarbetstid finns mellan män och kvinnor och mellan olika

åldersgrupper. Fokus kommer därför fortsättningsvis ligga på att beskriva köns- och åldersspecifika skillnader.

Diagram 5.1

Medelarbetstid för sysselsatta inrikes och utrikes födda män och kvinnor i åldern 16–64 år. 1990–2011

Average hours worked for employed Swedish and foreign born men and women aged 16–64. 1990–2011



Källa: Arbetskraftsundersökningarna (AKU), SCB

Kvinnors arbetstid närmar sig männens

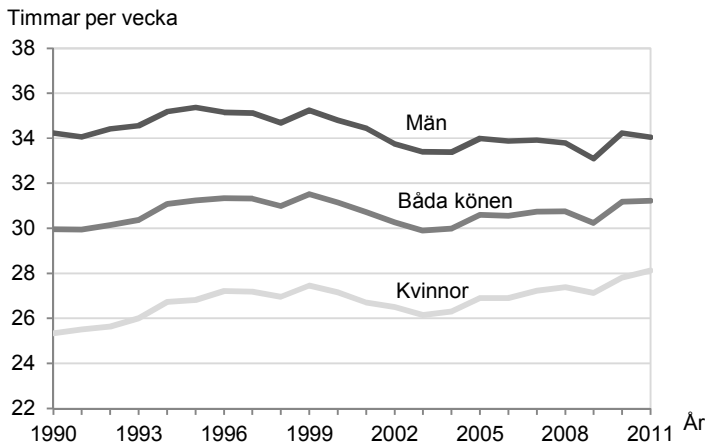
Kvinnor arbetar i genomsnitt färre timmar per vecka än män och har gjort det under en lång tid. Även om andelen kvinnor som förvärvsarbetar numera är relativt hög och skillnaden mot männen liten så är skillnaden i arbetstid mellan män och kvinnor fortfarande stor. En förklaring till detta är att många kvinnor arbetar deltid, en annan förklaring är att kvinnor har större sjukfrånvaro.

Kvinnors arbetstid har dock ökat ganska stadigt under de senaste 20–25 åren medan männens arbetstid totalt sett, för 16–64 åringarna, legat på ungefär samma nivå under större delen av perioden. Skillnaden mellan mäns och kvinnors medelarbetstid har således successivt minskat under den studerade tidsperioden. År 1990 arbetade män i åldrarna 16–64 år drygt nio timmar längre per vecka än vad kvinnorna gjorde. År 2011 arbetade männen i genomsnitt sex timmar mer per vecka än kvinnorna. Kvinnor i åldrarna 16–64 år arbetade år 2011 i genomsnitt 28 timmar per vecka jämfört med männen som arbetade 34 timmar per vecka.

Diagram 5.2

Medelarbetstid för sysselsatta män och kvinnor i åldern 16–64 år. 1990–2011

Average hours worked for employed men and women in the ages 16–64. 1990–2011



Källa: Arbetskraftsundersökningarna (AKU), SCB

Utvecklingen skiljer sig i olika åldrar

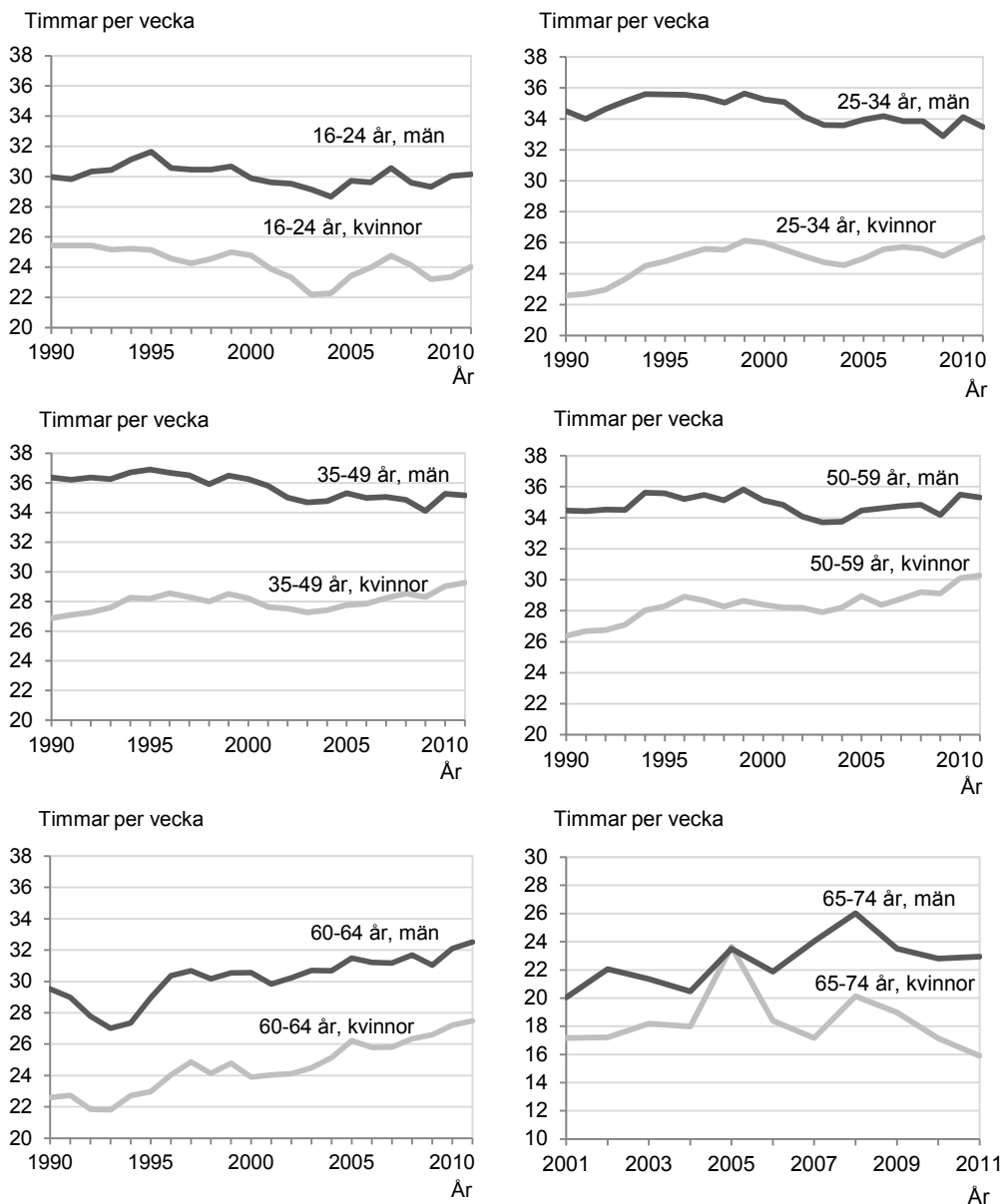
I diagram 5.3 redovisas medelarbetstidens utveckling för män och kvinnor i olika åldrar och i diagram 5.4 skillnaden i medelarbetstid mellan kvinnor och män. Skillnaden mellan mäns och kvinnors medelarbetstid har under den studerade tidsperioden varit som allra störst i åldrarna 25–49 år. Det är även i dessa åldrar som skillnaden mellan mäns och kvinnors arbetstid har minskat mest. År 1990 arbetade män i åldrarna 25–34 år i genomsnitt 12 timmar mer per vecka än kvinnorna och i åldrarna 35–49 år 9,5 timmar mer. År 2011 var skillnaden 7 respektive 6 timmar per vecka. Att skillnaden har minskat i dessa åldrar beror på att kvinnorna har ökat sin arbetstid successivt under hela perioden samtidigt som männen minskat sin arbetstid under de senaste 15 åren.

Även i åldrarna 50–59 år har kvinnors och mäns arbetstider närmast sig varandra. Även här har kvinnorna ökat sin arbetstid medan männens arbetstid varit relativt oförändrad.

I åldrarna 16–24 år och 60–64 år skiljer sig mönstret. Arbetstiden bland 60–64 åringarna har ökat bland både män och kvinnor framförallt under de senaste tio åren. Ökningen är något större bland kvinnor än bland män.

Diagram 5.3**Medel arbetstid för sysselsatta män och kvinnor efter ålder. 1990–2011**

Average hours worked for employed men and women by age. 1990–2011



Anmärkningar: Serien för personer i åldern 65–74 år är osäker p.g.a. relativt få observationer. Observera att skalan skiljer sig från övriga diagram och att serien startar 2001.

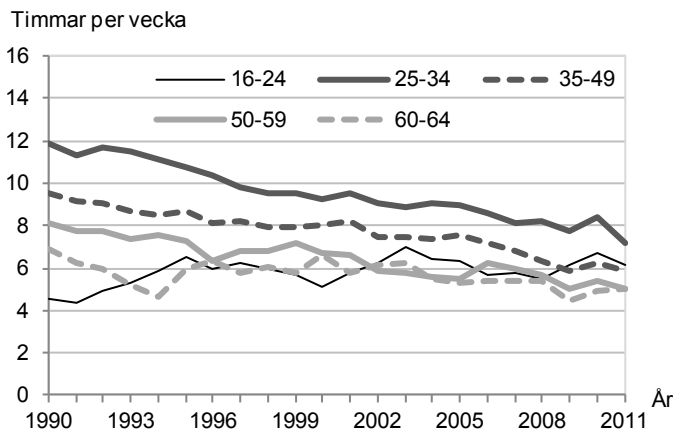
Källa: Arbetskraftsundersökningarna (AKU), SCB

Arbetstiden bland ungdomar i åldrarna 16–24 år har i det långa perspektivet, sedan början av 1990-talet, minskat något. Nedgången i arbetstid var extra tydlig bland unga kvinnor i början av 2000-talet. Många började studera och de sysselsatta utgjordes i större omfattning än tidigare av de som arbetade extra vid sidan av studierna. En viss ökning av arbetstiden bland ungdomar har sedan dess skett men nivåerna, framförallt bland kvinnor, är lägre än de var i början av 1990-talet.

Arbetstiden för de äldsta, 65 år eller äldre, finns endast redovisad sedan år 2001 i Arbetskraftsundersökningarna (AKU). Under denna period är det kraftiga variationer mellan åren och något tydligt mönster går inte att se. Att det är stora variationerna mellan åren beror på att antalet observationer är mer begränsat för denna åldersgrupp och den statistiska osäkerheten är därmed högre än för övriga åldersgrupper.

Diagram 5.4
Skillnaden i medelarbetstid mellan män och kvinnor efter ålder.
1990–2011

Difference in average hours worked between women and men by age, 1990–2011



Källa: Arbetskraftsundersökningarna (AKU), SCB

Familjesituationen påverkar arbetstiden

Det är en rad faktorer som påverkar arbetstiden i olika åldrar; exempelvis deltidsarbete, anställningsform och familjesituation. I diagram 5.5 och 5.6 redovisas mäns och kvinnors arbetstid efter om det finns hemmaboende barn eller inte. Män och kvinnor låter sin arbetstid påverkas i olika grad av hemmaboende barn.

Under hela den studerade tidsperioden har sysselsatta kvinnor utan hemmaboende barn klart längre arbetstid än kvinnor som har hemmaboende barn. Detta är extra tydligt bland mammor med små barn. Men även i de fall då det finns barn under 19 år boende hemma har kvinnor kortare arbetstid. Den genomsnittliga arbetstiden bland kvinnor med barn har dock ökat under de senaste 20 åren.

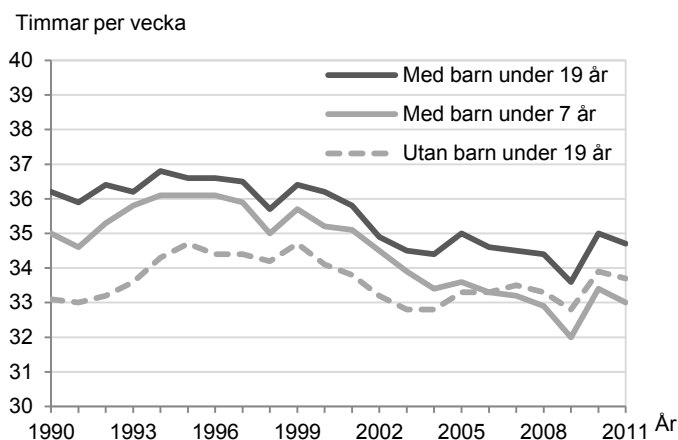
Utvecklingen för småbarnspappor är den motsatta (SCB, 2012a). Män med hemmaboende barn under 19 år arbetar flest timmar per vecka. Under större delen av perioden 1990–2011 har män utan hemmaboende barn haft den kortaste arbetstiden. Det har dock skett förändringar under de senaste 10–15 åren. Från slutet av 90-talet har arbetstiden bland män med barn under 7 år minskat medan arbetstiden för de som inte har barn legat på en mer konstant nivå. Detta har resulterat i att det nu bland männen är småbarnspapporna som arbetar minst timmar per vecka. Skillnaden i arbetstid för män med och utan barn är dock till skillnad från kvinnor mycket liten.

Arbetstidens utveckling för olika åldersgrupper kan således ha flera olika förklaringar. Att mäns arbetstid minskat samtidigt som kvinnornas arbetstid ökat i åldrarna 25–49 år beror delvis på att utvecklingen har varit olika för småbarnspappor och småbarnsmammor.

Diagram 5.5

Medelarbetstid för sysselsatta män i åldern 16–64 år efter barnens ålder, 1990–2011

Average hours worked for employed men aged 16–64 by age of children, 1990–2011

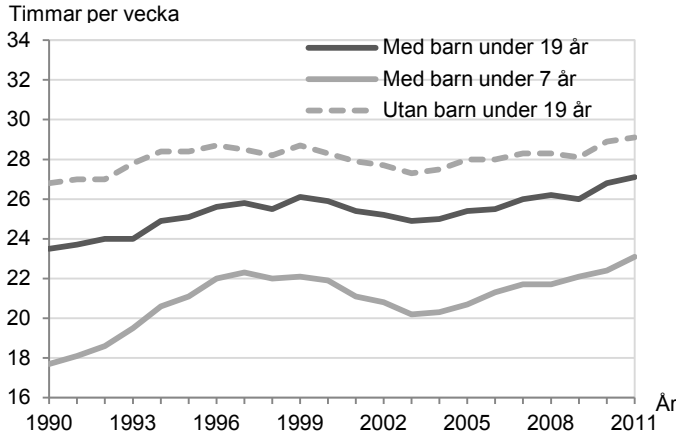


Källa: Arbetskraftsundersökningarna (AKU), SCB

Diagram 5.6

Medelarbetstid för sysselsatta kvinnor i åldern 16–64 år efter barnens ålder, 1990–2011

Average hours worked for employed women aged 16–64 by age of children, 1990–2011



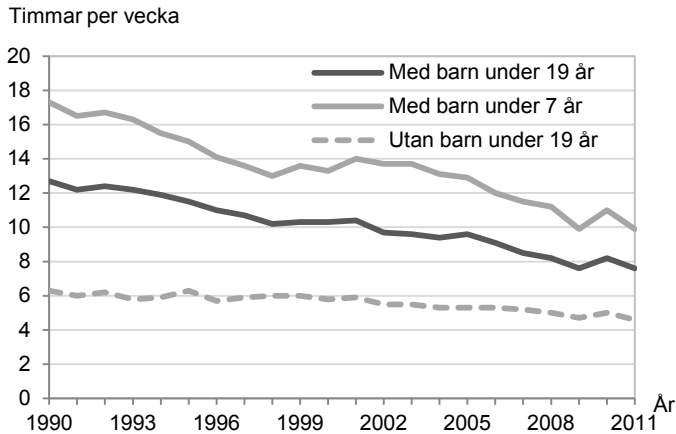
Källa: Arbetskraftsundersökningarna (AKU), SCB

I diagram 5.7 framgår att skillnaden mellan mäns och kvinnors arbetstid har minskat i störst omfattning bland de med hemmaboende barn, framförallt bland småbarnsföräldrar.

Diagram 5.7

Skillnaden i medelarbetstid mellan kvinnor och män i åldern 16–64 år efter barnens ålder, 1990–2011

Difference in average hours worked per week between women and men in the ages 16–64 by age of children, 1990–2011



Källa: Arbetskraftsundersökningarna (AKU), SCB

Kvinnor och ungdomar vill och kan arbeta i större utsträckning

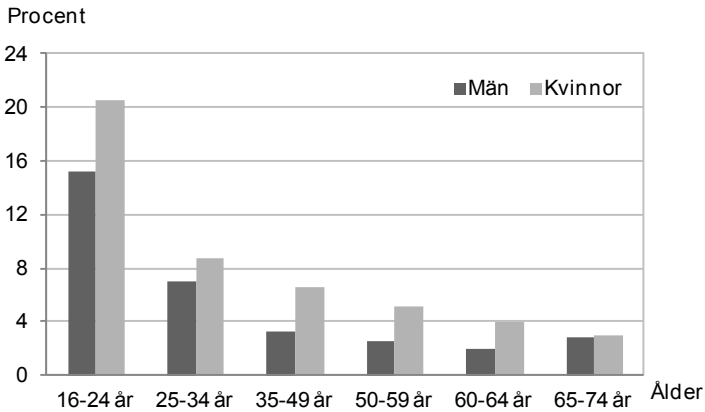
I prognosen över den framtida timvolymen görs framskrivningar över det totala antalet arbetade timmar bland de sysselsatta enligt två olika scenarier. Utgångspunkten är medelarbetstiden i olika befolkningsgrupper. Ur ett utbudsperspektiv kan det dock vara intressant att ställa sig frågan om hur stort det outnyttjade arbetskraftsutbudet är i form av arbetade timmar. Detta för att få en uppfattning om hur stor potential det redan idag finns i form av fler arbetade timmar bland de sysselsatta. Hur mycket skulle den totala timvolymen kunna öka om alla som ville och kunde även hade möjlighet att arbeta i den utsträckning som de önskar?

I Arbetskraftsundersökningarna brukar man tala om de undersysselsatta. Undersysselsatta omfattar personer som är sysselsatta men som *vill* och *kan* arbeta mer än vad de vanligtvis gör. Här avses överenskommen arbetstid och inte faktiskt arbetad tid. Se *Fakta om statistiken* för vidare information om skillnaden mellan de två måtten.

Många av de kvinnor och ungdomar som arbetar deltid är även undersysselsatta. År 2011 var i genomsnitt 296 000 personer i åldern 16–74 år undersysselsatta vilket motsvarar drygt 6 procent av samtliga sysselsatta enligt Arbetskraftsundersökningarna.

Ungdomar är undersysselsatta i betydligt större omfattning än övriga. I åldern 16–24 år var 18 procent av samtliga sysselsatta undersysselsatta. Dessa personer både vill och kan arbeta mer än vad de vanligtvis gör. Det gäller speciellt unga kvinnor där 21 procent av de sysselsatta var undersysselsatta. De undersysselsatta kvinnorna i åldern 16–24 år önskade i genomsnitt öka sin arbetstid med 15 timmar per vecka.

Diagram 5.8
Undersysselsatta efter kön och ålder, år 2011. Procent av sysselsatta
Underemployment by sex and age, year 2011. Percent of employed

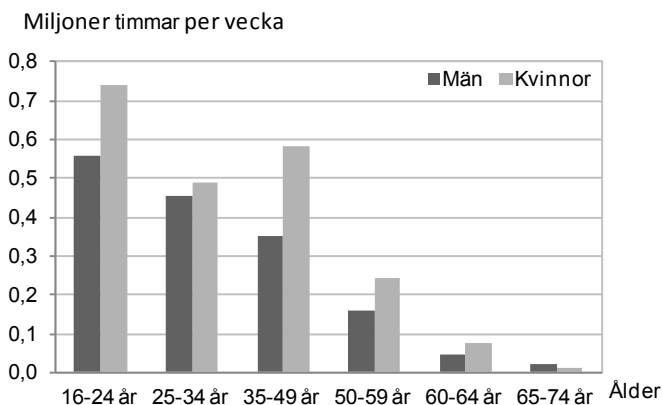


Källa: Arbetskraftsundersökningarna (AKU), SCB

I diagram 5.9 redovisas det totala utnyttjade arbetskraftsutbudet mätt i antal timmar. År 2011 var det utnyttjade arbetskraftsutbudet bland de sysselsatta i åldern 16–74 år cirka 3,7 miljoner timmar per vecka varav 2,1 miljoner för kvinnor och 1,6 miljoner för män. Det innebär att om alla sysselsatta som kan arbeta mer även skulle ha möjlighet att arbeta i den utsträckning de ville skulle den överenskomna arbetstiden öka med i genomsnitt 0,6 timmar per vecka för män och 1 timme per vecka för kvinnor. Av det totala utnyttjade arbetskraftsutbudet på 3,7 miljoner timmar per vecka står ungdomar i åldern 16-24 år för 1,3 miljoner timmar.

Diagram 5.9**Outnyttjat arbetskraftsutbud för undersysselsatta efter kön och ålder, år 2011. Miljoner timmar per vecka**

Labour supply not utilized for underemployed by sex and age, year 2011. Million hours a week



Källa: Arbetskraftsundersökningarna (AKU), SCB

Medelarbets tid år 2011

I prognosen över timvolymen är utgångsläget situationen på arbetsmarknaden år 2011 varför det, precis som när det gäller förvärvsfrekvenser, är lämpligt att belysa medelarbets tiden extra noga under detta år. Som tidigare nämnts görs i prognosmodellen, till skillnad vad gäller förvärvsfrekvenser, ingen skillnad på inrikes och utrikes föddas arbets tid utan antaganden om medelarbets tid sätts endast för män och kvinnor i olika åldrar. För vidare information se kapitlet *Prognosmodell och antaganden*.

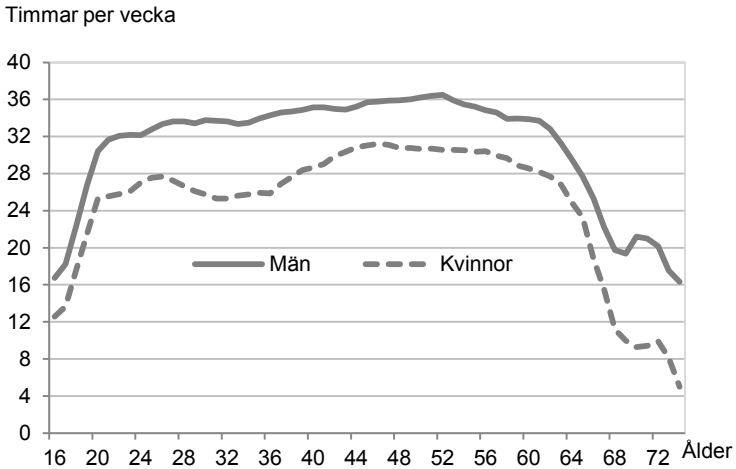
Män arbetar fler timmar än kvinnor i samtliga åldrar. Kvinnornas arbets tid ökar stadigt till cirka 25 års ålder, därefter minskar arbets tiden delvis på grund av deltidsarbete bland många småbarnsföräldrar. Efter 35 års ålder börjar kvinnornas arbets tid återigen öka för att som högst komma upp till drygt 31 timmar per vecka i åldrarna 45–55 år.

Även männens arbets tid ökar påtagligt för varje ettårsklass upp till runt 25 års ålder. Effekten av deltidsarbete i samband med föräldraskap syns inte lika tydligt bland männen. Längst arbets tid uppnår männen vid 45–55 års ålder då den genomsnittliga arbets tiden är cirka 36 timmar per vecka. Precis som för kvinnorna minskar arbets tiden snabbt efter 55 års ålder. Det är dock tydligt att de män

som stannar kvar i arbetslivet efter 65 år arbetar fler timmar per vecka än kvinnor i motsvarande åldrar.

Diagram 5.10

Medelarbetstid för sysselsatta män och kvinnor efter ålder. År 2011
Average hours worked for employed men and women by age. Year 2011



Källa: Arbetskraftsundersökningarna (AKU), SCB

Anmärkning: Medelarbetstiden i detta diagram är baserad på glidande medelvärden över treårsklasser då det är relativt få observationer i vissa åldrar och därmed osäkra resultat

6. Resultat

I detta kapitel redovisas de sammanfattande resultaten enligt prognosens huvud- och nollscenario. Tyngdpunkten ligger i att göra en prognos över sysselsättningen och timvolymens utveckling till 2035. Prognosen tar inte hänsyn till den framtida konjunkturutvecklingen.

Framtida sysselsättningsutvecklingen

Hur många personer som förväntas förvärvsarbeta under åren fram till 2035 beror dels på hur befolkningen förändras, dels på vilka antaganden som görs i de två scenarierna. SCB:s senaste befolkningsprognos utgör grunden för prognosen (SCB, 2013). Enligt denna beräknas befolkningen, 16–74 år, öka med cirka 570 000 personer till 7,56 miljoner år 2035.

Enligt sysselsättningsprognosens *huvudscenario* ökar antal förvärvsarbetande i åldern 16–74 år under samma period med cirka 490 000 till 4,94 miljoner år 2035. Ökningen är lika stor bland män som bland kvinnor. Huvudscenariot bygger i första hand på antagandena att äldre i framtiden arbetar längre samt att utrikes föddas förvärvsfrekvenser ökar. Dessutom antas andelen inrikes födda kvinnor som förvärvsarbetar öka något under prognosperioden. För mer information, se kapitlet *Prognosmodell och antaganden*.

Tabell 6.1

Befolkningen och förvärvsarbetande⁵ i åldern 16–74 år, 2011 och prognos för år 2035 enligt huvudscenariot och nollscenario. Tusental
Population and number of persons employed aged 16–74, year 2011 and projection for 2035 according to the main and zero scenario. Thousands

	2011	2035			
		Huvud-scenario	Förändring jämfört med 2011	Noll-scenario	Förändring jämfört med 2011
Befolkning	6 991	7 559	+568	7 559	+568
Förvärvsarbetande	4 455	4 943	+488	4 645	+190

Källa: Registerbaserad arbetsmarknadsstatistik (RAMS) och Prognosinstitutet, SCB (för prognosen)

⁵ År 2011 ändrades den officiella definitionen av förvärvsarbetande bland de i åldern 65–74 år. I detta kapitel används dock genomgående den tidigare definitionen, för vidare information se *Fakta om statistiken*.

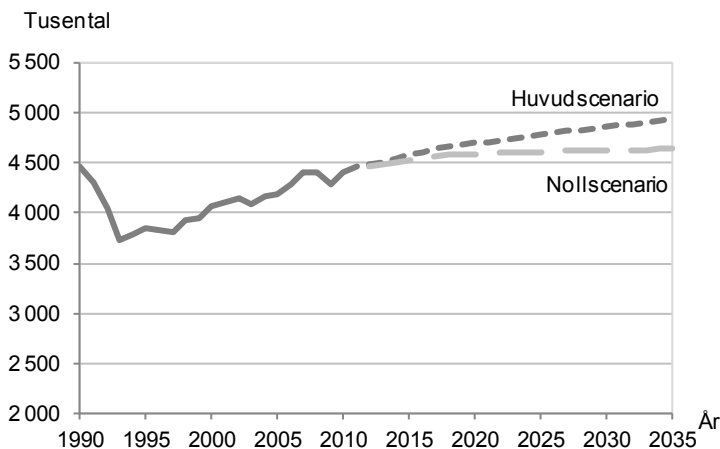
I *nollscenariot*, då f6rv6rvsfrekvenserna f6r inrikes och utrikes f6dda m6n och kvinnor i olika 6ldrar antas ligga kvar p6 samma niv6er som 6r 2011, 6r syssestttnings6kningen betydligt blygsammare. Utvecklingen i nollscenariot p6verkas endast av demografiska f6r6ndringar. 6r 2035 ber6knas 4,64 miljoner personer f6rv6rvsarbete vilket motsvarar en 6kning p6 190 000 personer j6mf6rt med 2011. 6kningen sker under de f6rsta tio 6ren och antal f6rv6rvsarbetande ligger d6refter p6 i princip samma niv6 till 6r 2035.

Att antalet f6rv6rvsarbetande enligt nollscenariot 6kar f6rh6llandevis lite j6mf6rt med befolkningso6kningen i samma 6ldrar beror p6 en f6r6ndrad befolkningssammans6ttnng i 6ldern 16–74 6r. Befolkningso6kningen till 2035, i 6ldern 16–74 6r, utg6rs fr6mst av utrikes f6dda och personer 65 6r eller 6ldre. B6de utrikes f6dda och 6ldre har i dagsl6get l6gre f6rv6rvsfrekvenser vilket p6verkar den framtida syssestttnngen i nollscenariot.

Diagram 6.1

F6rv6rvsarbetande i 6ldern 16–74 6r, 1990–2035. Prognos fr6n 2012 enligt huvudscenariot och nollscenariot. Tusental

Number of employed aged 16–74, 1990–2035. Projections from year 2012 according to the main and zero scenario. Thousands



K6lla: Registerbaserad arbetsmarknadsstatistik (RAMS) och Prognosinstitutet, SCB (f6r prognosen)

Anm6rkning: Tidsseriebrott 6r 1993 och 2004, se *Fakta om statistiken*

Utrikes f6ddas syssestttnng 6kar mest

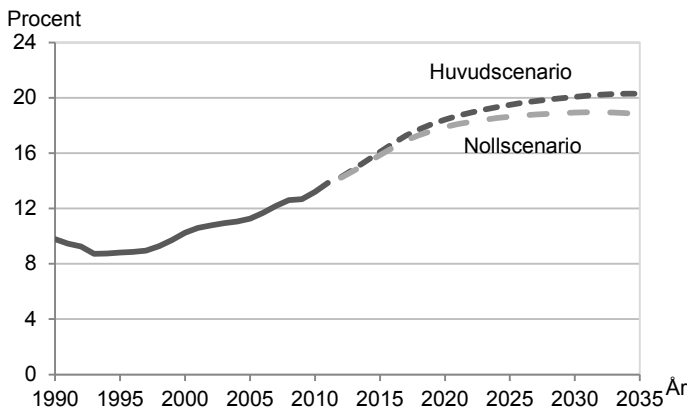
Utrikes f6ddas syssestttnng 6kar p6tagligt till 2035 b6de enligt prognosens huvud- och nollscenario. Enligt *huvudscenariot* 6kar antalet utrikes f6dda som f6rv6rvsarbetar med cirka 390 000 per-

soner och antalet inrikes födda med 100 000 personer. År 2035 väntas 3,94 miljoner inrikes födda förvärvsarbeter och 1 miljon utrikes födda. Som framgår av diagram 6.2 beräknas således 20 procent av samtliga förvärvsarbetande i åldern 16-74 år vara utrikes födda år 2035 jämfört med dagens 14 procent. Under 90-talet var andelen lägre, cirka 10 procent. Att sysselsättningsökningen till år 2035 är stor för utrikes födda beror dels på ett antagande om ökade förvärvsfrekvenser bland utrikes födda, dels på att antalet utrikes födda i befolkningen 16-74 år väntas öka förhållandevis mycket till 2035.

Diagram 6.2

Andel utrikes födda av de förvärvsarbetande i åldern 16-74 år, 1990-2035. Prognos från 2012 enligt huvudscenariot och nollscenariot. Procent

Share of foreign born employed aged 16-74, 1990-2035. Projections according to the main and zero scenario from year 2012. Percent



Källa: Registerbaserad arbetsmarknadsstatistik (RAMS) och Prognosinstitutet, SCB (för prognosen)

Anmärkning: Tidsseriebrott år 1993 och 2004, se *Fakta om statistiken*

Enligt *nollscenariot* beräknas de utrikes födda stå för hela sysselsättningsökningen till år 2035. Utrikes födda blir således allt viktigare för den framtida sysselsättningen både i huvud- och nollscenariot. Antal utrikes födda som förvärvsarbetar väntas öka med 260 000 och antal inrikes födda väntas minska med cirka 70 000 till 2035. Att inrikes föddas sysselsättning minskar beror på att antalet inrikes födda i de mest yrkesaktiva åldrarna (20-64 år) väntas minska enligt SCB:s senaste befolkningsprognos (SCB, 2013).

Tabell 6.2**Förvärsarbetande, i åldern 16–74, med uppdelning på inrikes och utrikes födda män och kvinnor. År 2011 och prognos för 2035 enligt huvudscenariot och nollscenariot. Tusental**

Number of employed, aged 16–74, by Swedish and foreign born men and women. Year 2011 and projection for 2035 according to the main and zero scenario. Thousands

	Huvudscenario			Nollscenario	
	2011	2035	Förändring jämfört med 2011	2035	Förändring jämfört med 2011
Inrikes födda					
Män	2 003	2 052	+48	1 976	-27
Kvinnor	1 835	1 889	+54	1 795	-40
Båda könen	3 839	3 941	+102	3 771	-67
Utrikes födda					
Män	320	516	+196	455	+134
Kvinnor	296	487	+190	419	+123
Båda könen	617	1 003	+386	874	+257
Totalt					
Män	2 324	2 568	+244	2 431	+107
Kvinnor	2 131	2 375	+244	2 214	+83
Båda könen	4 455	4 943	+488	4 645	+190

Källa: Registerbaserad arbetsmarknadsstatistik (RAMS) och Prognosinstitutet, SCB (för prognosen)

Äldres sysselsättning fördubblas i huvudscenariot

I diagram 6.3 och tabell 6.3 illustreras hur antal förvärsarbetande väntas förändras i olika åldersgrupper fram till 2035.

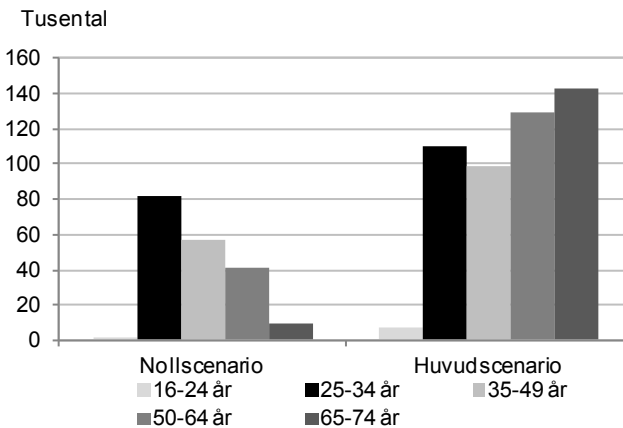
Antal förvärsarbetande ökar något i samtliga åldersgrupper i både noll- och huvudscenariot. I *huvudscenariot* väntas sysselsättningen öka mest bland de äldre. År 2011 förvärsarbetade drygt 128 000 i åldern 65 år eller äldre. Till prognosens slutår 2035 beräknas antal förvärsarbetande ha ökat till drygt 270 000 enligt huvudscenariot vilket är mer än en fördubbling jämfört med år 2011. Den stora ökningen beror dels på den kraftiga befolkningsökningen bland de äldre (SCB, 2013), dels på att huvudscenariot bygger på antagandet att äldre arbetar två år längre än de gör idag.

I diagram 6.4 illustreras hur antal förvärvsarbetande väntas förändras i olika åldrar uppdelat på inrikes och utrikes födda. Som tidigare nämnts väntas sysselsättningen öka mer för utrikes födda än för inrikes födda. Den mest positiva sysselsättningsutvecklingen i huvudscenariot har utrikes födda i åldrarna 35–64 år. Inrikes föddas sysselsättning ökar bland de äldsta och yngsta men väntas minska i åldrarna 35–64 år.

I nollscenariot beräknas sysselsättningsökningen bli relativt liten i åldersgruppen 65–74 år. Inrikes föddas sysselsättning i åldrarna 35–64 år väntas minska än mer i nollscenariot. Däremot har utrikes födda även i nollscenariot en positiv sysselsättningsutveckling i åldrarna 35–74 år. Att utrikes föddas sysselsättning ökar och inrikes föddas sysselsättning minskar beror på förändringar i befolkningsstrukturen. Som tidigare nämnts väntas antalet utrikes födda i de mest yrkesaktiva åldrarna öka framöver samtidigt som antalet inrikes födda minskar.

Diagram 6.3
Förändring i antal förvärvsarbetande mellan år 2011 och 2035
efter ålder. Tusental

Change in number of employed between year 2011 and 2035 by age. Thousands



Källa: Registerbaserad arbetsmarknadsstatistik (RAMS) och Prognosinstitutet, SCB (för prognosen)

Tabell 6.3**Förändring i antal förvärvsarbetande mellan år 2011 och 2035 efter ålder. Procent**

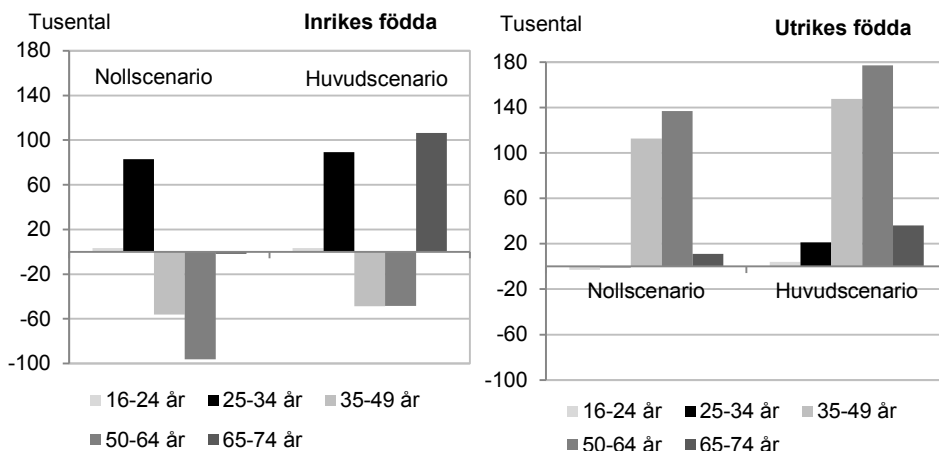
Change in number of employed between year 2011 and 2035 by age. Percent

Ålder	Nollscenario	Huvudscenario
16-24 år	0	2
25-34 år	9	12
35-49 år	3	6
50-64 år	3	10
65-74 år	7	111
16-74 år	4	11

Källa: Prognosinstitutet, SCB

Diagram 6.4**Förändring i antal förvärvsarbetande mellan år 2011 och 2035 uppdelat på inrikes och utrikes födda samt ålder. Tusental**

Change in number of employed between year 2011 and 2035 by Swedish and foreign born persons and age. Thousands



Källa: Registerbaserad arbetsmarknadsstatistik (RAMS) och Prognosinstitutet, SCB (för prognosen)

Anmärkning: Notera att för vissa åldersgrupper är förändringen nära noll

Framtida timvolymen

Hur totalt antal arbetade timmar per vecka (timvolymen) utvecklas under prognosperioden beror dels på hur *antalet förvärvsarbetande* förändras, dels på vilka antaganden som görs vad gäller utvecklingen av *medelarbetsstunden* bland de förvärvsarbetande. Antaganden

för hur medelarbetstiden utvecklas görs med uppdelning på kön och ålder. Inrikes och utrikes födda antas arbeta lika många timmar per vecka.

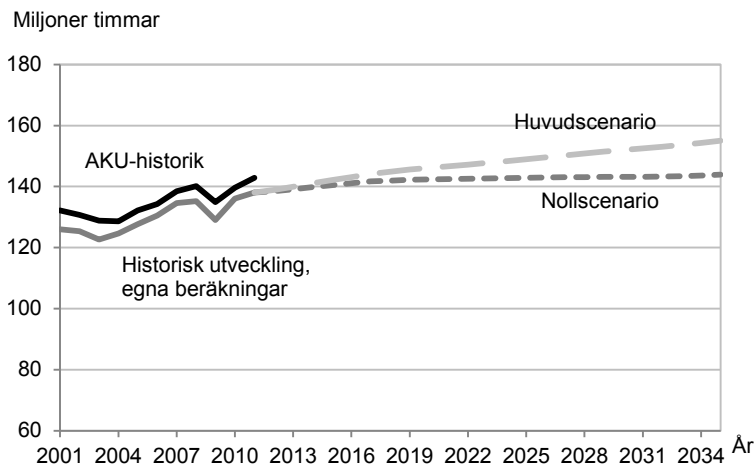
Enligt prognosens *huvudscenario* beräknas den totala timvolymen per vecka för personer i åldern 16–74 år öka med 17 miljoner timmar till 155,1 miljoner timmar år 2035. Detta motsvarar en ökning på drygt 12 procent. Huvudscenariot bygger på antagandena att äldre arbetar fler timmar per vecka och att skillnaden mellan kvinnors och mäns arbetstid halveras till 2035. För mer information, se kapitlet *Prognosmodell och antaganden*.

Enligt prognosens *nollscenario*, där medelarbetstiden antas ligga kvar på dagens nivå bland män och kvinnor i olika åldrar, väntas den totala timvolymen öka i mer begränsad utsträckning. Enligt detta scenario ökar antalet arbetade timmar med 5,9 miljoner timmar till 143,9 miljoner timmar per vecka år 2035, vilket motsvarar en ökning på drygt 4 procent.

Diagram 6.5

Totalt antal arbetade timmar per vecka för personer i åldern 16–74 år under perioden 2001–2035. Prognos från 2012 enligt huvudscenariot och nollscenariot. Miljoner timmar

Total number of hours worked per week for persons aged 16–74 during the period 2001–2035. Projection from 2012 according to the main and zero scenario. Million hours



Källa: Prognosinstitutet (egna beräkningar) och Arbetskraftsundersökningarna (AKU), SCB

Anmärkning: Se faktarutan på kommande sida för en beskrivning av de egna beräkningarna

Den historiska utvecklingen av den beräknade timvolymen följer i mycket hög utsträckning utvecklingen av antalet arbetade timmar enligt AKU, vilket illustreras i diagram 6.5. Under perioden 2000–2011 låg den totala timvolymen enligt beräkningarna i genomsnitt 3–5 procent under den nivå som redovisas i AKU.

Beräkning av timvolymen

I denna rapport utgör SCB:s registerbaserade arbetsmarknadsstatistik (RAMS) datakällan över sysselsättningen. I och med att RAMS inte innehåller uppgifter över arbetad tid kommer uppgifterna över medelarbetstid per sysselsatt från Arbetskraftsundersökningarna (AKU). Genom att multiplicera antalet sysselsatta från RAMS med den faktiska medelarbetstiden per sysselsatt från AKU erhålls den beräknade timvolymen.

Uppgifterna över timvolymen som tas fram med denna metod skiljer sig något från antalet arbetade timmar som officiellt tas fram i SCB:s Arbetskraftsundersökningar (AKU). Den officiella nivån på timvolymen erhålls genom att multiplicera antalet sysselsatta i AKU med den faktiska medelarbetstiden per sysselsatt. Då antalet förvärvsarbetande enligt RAMS understiger antalet sysselsatta enligt AKU så underskattas den faktiska timvolymen något i våra beräkningar.

I tabell 6.4 redovisas prognosresultaten med uppdelning på män och kvinnor. Ökningen i totalt arbetade timmar i huvudscenariot är betydligt större bland kvinnor än bland män. Kvinnorna väntas år 2035 totalt sett arbeta 10,9 miljoner timmar mer jämfört med 2011 medan männen ökar sin timvolym med sammanlagt 6,1 miljoner timmar. I huvudscenariot ökar kvinnornas andel av den totala timvolymen från 43 procent år 2011 till 46 procent år 2035 medan andelen ligger kvar på dagens nivå i nollscenariot.

Tabell 6.4

Totalt antal arbetade timmar per vecka för män och kvinnor i åldern 16–74 år, 2011 och prognos för 2035 enligt huvud- och nollscenariot.

Total number of hours worked per week for men and women aged 16–74, 2011 and projection for 2035 according to the main and zero scenario.

	Huvudscenario			Nollscenario		
	Män	Kvinnor	Totalt	Män	Kvinnor	Totalt
2011 (miljoner timmar)	78,4	59,7	138,0	78,4	59,7	138,0
2035 (miljoner timmar)	84,5	70,6	155,1	81,9	62,0	143,9
Förändring 2011–2035	+6,1	+10,9	+17,0	+3,6	+2,3	+5,9
Förändring i procent av 2011	+7,8	+18,3	+12,4	+4,6	+3,9	+4,3

Källa: Prognosinstitutet, SCB

Anmärkning: Uppgifterna över antal arbetade timmar i tabellen ovan är baserade på egna beräkningar (se faktaruta)

Kraftig ökning av antalet arbetade timmar bland äldre enligt huvudscenariot

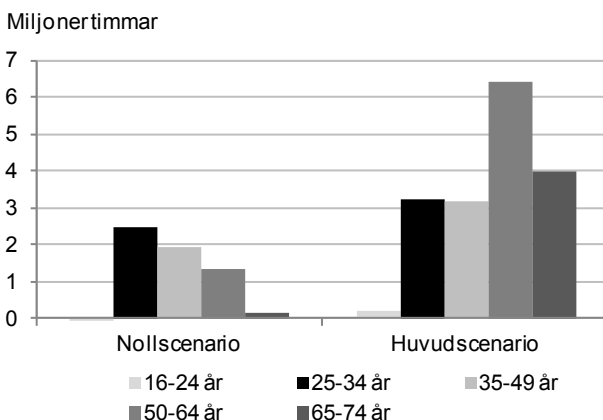
Den framtida timvolymen ökar, som tidigare nämnts, med 17 miljoner timmar till 2035 enligt *huvudscenariot*. I diagram 6.6 och tabell 6.5 illustreras hur antalet arbetade timmar väntas förändras i olika åldersgrupper. Ökningen är, uttryckt i timmar, som störst i åldrarna 50–74 år. Procentuellt sett ökar timvolymen som allra mest bland 65–74 åringar, där ökningen är närmare 150 procent fram till år 2035. Att ökningen är så stor bland de äldre hänger samman med att befolkningen i åldrarna 65–74 år väntas växa kraftigt till år 2035 samtidigt som både förvärvsfrekvenserna och medelarbetstiden i denna grupp antas öka under perioden.

I *nollscenariot*, där ökningen i timvolym till år 2035 är mer blygsam, sker ökningen i antal arbetade timmar i första hand bland personer i åldrarna 25–49 år. Störst procentuell ökning av timvolymen står personer i åldern 25–34 år för, där är ökningen 9 procent. Ökningen i timvolymen bland personer i åldern 65–74 år är i nollscenariot, till skillnad från i huvudscenariot, mycket liten.

Diagram 6.6

Förändring i totalt antal arbetade timmar per vecka mellan år 2011 och 2035 efter ålder. Miljoner timmar

Change in total number of hours worked per week between 2011 and 2035 by age. Million hours



Källa: Prognosinstitutet, SCB

Anmärkning: Notera att för vissa åldersgrupper är förändringen nära noll

Tabell 6.5**Förändring i totalt antal arbetade timmar per vecka mellan år 2011 och 2035 efter ålder. Procent***Change in total number of hours worked per week between year 2011 and 2035 by age. Percent*

Ålder	Nollscenario	Huvudscenario
16-24 år	0	1
25-34 år	9	12
35-49 år	4	6
50-64 år	3	15
65-74 år	5	148
16-74 år	4	12

Källa: Prognosinstitutet, SCB

7. Försörjningsbördan

Försörjningsbördan påverkas både av befolknings- och sysselsättningsförändringar. Nedan redogörs för definitionen av försörjningsbördan, den historiska utvecklingen till och med år 2011 och den framtida utvecklingen till 2035.

Definition

Försörjningsbördan anger relationen mellan totalbefolkningen och antal förvärvsarbetande. Måttet beskriver hur många en person som arbetar försörjer inklusive sig själv. Försörjningsbördan varierar med utvecklingen på arbetsmarknaden och bör inte förväxlas med den demografiska försörjningskvoten⁶ vilken endast mäter demografiska förändringar.

När försörjningsbördan i tidigare prognos (SCB, 2009b) beräknades ställdes totalbefolkningen i relation till sysselsatta i de mest yrkesaktiva åldrarna, som idag oftast definieras som 20–64 år. Det finns mycket som talar för att dagens definition på yrkesaktiv ålder kan komma att ändras i framtiden. Det finns exempelvis indikationer på att åldersgränserna i pensionssystemet redan om ett par år kan komma att höjas (SOU, 2013). Exakt vad den övre åldersgränsen i framtiden kommer/måste vara är svårt att veta.

För att få en mer heltäckande bild av alla som förvärvsarbetar inkluderas i denna prognos samtliga förvärvsarbetande i åldrarna 16–74 år när försörjningsbördan beräknas. På så sätt kan också betydelsen av ett ökat deltagande i åldrarna 65–74 år belysas.

$$\text{Försörjningsbörda} = \text{Totalbefolkning} / \text{Förvärvsarbetande 16–74 år}$$

Försörjningsbördan tar inte hänsyn till hur många timmar varje förvärvsarbetande arbetar eller hur höga inkomster de sysselsatta har. De som är under 20 år och över 65 år arbetar inte lika många timmar som de i åldern 20–64 år. Enligt SCB:s Arbetskraftsundersökningar (AKU) år 2011 arbetade sysselsatta i åldern 16–19 år och 65–74 år i genomsnitt runt 20 timmar per vecka. Det kan jämföras

⁶ Den demografiska försörjningskvoten definieras som: totalbefolkning/personer i arbetsför ålder (oftast 20–64 år).

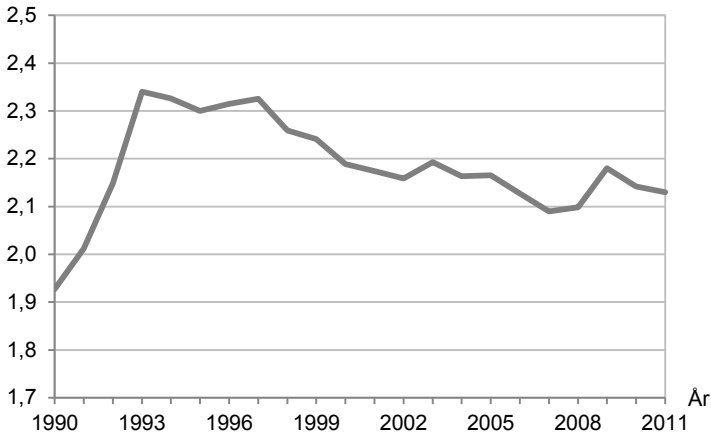
med de drygt 31 timmar per vecka som personer i åldern 20–64 år arbetar.

En oförändrad försörjningsbörda kan således i realiteten innebära att det även krävs att de äldre som antas förvärvsarbeta i framtiden måste arbeta fler timmar. Detta för att arbetade timmar i ekonomin i förhållande till totalbefolkningen ska bibehållas. Att äldre kommer att arbeta fler timmar i framtiden är ett antagande som görs i prognosens huvudscenario.

Man bör även notera att försörjningsbördan inte tar hänsyn till de produktivetsförbättringar som kan komma att ske framöver, dels på grund av att befolkningen blir allt mer högutbildad, dels på grund av att teknologin ständigt utvecklas.

Historisk utveckling

Försörjningsbördan har varierat med konjunktursvängningarna under de senaste tjugo åren och kommer så att göra även i framtiden. Under 90-talskrisen ökade försörjningsbördan markant under loppet av några år. I slutet av 90-talskrisen var den uppe på en nivå över 2,3. Därefter har den minskat och de senaste tio åren har försörjningsbördan legat på en nivå mellan 2,1 och 2,2. År 2011 var försörjningsbördan 2,13 vilket innebär att varje förvärvsarbetande behöver försörja 2,13 personer inklusive sig själv.

Diagram 7.1**Försörjningsbörda (totalbefolkning/förvärsarbetande 16–74 år)
1990–2011***Dependency burden (total population/employed population aged 16–74)
1990–2011*

Källa: Prognosinstitutet, SCB

Anmärkning: Tidsseriebrott 1993 och 2004, se *Fakta om statistiken***Framtida utvecklingen enligt huvud- och nollscenariot**

Enligt *huvudscenariot* beräknas försörjningsbördan öka med drygt 3 procent och uppgå till 2,20 år 2035. Ökningen sker under de första tio åren för att därefter ligga stabilt på en nivå runt 2,20. Huvudscenariot bygger i första hand på antagandena att äldre i framtiden arbetar längre samt att utrikes föddas förvärfrekvenser ökar. Dessutom antas andelen inrikes födda kvinnor som förvärsarbetar öka något under prognosperioden.

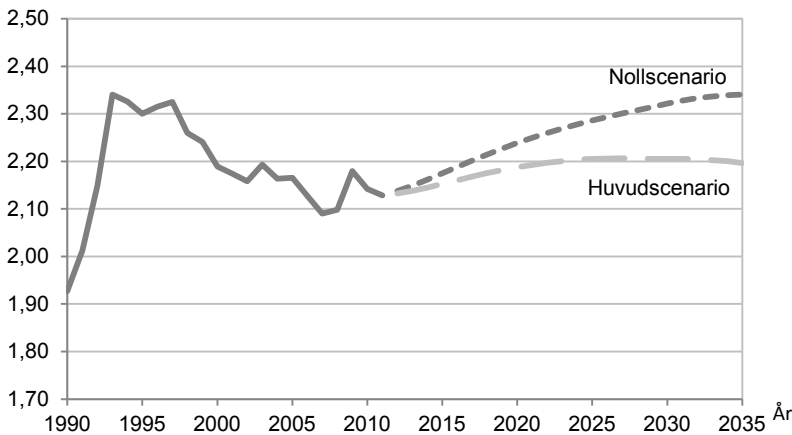
Enligt *nollscenariot*, där förvärfrekvenserna antas ligga kvar på 2011 års nivå, ökar försörjningsbördan med 10 procent till 2,34 år 2035. Detta är samma nivå som uppmättes under lågkonjunkturen i början av 1990-talet. Den viktigaste skillnaden mellan början av 1990-talet och det framtida nollscenariot är att den höga försörjningsbördan då orsakades av den låga sysselsättning som följde av den djupa lågkonjunkturen, medan den framtida höga försörjningsbördan bottnar i de demografiska förändringarna och är strukturell till sin natur (Framtidskommissionen, 2013).

Att försörjningsbördan ökar relativt mycket i nollscenariot beror främst på att antalet och andelen personer 65 år eller äldre väntas öka framöver. Det sker även förändringar inom de mest yrkesaktiva åldrarna 20–64 år där befolkningsökningen helt utgörs av utrikes födda. Både utrikes födda och äldre arbetar i mindre utsträckning vilket påverkar den framtida sysselsättningen och även försörjningsbördan.

Diagram 7.2

Försörjningsbörda (totalbefolkning/förvärvsarbetande 16–74 år) 1990–2035. Prognos från 2012 enligt huvudscenariot och nollscenariot

Dependency burden (total population/employed population aged 16–74) 1990–2035. Projection from 2012 according to the main and zero scenario



Källa: Prognosinstitutet, SCB

Anmärkning: Tidsseriebrott 1993 och 2004, se *Fakta om statistiken*

Två alternativa scenarier

I diagram 7.3 presenteras ett antal alternativa scenarier och dess påverkan på den framtida försörjningsbördan.

Trots att andelen som förvärvsarbetar enligt huvudscenariot antas öka för flera grupper på arbetsmarknaden ökar försörjningsbördan till 2035. För att behålla försörjningsbördan på dagens nivå krävs enligt våra beräkningar cirka 650 000 fler förvärvsarbetande år 2035 jämfört med år 2011. Enligt huvudscenariot ökar antal förvärvsarbetande med cirka 490 000 personer. De antaganden som är gjorda att äldre arbetar två år längre, att utrikes föddas förvärvsfrekvenser närmar sig inrikes föddas med en fjärdedel i kombination med att förvärvsfrekvensen för inrikes födda kvinnor i åldrarna 25–64 år närmar

sig de inrikes födda männen med hälften räcker således inte för att bibehålla dagens försörjningsbörda år 2035.

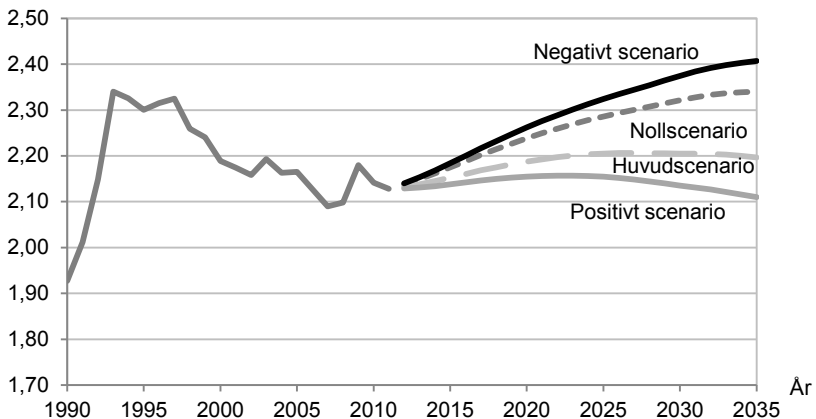
Att äldre och utrikes födda arbetar i större utsträckning ger störst effekt på den framtida försörjningsbördan (SCB, 2012c). Nedan redogörs för vad som händer om antagandena för dessa befolkningsgrupper förändras. I ett alternativt scenario (*positivt scenario*) antas äldre arbeta tre år längre och utrikes föddas förvärvsfrekvenser närma sig inrikes föddas med hälften. Dessutom antas inrikes födda kvinnor, precis som i huvudscenariot, öka sina förvärvsfrekvenser något. Antalet förvärvsarbetande ökar då med drygt 700 000 till 2035 vilket skulle innebära en försörjningsbörda som till och med ligger något under dagens nivå.

I ett ytterligare scenario (*negativt scenario*) antas att situationen på arbetsmarknaden försämras. Scenariot beskriver en situation då integrationen inte lyckas och de utrikes föddas kompetens inte tas tillvara. I detta scenario antas skillnaden mellan inrikes och utrikes föddas förvärvsfrekvenser öka med en tredjedel till 2035. För övriga grupper antas förvärvsfrekvenserna vara desamma som år 2011. Detta scenario leder till att försörjningsbördan ökar med 13 procent till 2,41 år 2035. Försörjningsbördan hamnar då på en nivå som inte har uppnåtts någon gång under hela den studerade tidsperioden 1990–2011.

Diagram 7.3

Försörjningsbörda (totalbefolkning/förvärvsarbetande 16–74 år) 1990–2035 enligt alternativa scenarier

Dependency burden (total population/employed population aged 16–74) 1990–2035 according to alternative scenarios



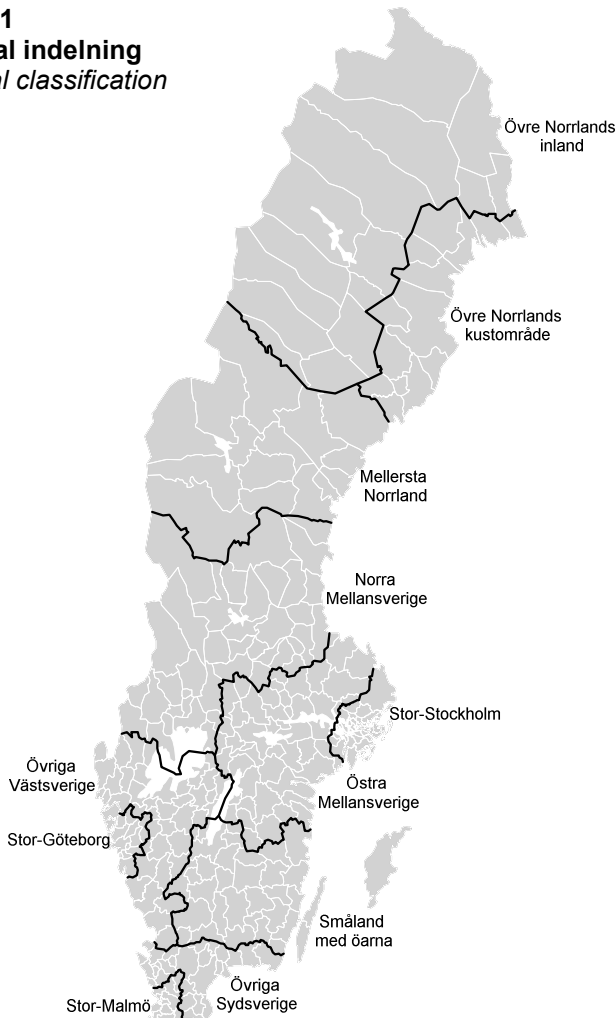
Källa: Prognosinstitutet, SCB

Anmärkning: Tidsseriebrott 1993 och 2004, se *Fakta om statistiken*

Försörjningsbördan – regionalt

Försörjningsbördan i olika delar av landet skiljer sig relativt mycket av flera olika anledningar. En hög försörjningsbörda kan bero på en ogynnsam åldersstruktur och/eller låga förvärvsfrekvenser. I en utredning som SCB nyligen genomfört under 2013 på uppdrag av TCO redogörs för den regionala försörjningsbördan och hur den väntas utvecklas till år 2030. Resultaten nedan kommer uteslutande från denna utredning, mer utförliga resultat kommer att publiceras av TCO i en rapport vid namn *Regionernas arbetsmarknad 2011-2030* under hösten 2013. Sverige delas här upp i elva regioner. Regionindelningen illustreras i nedanstående karta.

Figur 7.1
Regional indelning
Regional classification



Stora skillnader i försörjningsbörda

Utvecklingen av försörjningsbördan sedan början av 1990-talet är i stora drag densamma för de elva regionerna. Jämfört med år 1990 är det idag dock större spridning mellan regionerna vad gäller nivån på försörjningsbördan. Stor-Stockholm har haft den klart lägsta försörjningsbördan under hela perioden 1990–2011. Stor-Göteborg och Småland med öarna är de regioner som under en längre tid har haft de närmast lägsta försörjningsbördorna. Stor-Stockholm och Stor-Göteborg är de två regionerna med störst andel av befolkningen i de mest yrkesaktiva åldrarna 20–64 år vilket tillsammans med relativt höga förvärvsfrekvenser bidrar till den förhållandevis låga försörjningsbördan.

Stor-Malmö och Övriga Sydsverige är de regioner som under de senaste fem åren haft den högsta försörjningsbördan. År 2011 hade Stor-Malmö och Övriga Sydsverige en försörjningsbörda på närmare 2,3. Det kan jämföras med Stor-Stockholm där försörjningsbördan var cirka 2,0. Den höga försörjningsbördan beror inte på att regionerna har en ogynnsam åldersstruktur. Tvärtom har Stor-Malmö en ganska gynnsam ålderstruktur. Den relativt höga försörjningsbördan beror istället på låga förvärvsfrekvenser i regionerna, framförallt bland de utrikes födda. Till viss del kan de låga förvärvsfrekvenserna förklaras av pendlingen till Danmark, men även pendlare inräknat är andelen förvärvsarbetande förhållandevis låg⁷ (SCB, 2010) och (Region Skåne, 2012). De som bor i Sverige och som pendlar till ett arbete över gränsen ingår inte i beräkningen av dessa regioners försörjningsbörda, då förvärvsarbete i utlandet inte fångas upp av den registerbaserade sysselsättningsstatistiken. De som bor i Sverige och pendlar till ett arbete i annat land bidrar vanligtvis inte i någon större utsträckning till skatteintäkterna i hemkommunen (Statskontoret, 2009).

Försörjningsbördan varierar många gånger mycket även inom regionerna. En region kan bestå av kommuner med låg och hög försörjningsbörda. I Stor-Stockholm är försörjningsbördan för de allra flesta kommunerna relativt låg (under 2,1). Solna, Sundbyberg och Stockholms kommun har den lägsta försörjningsbördan på runt 1,9. Södertälje och Botkyrka är exempel på kommuner med högre

⁷ År 2010 var förvärvsfrekvensen i åldern 16–74 år 61,7 procent i Stor-Malmö och 61,3 procent i Övriga Sydsverige när gränspendlarna räknas in. Enligt den officiella sysselsättningsstatistiken - vilken inte tar hänsyn till gränspendlarnas sysselsättning - var förvärvsfrekvensen för dessa regioner 58,7 respektive 60,4 procent.

försörjningsbörda mellan 2,2 till 2,3. I Stor-Göteborg, som är den region som under en längre tid haft näst lägst försörjningsbörda totalt sett, är spridningen liten. Stor-Göteborg består av 13 kommuner som alla har en försörjningsbörda som ligger mellan 2,0 och 2,1.

I Stor-Malmö, som är den region med högst försörjningsbörda totalt sett, är spridningen större. Svedala och Kävlinge kommun har lägst försörjningsbörda på strax över 2,0, medan Burlöv och Malmö kommun har den högsta på runt 2,4. I exempelvis Norra Mellansverige är spridningen ännu större. Lägst försörjningsbörda har Säter och Falun kommun på knappt 2,1 och högst försörjningsbörda har Årjäng och Eda kommun på 2,5 respektive 2,6. Förklaringen till den höga försörjningsbördan i dessa två kommuner är låga förvärvsfrekvenser då gränspendlingen är stor (SCB, 2010).

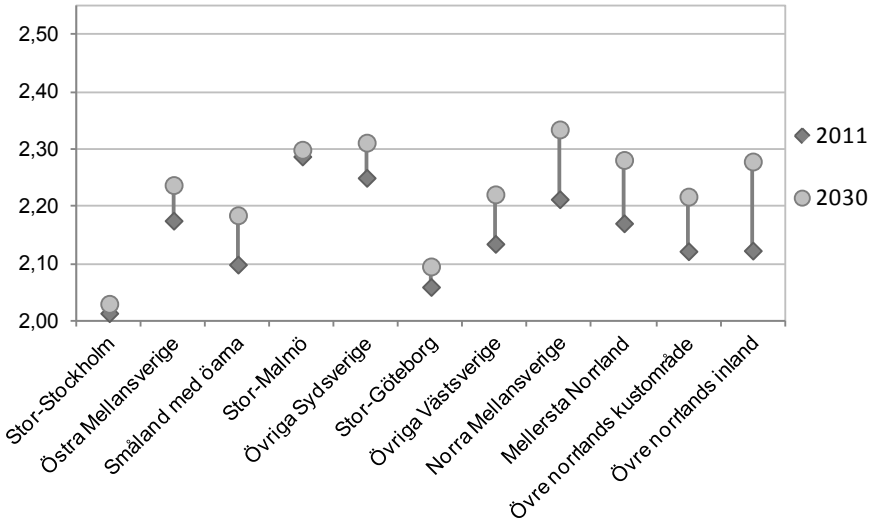
Utvecklingen till 2030 i de olika regionerna

I uppdraget har den framtida försörjningsbördan beräknats till år 2030 enligt ett nollscenario och ett huvudscenario. Antagandena i dessa scenarier utgår från samma principer som i sysselsättningsprognosen på riksnivå. Antaganden bestäms separat för respektive region, för mer information se kommande TCO-rapport *Regionernas arbetsmarknad 2011-2030*.

För Stor-Malmö och Övriga Sydsverige, som idag har en förhållandevis hög försörjningsbörda, blir ökningen till 2030 enligt *huvudscenariot* relativt liten i Övriga Sydsverige medan försörjningsbördan ligger kvar på dagens nivå i Stor-Malmö. Stor-Malmö och Övriga Sydsverige kommer dock att tillsammans med Norra Mellansverige ha den högsta försörjningsbördan även framöver. År 2030 väntas försörjningsbördan enligt huvudscenariot ligga runt 2,3 i dessa regioner, vilket enkelt uttryckt innebär att varje förvärsarbetande behöver försörja 2,3 personer inklusive sig själv. Den höga försörjningsbördan i Norra Mellansverige beror till viss del på en ogynnlig åldersutveckling till år 2030 så tillvida att andelen i de mest yrkesaktiva åldrarna 20–64 år väntas minska från 56 procent idag till 50 procent år 2030. Den kan exempelvis jämföras med storstadsregionerna där 57–58 procent väntas befinna sig i de mest yrkesaktiva åldrarna år 2030.

Trots att förvärvsfrekvenserna antas öka relativt mycket i huvudscenariot ser man en påtaglig ökning av försörjningsbördan till 2030 i flera regioner. Ökningen är som störst, 7 procent, i Övre Norrlands inland. Utvecklingen beror delvis på att befolkningen blir äldre, vilket är extra tydligt i just den regionen.

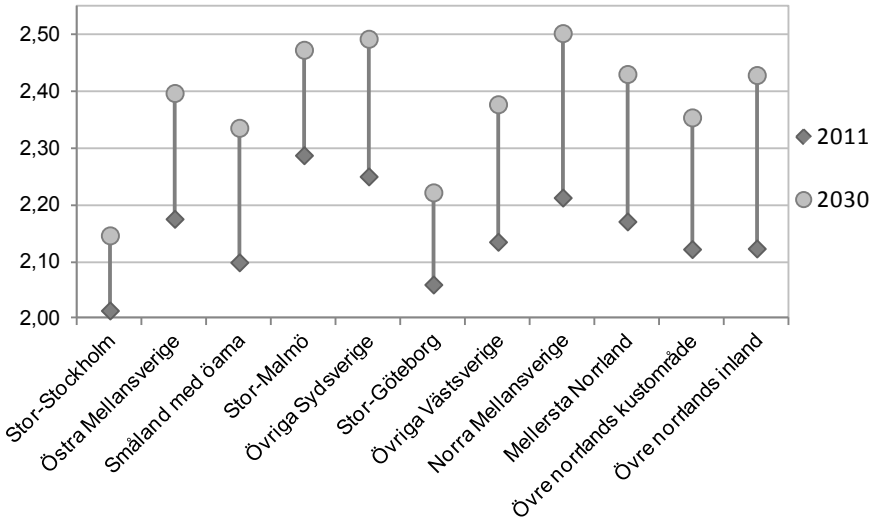
Diagram 7.4
Försörjningsbördans (totalbefolkning/förvärsarbetande 16–74 år)
regionala utveckling till 2030 enligt huvudscenariot
Regional development of the dependency burden (total population/employed population aged 16–74) to 2030 according to the main scenario



Källa: Prognosinstitutet, SCB

Enligt *nollscenariot*, i vilket förvärsfrekvenserna inte väntas öka utan ligga kvar på dagens nivå, ser utvecklingen betydligt mörkare ut i samtliga regioner. Försörjningsbördan ökar enligt *nollscenariot* med mellan 7 och 14 procent i de olika regionerna. På samma sätt som i huvudscenariot blir ökningen som störst i Övre Norrlands inland och som minst i de tre storstadsregionerna. Stor-Malmö, Övriga Sydsverige och Norra Mellansverige kommer precis som i huvudscenariot att ha den högsta försörjningsbördan år 2030. Flera regioner får i detta scenario en försörjningsbörda som ligger mellan 2,4 och 2,5 vilket är samma nivåer som dessa regioner hade under 1990-talskrisen.

Diagram 7.5
Försörjningsbördans (totalbefolkning/förvärvsarbetande 16–74 år)
regionala utveckling till 2030 enligt nollscenariot
Regional development of the dependency burden (total population/employed population aged 16–74) to 2030 according to the zero scenario



Källa: Prognosinstitutet, SCB

8. Metod

Sysselsättningsprognos 2013 är en heltäckande riksprognos vilket innebär att den inte är uppdelad eller beräknad utifrån någon regional indelning. Prognosen har ett basår, ett startår och ett slutår. Utgångspunkt i beräkningsarbetet är befolkningen basåret och resultatet är en prognos över antal förvärvsarbetande (sysselsättningen) och arbetade timmar (timvolymen) slutåret.

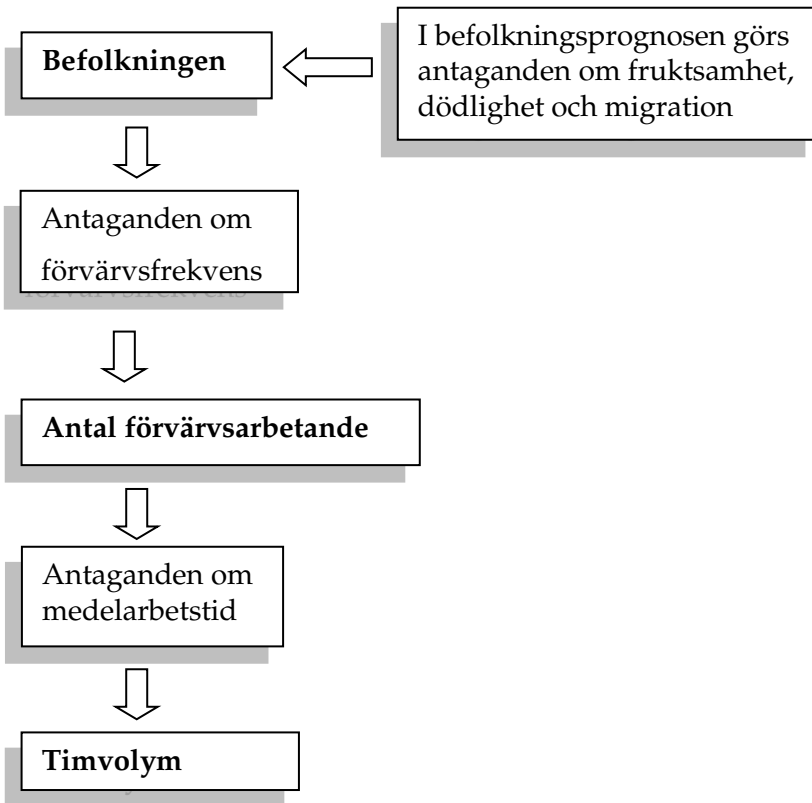
Uppgifter om befolkningen vid olika tidpunkter under prognosperioden hämtas från SCB:s befolkningsprognos som publicerades i april 2013. Denna innehåller data för varje år om individer efter födelseland, kön och ålder i ettårsklasser. Alla antaganden i prognosen över framtida antal förvärvsarbetande appliceras separat för inrikes och utrikes födda män respektive kvinnor inom varje ettårsklass. Utgångspunkten i prognosen över den framtida sysselsättningen är uppgifter över förvärvsfrekvenser från SCB:s registerbaserade sysselsättningsstatistik (RAMS) år 2011.

I prognosen över den framtida timvolymen görs antaganden om hur medelarbetstiden utvecklas med uppdelning på kön och ålder. Inrikes och utrikes födda antas arbeta lika många timmar per vecka. Prognosen över den framtida timvolymen utgår från den faktiska medelarbetstiden per vecka år 2011 enligt SCB:s Arbetskraftsundersökningar. I och med att AKU är en urvalsundersökning blir uppgifterna över medelarbetstid per ettårsklass osäkra. Av den anledningen används glidande medelvärden över treårsklasser då antaganden om medelarbetstid bestäms.

Antagandena i prognosen bestäms för slutåret och prognosvariablernas utveckling för mellanliggande år tas fram genom linjär interpolation mellan basåret och slutåret.

På nästa sida återfinns en schematisk bild över prognosmodellen.

Prognosmodell



Befolkningsprognosen utgör grunden i prognosmodellen. Modellen bygger på hur utvecklingen av förvärvsfrekvenserna sett ut i den registerbaserade arbetsmarknadsstatistiken (RAMS) samt på hur den faktiska medelarbetstiden utvecklats i Arbetskraftsundersökningarna (AKU) fram till och med 2011.

Följande begrepp används i prognosmodellen:

P = Antal personer i befolkningen

E = Antal förvärsarbetande

H = Antal arbetade timmar

Prognosantaganden görs för prognosvariablerna *förvärvsfrekvens* och *medelarbetstid*:

$$e = \text{andel förvärvsarbetande} = E/P$$

$$m = \text{medelarbetstid per sysselsatt} = H/E.$$

Dessutom görs antaganden i befolkningsprognosen för fruktsamhet, dödlighet och migration. Som indata till sysselsättningsprognosen används resultatet från befolkningsprognosen uttryckt i antal personer efter år med uppdelning på inrikes och utrikes födda, kön och ålder i ettårsklasser.

Beräkning av antal förvärvsarbetande

Prognosmodellen är uppbyggd stegvis av på varandra följande arbetsmoment. Antaganden och beräkningar utförs i en på förhand bestämd ordning. Steg 1 följs av steg 2 som följs av steg 3 och så vidare.

Steg 1

Detta steg utgår från folkmängden som erhålls från befolkningsprognosen. De befolkningsdata som används är observerad folkmängd basåret t_0 och prognostiserad folkmängd för prognosens startår t_1 och slutår t_n samt för vart och ett av prognosåren $t_2, t_3, t_4, \dots, t_{n-1}$ däremellan. Befolkningsdata är indelade efter födelseland, kön och ålder i ettårsklasser.

Steg 2

Befolkningsdata aggregeras separat för inrikes och utrikes födda kvinnor och män per ettårsklass.

Steg 3

Prognosantaganden för förvärvsfrekvensen sätts för slutåret t_n inom var och en av befolkningsgrupperna.

Befolkningen är indelad efter inrikes och utrikes födda (= f) i 2 klasser, efter kön (= k) i 2 klasser och efter ålder (= j) i ettårsklasser.

Steg 4

Prognosantagandena för förvärvsfrekvensen för vart och ett av prognosåren $t_1, t_2, t_3, \dots, t_{n-1}$ beräknas med linjär interpolation mellan antagandet för basåret t_0 och antagandet för slutåret t_n . Även detta

görs separat inom var och en av prognosens olika befolkningsgrupper.

Om andelen förvärvsarbetsande = e , tid = t , födelseland = f , kön = k och ålder = j , beräknas värden för de mellanliggande åren på följande sätt:

$$e_{f,k,j}^t = e_{f,k,j}^{t-1} + (e_{f,k,j}^n - e_{f,k,j}^{t_0}) / n$$

för

$$t = t_1, t_2, t_3, \dots, t_n$$

$f = 1, 2$ där 1 = inrikes födda, 2 = utrikes födda.

$k = 1, 2$ där 1 = män, 2 = kvinnor.

$j = 16, 17, \dots, 74$ där j är åldern uttryckt i år.

Steg 5

I Syssestttningsprognos 2013 är tidsvariabeln t_i för $i = 0, 1, 2, \dots, n$

där n = det antal år som prognosen spänner över.

Basåret $t_0 = 2011$, startåret $t_1 = 2012$ och slutåret $t_n = 2035$.

Denna prognosomgång är $n = t_n - t_0 = 2035 - 2011 = 24$.

Beräkningarna genomförs för åren $t = t_1, t_2, t_3, \dots, t_n$ där

$$t_1 = 2012, t_2 = 2013, t_3 = 2014, \dots, t_n = 2035.$$

De personer som denna prognos omfattar är alla i åldrarna 16–74 år och beräkningarna görs per ettårsklass.

Beräkningarna utförs för åldersvariabeln

$j = 16, 17, \dots, 74$ där j är åldern uttryckt i år.

Beräkningarna görs också för variablerna födelseland och kön

$f = 1, 2$ där 1 = inrikes födda, 2 = utrikes födda.

$k = 1, 2$ där 1 = män, 2 = kvinnor.

Steg 6

Om tid = t , ålder = j , födelseland= f , kön = k och antal personer i befolkningen = P beräknas andelen förvärvsarbetande (= e)

för båda könen inom en ettårsklass med viktning på följande sätt:

$$e_j^t = \frac{\sum_{k=1}^2 \sum_{f=1}^2 e_{j,f,k}^t \times P_{j,f,k}^t}{\sum_{k=1}^2 \sum_{f=1}^2 P_{j,f,k}^t}$$

för samtliga åldrar med viktning på följande sätt:

$$e_{f,k}^t = \frac{\sum_{j=16}^{74} e_{j,f,k}^t \times P_{j,f,k}^t}{\sum_{j=16}^{74} P_{j,f,k}^t}$$

och för båda könen totalt för inrikes och utrikes födda och samtliga åldersgrupper med viktning på följande sätt:

$$e^t = \frac{\sum_{j=16}^{74} \sum_{f=1}^2 \sum_{k=1}^2 e_{j,f,k}^t \times P_{j,f,k}^t}{\sum_{j=16}^{74} \sum_{f=1}^2 \sum_{k=1}^2 P_{j,f,k}^t}$$

där

$$t = t_1, t_2, t_3, \dots, t_n$$

$j = 16, 17, \dots, 74$ där j är åldern uttryckt i år.

$f = 1, 2$ där $1 =$ inrikes födda, $2 =$ utrikes födda.

$k = 1, 2$ där $1 =$ män, $2 =$ kvinnor.

Steg 7

Om tid = t , födelseland= f , ålder = j , kön = k och antal personer i befolkningen = P beräknas antal förvärvsarbetande E på följande sätt:

$$E_{f,k,j}^t = e_{f,k,j}^t \times P_{f,k,j}^t$$

och antal frvrvsarbetande av bda knen brknas p fljande stt:

$$E_j^t = \sum_{k=1}^2 \sum_{f=1}^2 E_{j,f,k}^t$$

och antal frvrvsarbetande i lldern 16–74 r brknas p fljande stt:

$$E_k^t = \sum_{j=16}^{74} \sum_{f=1}^2 E_{j,f,k}^t$$

eller

$$E_f^t = \sum_{j=16}^{74} \sum_{k=1}^2 E_{j,f,k}^t$$

och antal frvrvsarbetande av bda knen i lldern 16–74 r brknas p fljande stt:

$$E^t = \sum_{j=16}^{74} \sum_{f=1}^2 \sum_{k=1}^2 E_{j,f,k}^t$$

dr

$$t = t_1, t_2, t_3, \dots, t_n$$

$j = 16, 17, \dots, 74$ dr j r lldern uttryckt i r.

$f = 1, 2$ dr $1 = \text{inrikes fddda}$, $2 = \text{utrikes fddda}$

$k = 1, 2$ dr $1 = \text{mnn}$, $2 = \text{kvinnor}$

Brkning av antal arbetade timmar

Nr det framtida antalet frvrvsarbetande rknats fram kan ven en prognos ver den framtida timvolymen grs. Slutresultatet frn prognosbrkningarna r en framtida timvolym p riksniv, det vill sga det totala antalet arbetade timmar per vecka slutret bland personer i lldern 16–74 r.

Fr att kunna brkna den framtida timvolymens storlek grs antaganden ver medelarbetstidens utveckling i olika befolkningsgrupper. Medelarbetstiden beskriver den faktiskt arbetade tiden under referensveckan bland de som frvrvsarbetar.

Antal arbetade timmar per vecka tas i beräkningarna fram genom att multiplicera antal förvärvsarbetande med medelarbetstiden per vecka.

Steg 8

Om tid = t , ålder = j , födelseland= f , kön = k och antal förvärvsarbetande = E beräknas medelarbetstiden (= m)

för båda könen inom en ettårsklass med viktning på följande sätt:

$$m_j^t = \frac{\sum_{k=1}^2 \sum_{f=1}^2 m_{j,f,k}^t \times E_{j,f,k}^t}{\sum_{k=1}^2 \sum_{f=1}^2 E_{j,f,k}^t}$$

för samtliga åldrar med viktning på följande sätt:

$$m_{f,k}^t = \frac{\sum_{j=16}^{74} m_{j,f,k}^t \times E_{j,f,k}^t}{\sum_{j=16}^{74} E_{j,f,k}^t}$$

och för båda könen totalt för inrikes och utrikes födda och samtliga åldersgrupper med viktning på följande sätt:

$$m^t = \frac{\sum_{j=16}^{74} \sum_{f=1}^2 \sum_{k=1}^2 m_{j,f,k}^t \times E_{j,f,k}^t}{\sum_{j=16}^{74} \sum_{f=1}^2 \sum_{k=1}^2 E_{j,f,k}^t}$$

där

$$t = t_1, t_2, t_3, \dots, t_n$$

$j = 16, 17, \dots, 74$ där j är åldern uttryckt i år.

$f = 1, 2$ där $1 =$ inrikes födda, $2 =$ utrikes födda.

$k = 1, 2$ där $1 =$ män, $2 =$ kvinnor.

Steg 9

Om tid = t , f6delseland= f , 6lder = j , k6n = k och antal f6rv6rvsarbetande = E ber6knas antalet arbetade timmar H p6 f6ljande s6tt:

$$H_{f,k,j}^t = m_{f,k,j}^t \times E_{f,k,j}^t$$

och antal arbetade timmar f6r b6da k6nen ber6knas p6 f6ljande s6tt:

$$H_j^t = \sum_{k=1}^2 \sum_{f=1}^2 H_{j,f,k}^t$$

och antal arbetade timmar f6r f6rv6rvsarbetande i 6ldern 16–74 6r ber6knas p6 f6ljande s6tt:

$$H_k^t = \sum_{j=16}^{74} \sum_{f=1}^2 H_{j,f,k}^t$$

eller

$$H_f^t = \sum_{j=16}^{74} \sum_{k=1}^2 H_{j,f,k}^t$$

och totalt antal arbetade timmar f6r f6rv6rvsarbetande av b6da k6nen i 6ldern 16–74 6r ber6knas p6 f6ljande s6tt:

$$H^t = \sum_{j=16}^{74} \sum_{f=1}^2 \sum_{k=1}^2 H_{j,f,k}^t$$

d6r

$$t = t_1, t_2, t_3, \dots, t_n$$

$j = 16, 17, \dots, 74$ d6r j 6r 6ldern uttryckt i 6r.

$f = 1, 2$ d6r $1 =$ inrikes f6dda, $2 =$ utrikes f6dda

$k = 1, 2$ d6r $1 =$ m6n, $2 =$ kvinnor

Steg 10

Om man bara är intresserad av *slutresultatet* av prognosberäkningarna, det vill säga den slutliga timvolymen eller totalt antal arbetade timmar, kan den beräknas direkt för tid = t , födelseland = f , ålder = j och kön = k enligt följande:

$$H^t_{f,j,k} = (P^t_{f,j,k} \times e^t_{f,j,k}) \times m^t_{f,j,k}$$

där

t = tid = år

f = födelseland = inrikes/utrikes födda

j = ålder i år

k = kön

Exempel

I denna prognosomgång blir slutresultatet den totala timvolymen år 2035 för personer i åldern 16–74 år:

$$H^t = \sum_{j=16}^{74} \sum_{f=1}^2 \sum_{k=1}^2 H^t_{j,f,k} = \sum_{j=16}^{74} \sum_{f=1}^2 \sum_{k=1}^2 H^t_{j,f,k} =$$

$$= \sum_{j=16}^{74} \sum_{f=1}^2 \sum_{k=1}^2 (P^t_{j,f,k} \times E^t_{j,f,k}) \times m^t_{j,f,k}$$

för $t = t_n = 2035$ där $n = 24$

för $e = 1, 2$ där 1 = inrikes födda, 2 = utrikes födda

för $j = 16, 17, \dots, 74$ där j är åldern i år.

och för $k = 1, 2$ där 1 = män, 2 = kvinnor.

Fakta om statistiken

Detta omfattar statistiken

Prognosen omfattar åren 2012–2035. Utgångspunkten i beräkningsarbetet är SCB:s befolkningsprognos och slutresultatet är prognostiserat antal förvärvsarbetande (sysselsättningen) och antal arbetade timmar (timvolymen) år 2035.

Data om befolkningen har hämtats från den senaste befolkningsprognosen som publicerades i april 2013 (SCB, 2013). Beskrivning av denna finns på www.scb.se.

Datakällor

För att studera den historiska utvecklingen på arbetsmarknaden avseende antal förvärvsarbetande har den Registerbaserade arbetsmarknadsstatistiken (RAMS) använts. Arbetskraftsundersökningarna (AKU) har använts vid redovisning av medelarbetstiden per vecka.

RAMS är en årlig, totalräknad statistik som primärt baseras på arbetsgivarnas kontrolluppgifter för anställda samt, från och med 2004, standardiserade räkenskapsutdrag från egna företagare. Populationen utgörs av alla personer som var folkbokförda i Sverige den 31/12 respektive år. Förvärvsfrekvensen i olika grupper av befolkningen redovisas med november månad som referensperiod.

AKU är en månatlig urvalsundersökning. I rapporten används genomgående AKU:s årsmedeltal vilket är ett genomsnitt för det aktuella året.

Beskrivning av den registerbaserade arbetsmarknadsstatistiken (RAMS) och Arbetskraftsundersökningarna (AKU) finns på www.scb.se

Definitioner och förklaringar

Förvärvsarbetande

Som förvärvsarbetande i RAMS räknas alla som har arbetat i genomsnitt minst en timme per vecka under november månad. Även de som var tillfälligt frånvarande under perioden, exempelvis på grund av sjukdom, ingår.

Gamla definitionen av äldre förvärvsarbetande används

I framställningen av RAMS år 2011 har SCB gjort en del förändringar jämfört med tidigare årgångar. Förändringen påverkar personer som är 65 år eller äldre. I tidigare årgångar av RAMS har egna företagare 65 år eller äldre avgränsats tillsammans med personer som har kontrolluppgifter (anställda). Företagare har inte någon lön utan resultatet av aktiv näringsverksamhet har summerats som ett lönebelopp. För att bli klassad som förvärvsarbetande har lönebeloppet behövt överstiga ett beräknat gränsvärde, samma gränsvärde som för anställda som är 65 år eller äldre.

Fr.o.m. årgång 2011 av RAMS kommer alla egna företagare oavsett ålder att avgränsas på samma sätt. Detta innebär att en deklaration av aktiv näringsverksamhet är ett tillräckligt krav för att klassificeras som förvärvsarbetande.

Denna förändring innebär en påtagligt ökad förvärvsfrekvens bland dem som är 65 år och äldre. Vi har i denna rapport valt att använda den gamla definitionen på förvärvsarbetande som gällde i RAMS t.o.m. 2010. Det finns flera anledningar till detta. En av anledningarna är att det finns för korta tidsserier tillgängliga där sysselsättningen mäts enligt den nya definitionen på förvärvsarbetande, vilket gör det svårt att identifiera några historiska trender. En annan anledning är att det med den nya definitionen finns en risk att personer som inte har någon inkomst klassificeras som förvärvsarbetande. Då syftet är att göra en prognos över hur många som kommer att förvärvsarbeta framöver och även bidrar till försörjningsbördan (i form av skatteintäkter) blir det viktigt att i så stor utsträckning som möjligt endast fånga upp de som har registrerade inkomster.

Tidsseriebrott i RAMS 1993 och 2004

I rapporten publiceras en del serier från RAMS för perioden 1990–2011. Definitionen av förvärvsarbetande har ändrats 1993 och 2004.

Den nya metoden för sysselsättningsavgränsning som infördes 1993 innebar ett tidsseriebrott genom att antalet förvärvsarbetande i åldrarna 16–74 år minskade med 112 000 personer, eller motsvarande 3 procent, jämfört med den gamla metoden.

Den omläggning av statistiken som genomfördes 2004 innebar, jämfört med den tidigare metoden, att antalet förvärvsarbetande ökade med 69 000 i åldrarna 16–74 år.

Arbetstid

Arbetskraftsundersökningarna (AKU) innehåller ett antal frågor som rör arbetad tid där det utöver frågor om hur många timmar man arbetat även ställs frågor kring bl.a. frånvaro och övertid. Antalet arbetade timmar redovisas i AKU med hjälp av två mått: faktisk och överenskommen arbetad tid.

Faktiskt arbetad tid

Den faktiskt arbetade tiden är det antal timmar individen arbetade under referensveckan, det vill säga under den specifika vecka som intervjun avser. Jämfört med överenskommen arbetad tid tas här hänsyn till frånvaro- och övertidstimmar.

I rapporten redovisas medelarbetstiden för förvärvsarbetande vilket är genomsnittlig faktiskt arbetad tid under referensveckan.

Överenskommen arbetad tid

Överenskommen arbetad tid är den arbetstid den anställde och arbetsgivaren kommit överens om. I detta mått tar man inte hänsyn till frånvaro- och övertidstimmar.

Totalt antal arbetade timmar (timvolym)

I rapporten erhålls den beräknade timvolymen för de förvärvsarbetande genom att multiplicera antalet förvärvsarbetande från RAMS med den faktiska medelarbetstiden per sysselsatt från AKU.

Uppgifterna över timvolymen som tas fram med denna metod skiljer sig något från antalet arbetade timmar som officiellt tas fram i AKU. Den officiella nivån på timvolymen erhålls genom att multiplicera antalet sysselsatta i AKU med den faktiska medelarbetstiden per sysselsatt. Då antalet sysselsatta enligt RAMS understiger antalet sysselsatta enligt AKU så underskattas den faktiska timvolymen något i våra beräkningar.

Så görs statistiken

Mer detaljerad information om hur den Registerbaserade arbetsmarknadsstatistiken (RAMS) och Arbetskraftsundersökningarna (AKU) framställs finns på www.scb.se.

Statistikens tillförlitlighet

Statistik från RAMS bygger på register med generellt sett god kvalitet. Vissa felkällor finns dock varför man får betrakta redovisade statistikuppgifter som skattningar, trots att statistiken är totalräknad.

Arbetskraftsundersökningarna (AKU) är en urvalsundersökning vilken är behäftad med en viss osäkerhet. För att få en uppfattning om osäkerhetens storlek hänvisas till AKU:s grundtabeller på www.scb.se.

Referenser

- Framtidskommissionen (2013). *Svenska framtidsutmaningar - slutrapport från Regeringens framtidskommission*. Ds 2013:19
- Pensionsmyndigheten (2011). *Arbetslivets längd – om studier, debutålder och utträdesålder*
- Region Skåne (2012). *Förändringar i pendlingen över Öresund*. Skåneanalysen oktober 2012
- SCB (2008). *Integration – en beskrivning av läget i Sverige*. Integration: Rapport 1
- SCB (2009a). *Integration – utrikes födda på arbetsmarknaden*. Integration: Rapport 2
- SCB (2009b). *Arbetskraftsprognos 2009*. Utvecklingen till 2030 enligt två scenarier. Information om utbildning och arbetsmarknad 2009:1
- SCB (2010). *Integration – ett regionalt perspektiv*. Integration: Rapport 3
- SCB (2012a). *Gapet minskar mellan pappor och mammor*. Statistiska centralbyrån, Tidskriften Valfärd artikel 2012:4.
- SCB (2012b). *Trender och Prognoser 2011*.
- SCB (2012c). *Sysselsättningen 2030 – kan dagens försörjningsbörda bibehållas? Tema: Arbetsmarknad 2012:4*
- SCB (2013). *Sveriges framtida befolkning 2013–2060*. BE 18 SM 1301
- SOU (2012). *Längre liv, längre arbetsliv*. Socialdepartementet, SOU 2012:28
- SOU (2013). *Åtgärder för ett längre arbetsliv*. Socialdepartementet, SOU 2013:25
- Statskontoret (2009). *Gränspendlingens effekter på det kommunala utjämningsystemet*
- TCO (2013). *Regionernas arbetsmarknad 2011-2030* (publiceras under hösten 2013)

Tabeller

På kommande sidor redovisas antaganden och prognosresultat enligt huvudscenariot och nollscenariot uppdelat på kön, inrikes och utrikes födda samt ålder.

Förvärvsarbetande

Källan för antalet förvärvsarbetande är den registerbaserade arbetsmarknadsstatistiken (RAMS). Som förvärvsarbetande i RAMS räknas alla som har arbetat i genomsnitt minst en timme per vecka under november månad. Även de som var tillfälligt frånvarande under perioden, exempelvis på grund av sjukdom, ingår. För vidare information se *Fakta om statistiken*.

Antal arbetade timmar (timvolym)

I rapporten erhålls den beräknade timvolymen för de förvärvsarbetande genom att multiplicera antalet förvärvsarbetande från RAMS med den faktiska medelarbetstiden per sysselsatt från Arbetskraftsundersökningarna (AKU). För vidare information se *Fakta om statistiken*.

Tabell 1 Antal inrikes och utrikes födda efter kön och ålder. År 2011 och prognos för 2035 enligt SCB:s befolkningsprognos 2013. Tusental
Number of Swedish and foreign born persons by sex and age. 2011 and 2035 according to Statistics Sweden's population projection 2013.
 Thousands

Kön Ålder	År 2011			År 2035			Förändring 2011–2035		
	Inrikes födda	Utrikes födda	Totalt	Inrikes födda	Utrikes födda	Totalt	Inrikes födda	Utrikes födda	Totalt
Båda könen									
16–24 år	997,8	142,4	1 140,2	1 039,6	130,4	1 170,0	41,8	-12,0	29,8
25–34 år	891,6	288,7	1 180,2	994,8	284,4	1 279,3	103,2	-4,2	99,0
35–49 år	1 546,1	388,0	1 934,1	1 483,7	560,0	2 043,6	-62,5	172,0	109,6
50–59 år	953,9	205,0	1 158,9	865,3	375,0	1 240,3	-88,6	170,0	81,4
60–64 år	512,5	84,9	597,4	481,6	150,6	632,2	-30,9	65,7	34,8
65–69 år	512,3	66,2	578,5	487,1	132,4	619,5	-25,2	66,2	41,0
70–74 år	346,1	55,3	401,4	459,4	114,4	573,8	113,2	59,1	172,3
20–64 år	4 461,1	1 060,5	5 521,5	4 382,9	1 456,1	5 838,9	-78,2	395,6	317,4
16–74 år	5 760,3	1 230,5	6 990,8	5 811,4	1 747,2	7 558,6	51,1	516,7	567,8
Män									
16–24 år	512,5	72,4	584,9	534,6	65,6	600,2	22,1	-6,8	15,3
25–34 år	458,7	146,3	605,0	511,9	145,7	657,6	53,2	-0,6	52,7
35–49 år	793,0	190,0	982,9	760,7	282,2	1 042,9	-32,3	92,2	60,0
50–59 år	484,1	100,0	584,1	442,7	181,5	624,2	-41,3	81,5	40,2
60–64 år	257,5	39,9	297,4	245,7	71,0	316,7	-11,8	31,1	19,3
65–69 år	255,1	32,6	287,7	247,0	63,1	310,1	-8,0	30,5	22,4
70–74 år	167,2	26,5	193,7	229,9	55,8	285,7	62,6	29,3	92,0
20–64 år	2 279,7	522,6	2 802,3	2 247,6	723,6	2 971,2	-32,1	201,0	168,9
16–74 år	2 928,0	607,7	3 535,6	2 972,5	865,0	3 837,5	44,5	257,3	301,9
Kvinnor									
16–24 år	485,3	70,0	555,4	505,0	64,8	569,8	19,7	-5,2	14,4
25–34 år	432,9	142,4	575,3	482,9	138,7	621,6	50,0	-3,6	46,3
35–49 år	753,1	198,0	951,1	722,9	277,8	1 000,7	-30,2	79,8	49,6
50–59 år	469,8	105,0	574,9	422,6	193,5	616,1	-47,2	88,5	41,2
60–64 år	255,0	45,0	300,0	235,9	79,6	315,5	-19,1	34,5	15,5
65–69 år	257,2	33,6	290,8	240,1	69,3	309,4	-17,2	35,7	18,6
70–74 år	178,9	28,8	207,7	229,5	58,6	288,1	50,6	29,8	80,4
20–64 år	2 181,4	537,9	2 719,3	2 135,3	732,5	2 867,8	-46,1	194,6	148,5
16–74 år	2 832,4	622,8	3 455,2	2 838,9	882,2	3 721,2	6,6	259,4	266,0

Källa: Registret över totalbefolkningen (RTB) och Sveriges framtida befolkning 2013–2060, SCB

Tabell 2 Förvärvsfrekvens för inrikes och utrikes födda efter kön och ålder. År 2011 och antaganden för 2035 enligt huvudscenariot
Relative share of employed population for Swedish and foreign born persons by sex and age. Year 2011 and assumptions for 2035 according to the main scenario

Kön Ålder	År 2011			År 2035			Förändring 2011–2035		
	Inrikes födda	Utrikes födda	Totalt	Inrikes födda	Utrikes födda	Totalt	Inrikes födda	Utrikes födda	Totalt
Båda könen									
16–24 år	42,3	25,9	40,2	40,9	31,4	39,8	-1,4	5,5	-0,4
25–34 år	82,5	51,9	75,0	82,9	60,2	77,9	0,4	8,2	2,8
35–49 år	89,8	64,6	84,8	90,3	71,1	85,1	0,5	6,5	0,3
50–59 år	85,9	61,9	81,6	86,3	67,9	80,7	0,4	6,0	-0,9
60–64 år	69,5	47,8	66,5	79,1	59,9	74,5	9,5	12,1	8,0
65–69 år	19,2	14,6	18,7	37,7	30,5	36,2	18,5	16,0	17,5
70–74 år	5,2	3,5	5,0	8,6	6,5	8,2	3,4	3,0	3,2
20–64 år	81,6	56,6	76,8	82,9	65,2	78,5	1,3	8,6	1,7
16–74 år	66,6	50,1	63,7	67,8	57,4	65,4	1,2	7,3	1,7
Män									
16–24 år	43,2	28,3	41,4	41,7	33,8	40,9	-1,5	5,6	-0,5
25–34 år	83,7	56,8	77,2	83,5	64,1	79,2	-0,2	7,3	2,0
35–49 år	90,8	67,0	86,2	90,8	73,0	86,0	0,0	6,0	-0,2
50–59 år	86,6	62,9	82,5	86,6	68,8	81,4	0,0	5,9	-1,1
60–64 år	72,1	49,9	69,1	79,8	61,8	75,7	7,6	11,9	6,6
65–69 år	23,6	16,8	22,9	42,0	33,4	40,3	18,4	16,6	17,4
70–74 år	7,5	4,9	7,1	11,7	8,7	11,1	4,2	3,8	4,0
20–64 år	82,9	59,6	78,5	83,6	67,4	79,6	0,7	7,8	1,1
16–74 år	68,4	52,7	65,7	69,0	59,7	66,9	0,6	7,0	1,2
Kvinnor									
16–24 år	41,3	23,5	39,0	40,0	28,9	38,7	-1,3	5,4	-0,3
25–34 år	81,2	47,0	72,7	82,3	56,1	76,4	1,1	9,1	3,7
35–49 år	88,8	62,2	83,2	89,8	69,1	84,1	1,0	6,9	0,8
50–59 år	85,1	60,9	80,7	85,9	67,0	80,0	0,7	6,1	-0,8
60–64 år	66,9	46,0	63,8	78,3	58,2	73,3	11,4	12,2	9,5
65–69 år	14,9	12,3	14,6	33,3	27,9	32,1	18,4	15,6	17,5
70–74 år	3,1	2,3	3,0	5,5	4,5	5,3	2,4	2,1	2,3
20–64 år	80,2	53,8	75,0	82,1	63,1	77,3	1,9	9,3	2,3
16–74 år	64,8	47,5	61,7	66,5	55,1	63,8	1,7	7,6	2,2

Källa: Registerbaserad arbetsmarknadsstatistik (RAMS) och Prognosinstitutet, SCB

Anmärkning: År 2011 ändrades den officiella definitionen av förvärvsarbetande bland de i åldern 65-74 år. Här används dock den tidigare definitionen, för vidare information se *Fakta om statistiken*

Tabell 3 Förvärfrekvens för inrikes och utrikes födda efter kön och ålder. År 2011 och antaganden för 2035 enligt nollscenariot

Relative share of employed population for Swedish and foreign born persons by sex and age. Year 2011 and assumptions for 2035 according to the zero scenario

Kön Ålder	År 2011			År 2035			Förändring 2011–2035		
	Inrikes födda	Utrikes födda	Totalt	Inrikes födda	Utrikes födda	Totalt	Inrikes födda	Utrikes födda	Totalt
Båda könen									
16–24 år	42,3	25,9	40,2	40,9	26,1	39,2	-1,4	0,1	-1,0
25–34 år	82,5	51,9	75,0	82,3	52,5	75,7	-0,2	0,5	0,6
35–49 år	89,8	64,6	84,8	89,8	64,9	83,0	0,0	0,3	-1,8
50–59 år	85,9	61,9	81,6	85,9	61,9	78,6	0,0	0,0	-3,0
60–64 år	69,5	47,8	66,5	69,8	48,1	64,6	0,3	0,2	-1,8
65–69 år	19,2	14,6	18,7	18,6	14,1	17,6	-0,7	-0,4	-1,1
70–74 år	5,2	3,5	5,0	5,3	3,5	5,0	0,1	0,0	0,0
20–64 år	81,6	56,6	76,8	81,5	58,2	75,7	-0,1	1,5	-1,1
16–74 år	66,6	50,1	63,7	64,9	50,0	61,4	-1,7	-0,1	-2,3
Män									
16–24 år	43,2	28,3	41,4	41,7	29,0	40,3	-1,5	0,7	-1,0
25–34 år	83,7	56,8	77,2	83,5	57,3	77,7	-0,2	0,5	0,5
35–49 år	90,8	67,0	86,2	90,8	67,1	84,4	0,0	0,1	-1,8
50–59 år	86,6	62,9	82,5	86,6	62,9	79,7	0,0	0,0	-2,8
60–64 år	72,1	49,9	69,1	72,3	50,2	67,3	0,2	0,3	-1,8
65–69 år	23,6	16,8	22,9	22,8	16,6	21,5	-0,8	-0,2	-1,3
70–74 år	7,5	4,9	7,1	7,5	4,8	7,0	0,0	-0,1	-0,1
20–64 år	82,9	59,6	78,5	82,8	60,7	77,4	-0,1	1,2	-1,1
16–74 år	68,4	52,7	65,7	66,5	52,6	63,3	-1,9	-0,2	-2,4
Kvinnor									
16–24 år	41,3	23,5	39,0	40,0	23,1	38,1	-1,3	-0,4	-1,0
25–34 år	81,2	47,0	72,7	81,0	47,4	73,5	-0,2	0,5	0,8
35–49 år	88,8	62,2	83,2	88,8	62,6	81,5	0,0	0,4	-1,7
50–59 år	85,1	60,9	80,7	85,2	60,9	77,6	0,0	0,0	-3,2
60–64 år	66,9	46,0	63,8	67,2	46,2	61,9	0,3	0,2	-1,9
65–69 år	14,9	12,3	14,6	14,2	11,9	13,7	-0,7	-0,4	-0,9
70–74 år	3,1	2,3	3,0	3,2	2,4	3,0	0,0	0,0	0,0
20–64 år	80,2	53,8	75,0	80,1	55,6	73,9	-0,1	1,8	-1,1
16–74 år	64,8	47,5	61,7	63,2	47,5	59,5	-1,6	0,0	-2,2

Källa: Registerbaserad arbetsmarknadsstatistik (RAMS) och Prognosinstitutet, SCB

Anmärkning: År 2011 ändrades den officiella definitionen av förvärfarbetande bland de i åldern 65-74 år. Här används dock den tidigare definitionen, för vidare information se *Fakta om statistiken*

Tabell 4 Antal förvärvsarbetande inrikes och utrikes födda efter kön och ålder. År 2011 och prognos 2035 enligt huvudscenariot. Tusental
Employed population among Swedish and foreign born persons by sex and age. Year 2011 and projection for 2035 according to the main scenario.
 Thousands

Kön Ålder	År 2011			År 2035			Förändring 2011–2035		
	Inrikes födda	Utrikes födda	Totalt	Inrikes födda	Utrikes födda	Totalt	Inrikes födda	Utrikes födda	Totalt
Båda könen									
16–24 år	421,7	36,9	458,7	425,1	40,9	466,1	3,4	4,0	7,4
25–34 år	735,6	150,0	885,6	824,8	171,2	996,0	89,2	21,2	110,5
35–49 år	1 388,8	250,5	1 639,3	1 340,2	398,1	1 738,3	-48,6	147,6	99,0
50–59 år	819,2	126,9	946,2	746,4	254,6	1 001,0	-72,9	127,7	54,8
60–64 år	356,4	40,6	397,0	380,8	90,2	471,0	24,4	49,6	73,9
65–69 år	98,6	9,6	108,2	183,7	40,4	224,1	85,1	30,8	115,8
70–74 år	18,1	2,0	20,1	39,6	7,5	47,0	21,4	5,5	26,9
20–64 år	3 638,7	600,5	4 239,2	3 632,2	949,8	4 582,0	-6,5	349,3	342,8
16–74 år	3 838,6	616,5	4 455,1	3 940,5	1 002,9	4 943,5	102,0	386,4	488,4
Män									
16–24 år	221,4	20,5	241,9	223,1	22,2	245,3	1,7	1,7	3,4
25–34 år	384,1	83,1	467,2	427,6	93,4	521,1	43,5	10,3	53,9
35–49 år	720,2	127,3	847,5	690,9	206,0	897,0	-29,3	78,8	49,5
50–59 år	419,2	62,9	482,1	383,4	125,0	508,4	-35,8	62,0	26,3
60–64 år	185,7	19,9	205,6	195,9	43,9	239,8	10,2	24,0	34,2
65–69 år	60,3	5,5	65,7	103,8	21,0	124,8	43,5	15,6	59,1
70–74 år	12,5	1,3	13,8	26,8	4,9	31,7	14,3	3,6	17,9
20–64 år	1 889,0	311,4	2 200,4	1 878,4	487,9	2 366,3	-10,6	176,5	165,9
16–74 år	2 003,3	320,5	2 323,8	2 051,6	516,4	2 568,1	48,3	196,0	244,3
Kvinnor									
16–24 år	200,4	16,5	216,8	202,0	18,7	220,8	1,7	2,3	3,9
25–34 år	351,5	66,9	418,4	397,2	77,8	475,0	45,7	10,9	56,6
35–49 år	668,6	123,2	791,8	649,2	192,0	841,3	-19,3	68,8	49,5
50–59 år	400,1	64,0	464,1	363,0	129,7	492,6	-37,1	65,7	28,6
60–64 år	170,7	20,7	191,4	184,8	46,3	231,2	14,1	25,6	39,7
65–69 år	38,4	4,1	42,5	79,9	19,4	99,3	41,6	15,2	56,8
70–74 år	5,6	0,7	6,3	12,7	2,6	15,3	7,1	1,9	9,0
20–64 år	1 749,7	289,2	2 038,9	1 753,8	461,9	2 215,7	4,1	172,8	176,9
16–74 år	1 835,2	296,1	2 131,3	1 888,9	486,5	2 375,4	53,7	190,5	244,1

Källa: Registerbaserad arbetsmarknadsstatistik (RAMS) och Prognosinstitutet, SCB

Anmärkning: År 2011 ändrades den officiella definitionen av förvärvsarbetande bland de i åldern 65-74 år. Här används dock den tidigare definitionen, för vidare information se *Fakta om statistiken*

Tabell 5 Antal förvärvsarbetande inrikes och utrikes födda efter kön och ålder. År 2011 och prognos 2035 enligt nollscenariot. Tusental
Employed population among Swedish and foreign born persons by sex and age. Year 2011 and projection for 2035 according to the zero scenario.
 Thousands

Kön Ålder	År 2011			År 2035			Förändring 2011–2035		
	Inrikes födda	Utrikes födda	Totalt	Inrikes födda	Utrikes födda	Totalt	Inrikes födda	Utrikes födda	Totalt
Båda könen									
16–24 år	421,7	36,9	458,7	425,1	34,0	459,1	3,4	-3,0	0,4
25–34 år	735,6	150,0	885,6	818,7	149,3	968,0	83,1	-0,6	82,4
35–49 år	1 388,8	250,5	1 639,3	1 332,8	363,2	1 696,0	-56,0	112,7	56,7
50–59 år	819,2	126,9	946,2	743,3	232,0	975,4	-75,9	105,1	29,2
60–64 år	356,4	40,6	397,0	336,2	72,4	408,5	-20,2	31,8	11,5
65–69 år	98,6	9,6	108,2	90,4	18,7	109,2	-8,2	9,1	0,9
70–74 år	18,1	2,0	20,1	24,5	4,1	28,6	6,4	2,1	8,5
20–64 år	3 638,7	600,5	4 239,2	3 571,0	846,8	4 417,8	-67,7	246,2	178,6
16–74 år	3 838,6	616,5	4 455,1	3 771,1	873,7	4 644,8	-67,5	257,1	189,7
Män									
16–24 år	221,4	20,5	241,9	223,1	19,0	242,1	1,7	-1,5	0,2
25–34 år	384,1	83,1	467,2	427,6	83,5	511,2	43,5	0,4	44,0
35–49 år	720,2	127,3	847,5	690,9	189,3	880,2	-29,3	62,0	32,7
50–59 år	419,2	62,9	482,1	383,4	114,2	497,6	-35,8	51,2	15,5
60–64 år	185,7	19,9	205,6	177,5	35,6	213,2	-8,1	15,7	7,6
65–69 år	60,3	5,5	65,7	56,3	10,5	66,7	-4,0	5,0	1,0
70–74 år	12,5	1,3	13,8	17,2	2,7	19,9	4,7	1,4	6,1
20–64 år	1 889,0	311,4	2 200,4	1 860,0	439,5	2 299,5	-29,0	128,2	99,1
16–74 år	2 003,3	320,5	2 323,8	1 976,1	454,7	2 430,9	-27,2	134,3	107,1
Kvinnor									
16–24 år	200,4	16,5	216,8	202,0	15,0	217,0	1,7	-1,5	0,2
25–34 år	351,5	66,9	418,4	391,1	65,8	456,9	39,5	-1,1	38,4
35–49 år	668,6	123,2	791,8	641,9	173,9	815,8	-26,7	50,7	24,0
50–59 år	400,1	64,0	464,1	359,9	117,9	477,8	-40,1	53,9	13,7
60–64 år	170,7	20,7	191,4	158,6	36,7	195,4	-12,1	16,0	3,9
65–69 år	38,4	4,1	42,5	34,2	8,3	42,4	-4,2	4,1	-0,1
70–74 år	5,6	0,7	6,3	7,3	1,4	8,7	1,7	0,7	2,4
20–64 år	1 749,7	289,2	2 038,9	1 711,1	407,3	2 118,3	-38,6	118,1	79,4
16–74 år	1 835,2	296,1	2 131,3	1 795,0	418,9	2 213,9	-40,3	122,9	82,6

Källa: Registerbaserad arbetsmarknadsstatistik (RAMS) och Prognosinstitutet, SCB

Anmärkning: År 2011 ändrades den officiella definitionen av förvärvsarbetande bland de i åldern 65-74 år. Här används dock den tidigare definitionen, för vidare information se *Fakta om statistiken*

Tabell 6 Medelarbetstid per vecka för sysselsatta efter kön och ålder. År 2011 och antaganden för 2035 enligt huvudscenariot
Average hours worked per week for employed by sex and age. Year 2011 and assumption for 2035 according to the main scenario

Kön Ålder	År 2011	År 2035	Förändring 2011–2035
Båda könen			
16–24 år	27,8	27,8	0,0
25–34 år	30,1	30,0	-0,1
35–49 år	32,3	32,3	0,0
50–59 år	32,8	34,1	1,3
60–64 år	29,9	32,4	2,4
65–69 år	21,8	26,4	4,5
70–74 år	16,6	16,9	0,3
20–64 år	31,5	31,9	0,5
16–74 år	31,0	31,4	0,4
Män			
16–24 år	30,5	30,5	0,0
25–34 år	33,5	31,8	-1,7
35–49 år	35,2	33,7	-1,4
50–59 år	35,3	35,3	0,0
60–64 år	32,4	33,7	1,3
65–69 år	24,1	28,4	4,2
70–74 år	20,0	20,1	0,1
20–64 år	34,3	33,5	-0,8
16–74 år	33,7	32,9	-0,8
Kvinnor			
16–24 år	24,8	24,7	0,0
25–34 år	26,2	28,0	1,8
35–49 år	29,3	30,8	1,5
50–59 år	30,2	32,8	2,6
60–64 år	27,4	31,0	3,7
65–69 år	18,3	23,8	5,5
70–74 år	9,1	10,2	1,1
20–64 år	28,4	30,3	1,9
16–74 år	28,0	29,7	1,7

Källa: Prognosinstitutet, SCB

Anmärkning: Medelarbetstiden i tabellen är baserad på glidande medelvärden över treårsklasser

**Tabell 7 Medelarbetstid per vecka för sysselsatta efter kön och ålder.
År 2011 och antaganden för 2035 enligt nollscenariot**

*Average hours worked per week for employed by sex and age. Year 2011
and assumption for 2035 according to the main scenario*

Kön Ålder	År 2011	År 2035	Förändring 2011–2035
Båda könen			
16–24 år	27,8	27,8	0,0
25–34 år	30,1	30,1	0,0
35–49 år	32,3	32,4	0,1
50–59 år	32,8	32,8	0,0
60–64 år	29,9	30,0	0,1
65–69 år	21,8	21,6	-0,3
70–74 år	16,6	16,7	0,1
20–64 år	31,5	31,5	0,0
16–74 år	31,0	31,0	0,0
Män			
16–24 år	30,5	30,5	0,0
25–34 år	33,5	33,5	0,0
35–49 år	35,2	35,2	0,0
50–59 år	35,3	35,3	0,0
60–64 år	32,4	32,4	0,0
65–69 år	24,1	23,9	-0,3
70–74 år	20,0	20,0	0,0
20–64 år	34,3	34,3	0,0
16–74 år	33,7	33,7	0,0
Kvinnor			
16–24 år	24,8	24,7	0,0
25–34 år	26,2	26,3	0,0
35–49 år	29,3	29,4	0,1
50–59 år	30,2	30,2	0,0
60–64 år	27,4	27,4	0,0
65–69 år	18,3	18,0	-0,3
70–74 år	9,1	9,1	0,0
20–64 år	28,4	28,5	0,0
16–74 år	28,0	28,0	0,0

Källa: Prognosinstitutet, SCB

Anmärkning: Medelarbetstiden i tabellen är baserad på glidande medelvärden över treårsklasser

Tabell 8 Timvolym per vecka för inrikes och utrikes födda efter kön och ålder. År 2011 och prognos för 2035 enligt huvudscenariot.

Miljoner

Total number of hours worked per week among Swedish and foreign born persons by sex and age. Year 2011 and projection for 2035 according to main scenario. Millions

Kön Ålder	År 2011			År 2035			Förändring 2011–2035		
	Inrikes födda	Utrikes födda	Totalt	Inrikes födda	Utrikes födda	Totalt	Inrikes födda	Utrikes födda	Totalt
Båda könen									
16–24 år	11,7	1,1	12,7	11,8	1,2	12,9	0,1	0,1	0,2
25–34 år	22,1	4,5	26,6	24,7	5,1	29,9	2,6	0,6	3,3
35–49 år	44,9	8,1	53,0	43,3	12,9	56,2	-1,6	4,8	3,2
50–59 år	26,9	4,2	31,1	25,4	8,7	34,1	-1,5	4,5	3,1
60–64 år	10,7	1,2	11,9	12,3	2,9	15,2	1,6	1,7	3,4
65–69 år	2,2	0,2	2,4	4,8	1,1	5,9	2,7	0,9	3,5
70–74 år	0,3	0,0	0,3	0,7	0,1	0,8	0,4	0,1	0,5
20–64 år	114,4	18,9	133,3	115,7	30,7	146,3	1,3	11,7	13,0
16–74 år	118,7	19,3	138,0	123,1	32,0	155,1	4,4	12,7	17,0
Män									
16–24 år	6,7	0,6	7,4	6,8	0,7	7,5	0,0	0,1	0,1
25–34 år	12,9	2,8	15,6	13,6	3,0	16,6	0,7	0,2	0,9
35–49 år	25,3	4,5	29,8	23,3	6,9	30,2	-2,0	2,5	0,5
50–59 år	14,8	2,2	17,0	13,5	4,4	18,0	-1,3	2,2	0,9
60–64 år	6,0	0,6	6,7	6,6	1,5	8,1	0,6	0,8	1,4
65–69 år	1,5	0,1	1,6	2,9	0,6	3,5	1,5	0,5	2,0
70–74 år	0,3	0,0	0,3	0,5	0,1	0,6	0,3	0,1	0,4
20–64 år	64,7	10,7	75,4	62,7	16,4	79,2	-1,9	5,7	3,8
16–74 år	67,4	10,9	78,4	67,3	17,2	84,5	-0,1	6,3	6,1
Kvinnor									
16–24 år	5,0	0,4	5,4	5,0	0,5	5,5	0,0	0,1	0,1
25–34 år	9,2	1,8	11,0	11,1	2,2	13,3	1,9	0,4	2,3
35–49 år	19,6	3,6	23,2	20,0	5,9	25,9	0,4	2,3	2,7
50–59 år	12,1	1,9	14,0	11,9	4,3	16,2	-0,2	2,3	2,1
60–64 år	4,7	0,6	5,2	5,7	1,4	7,2	1,1	0,9	1,9
65–69 år	0,7	0,1	0,8	1,9	0,5	2,4	1,2	0,4	1,6
70–74 år	0,1	0,0	0,1	0,1	0,0	0,2	0,1	0,0	0,1
20–64 år	49,7	8,2	57,9	52,9	14,2	67,2	3,2	6,0	9,2
16–74 år	51,3	8,4	59,7	55,8	14,8	70,6	4,5	6,4	10,9

Källa: Prognosinstitutet, SCB

Anmärkning: Egna beräkningar, för vidare information se *Fakta om statistiken*

Tabell 9 Timvolym per vecka för inrikes och utrikes födda efter kön och ålder. År 2011 och prognos för 2035 enligt nollscenariot. Miljoner
Total number of hours worked per week among Swedish and foreign born persons by sex and age. Year 2011 and projection for 2035 according to zero scenario. Millions

Kön Ålder	År 2011			År 2035			Förändring 2011–2035		
	Inrikes födda	Utrikes födda	Totalt	Inrikes födda	Utrikes födda	Totalt	Inrikes födda	Utrikes födda	Totalt
Båda könen									
16–24 år	11,7	1,1	12,7	11,8	1,0	12,7	0,1	-0,1	0,0
25–34 år	22,1	4,5	26,6	24,6	4,5	29,1	2,5	0,0	2,5
35–49 år	44,9	8,1	53,0	43,2	11,8	54,9	-1,8	3,7	1,9
50–59 år	26,9	4,2	31,1	24,4	7,6	32,0	-2,5	3,4	1,0
60–64 år	10,7	1,2	11,9	10,1	2,2	12,3	-0,6	1,0	0,4
65–69 år	2,2	0,2	2,4	2,0	0,4	2,4	-0,2	0,2	0,0
70–74 år	0,3	0,0	0,3	0,4	0,1	0,5	0,1	0,0	0,1
20–64 år	114,4	18,9	133,3	112,1	27,0	139,1	-2,3	8,0	5,7
16–74 år	118,7	19,3	138,0	116,4	27,5	143,9	-2,3	8,2	5,9
Män									
16–24 år	6,7	0,6	7,4	6,8	0,6	7,4	0,0	0,0	0,0
25–34 år	12,9	2,8	15,6	14,3	2,8	17,1	1,5	0,0	1,5
35–49 år	25,3	4,5	29,8	24,3	6,7	31,0	-1,0	2,2	1,2
50–59 år	14,8	2,2	17,0	13,5	4,0	17,6	-1,3	1,8	0,6
60–64 år	6,0	0,6	6,7	5,7	1,2	6,9	-0,3	0,5	0,3
65–69 år	1,5	0,1	1,6	1,3	0,3	1,6	-0,1	0,1	0,0
70–74 år	0,3	0,0	0,3	0,3	0,1	0,4	0,1	0,0	0,1
20–64 år	64,7	10,7	75,4	63,6	15,2	78,8	-1,1	4,5	3,4
16–74 år	67,4	10,9	78,4	66,4	15,6	81,9	-1,1	4,6	3,6
Kvinnor									
16–24 år	5,0	0,4	5,4	5,0	0,4	5,4	0,0	0,0	0,0
25–34 år	9,2	1,8	11,0	10,3	1,7	12,0	1,1	0,0	1,0
35–49 år	19,6	3,6	23,2	18,9	5,1	24,0	-0,7	1,5	0,8
50–59 år	12,1	1,9	14,0	10,9	3,6	14,4	-1,2	1,6	0,4
60–64 år	4,7	0,6	5,2	4,3	1,0	5,4	-0,3	0,4	0,1
65–69 år	0,7	0,1	0,8	0,6	0,2	0,8	-0,1	0,1	0,0
70–74 år	0,1	0,0	0,1	0,1	0,0	0,1	0,0	0,0	0,0
20–64 år	49,7	8,2	57,9	48,5	11,8	60,3	-1,2	3,5	2,3
16–74 år	51,3	8,4	59,7	50,0	12,0	62,0	-1,3	3,6	2,3

Källa: Prognosinstitutet, SCB

Anmärkning: Egna beräkningar, för vidare information se *Fakta om statistiken*

Tabell 10 Antal förvärvsarbetande och total timvolym per vecka, år 1990–2035. Prognos från 2012 enligt huvud och nollscenariot. Tusental och miljoner

Employed population and total hours worked per week, year 1990–2035. Projection from 2012 according to main and zero scenario. Thousands and millions

År	Antal förvärvsarbetande, tusental			Timvolym, miljoner timmar per vecka		
	Historik	Huvud-scenario	Noll-scenario	Historik	Huvud-scenario	Noll-scenario
1990	4 458,0					
1991	4 296,6					
1992	4 045,9					
1993	3 736,8					
1994	3 790,5					
1995	3 842,0					
1996	3 820,6					
1997	3 805,2					
1998	3 918,9					
1999	3 954,7					
2000	4 058,1					
2001	4 097,6			126,0		
2002	4 142,4			125,4		
2003	4 092,6			122,6		
2004	4 165,9			124,7		
2005	4 178,3			127,6		
2006	4 284,0			130,5		
2007	4 394,2			134,5		
2008	4 411,9			135,3		
2009	4 285,1			129,0		
2010	4 396,5			136,0		
2011	4 455,1			138,0		
2012		4 481,0	4 469,7		138,9	138,5
2013		4 512,3	4 489,5		139,9	139,1
2014		4 545,8	4 511,3		141,0	139,8
2015		4 575,9	4 529,9		142,1	140,5
2016		4 605,4	4 547,8		143,1	141,1

Tabell 10 (forts.)

År	Antal förvärvsarbetande, tusental			Timvolym, miljoner timmar per vecka		
	Historik	Huvud- scenario	Noll- scenario	Historik	Huvud- scenario	Noll- scenario
2017		4 634,5	4 565,0		144,1	141,7
2018		4 655,1	4 573,7		144,9	142,0
2019		4 675,3	4 582,2		145,6	142,2
2020		4 692,6	4 587,6		146,1	142,4
2021		4 709,0	4 591,8		146,7	142,5
2022		4 725,2	4 596,1		147,2	142,5
2023		4 741,1	4 600,2		147,8	142,6
2024		4 757,3	4 604,2		148,3	142,7
2025		4 774,8	4 609,1		148,9	142,9
2026		4 792,5	4 613,4		149,6	143,0
2027		4 810,4	4 616,9		150,2	143,1
2028		4 828,3	4 619,5		150,8	143,1
2029		4 845,5	4 620,7		151,4	143,2
2030		4 860,5	4 620,7		152,0	143,2
2031		4 874,4	4 621,3		152,5	143,2
2032		4 889,1	4 623,5		153,1	143,3
2033		4 905,3	4 628,6		153,7	143,4
2034		4 923,1	4 636,1		154,3	143,7
2035		4 943,5	4 644,8		155,1	143,9

Källa: Prognosinstitutet, SCB

Anmärkningar: Tidsseriebrott 1993 och 2004. Egna beräkningar avseende timvolym. För vidare information se *Fakta om statistiken*

Tabell 11 Försörjningsbörda (totalbefolkning/förvärvsarbetande 16–74 år) 1990–2035. Prognos från 2012 enligt huvud- och nollscenariot
Dependency burden (total population/employed population aged 16–74) 1990–2035. Projection from 2012 according to the main and zero scenario

År	Historik	Nollscenario	Huvudscenario
1990	1,93		
1991	2,01		
1992	2,15		
1993	2,34		
1994	2,33		
1995	2,30		
1996	2,31		
1997	2,33		
1998	2,26		
1999	2,24		
2000	2,19		
2001	2,17		
2002	2,16		
2003	2,19		
2004	2,16		
2005	2,17		
2006	2,13		
2007	2,09		
2008	2,10		
2009	2,18		
2010	2,14		
2011	2,13		
2012		2,14	2,13
2013		2,15	2,14
2014		2,16	2,14
2015		2,17	2,15
2016		2,19	2,16

Tabell 11 (forts.)

År	Historik	Nollscenario	Huvudscenario
2017		2,20	2,17
2018		2,21	2,18
2019		2,23	2,18
2020		2,24	2,19
2021		2,25	2,19
2022		2,26	2,20
2023		2,27	2,20
2024		2,28	2,20
2025		2,29	2,21
2026		2,29	2,21
2027		2,30	2,21
2028		2,31	2,21
2029		2,31	2,21
2030		2,32	2,21
2031		2,33	2,21
2032		2,33	2,20
2033		2,34	2,20
2034		2,34	2,20
2035		2,34	2,20

Källa: Prognosinstitutet, SCB

Anmärkning: Tidsseriebrott 1993 och 2004

Tabell 12 Undersysselsatta efter kön och ålder, år 2011. Tusental
Underemployment by sex and age, year 2011. Thousands

Ålder	Män	Kvinnor	Båda könen
16–24 år	38,8	50,2	89,0
25–34 år	35,8	39,2	74,9
35–49 år	28,6	52,5	81,0
50–59 år	12,6	23,8	36,4
60–64 år	4,0	7,0	11,0
65–74 år	2,3	1,3	3,7
16–74 år	122,1	174,0	296,1

Källa: Arbetskraftsundersökningarna (AKU), SCB

In English

Summary

The population aged 16–74 is expected to reach 7.56 million in 2035, according to Statistics Sweden's latest population projection (Statistics Sweden, 2013). This is an increase of 570 000 persons compared to 2011. According to the *main scenario* of the employment projection, the number of gainfully employed persons aged 16–74 is expected to increase by 490 000 persons, amounting to roughly 4.94 million in 2035. During the corresponding period, the total number of hours worked per week (hourly volume) is expected to increase by 17 million hours and amount to 155.1 million hours in 2035. This is equal to an increase of about 12 percent. The main scenario is chiefly based on the assumption that older people will be both working longer and working more hours per week, as well as an increase in employment rates among foreign born persons. In addition, it is assumed that the share of gainfully employed native born women will increase somewhat. See *Fact box* on the following opening.

Population, number of employed and total number of hours worked per week for persons aged 16–74, 2011 and projection according to the main and zero scenario for 2035

	2011	Main scenario 2035	Change compared to 2011	Zero scenario 2035	Change compared to 2011
Population (thousands)	6 991	7 559	+568	7 559	+568
Gainfully employed persons (thousands)	4 455	4 943	+488	4 645	+190
Hours worked per week (millions)	138.0	155.1	+17.0	143.9	+5.9

Source: Labour statistics based on administrative register (RAMS) and Forecast Institute, Statistics Sweden

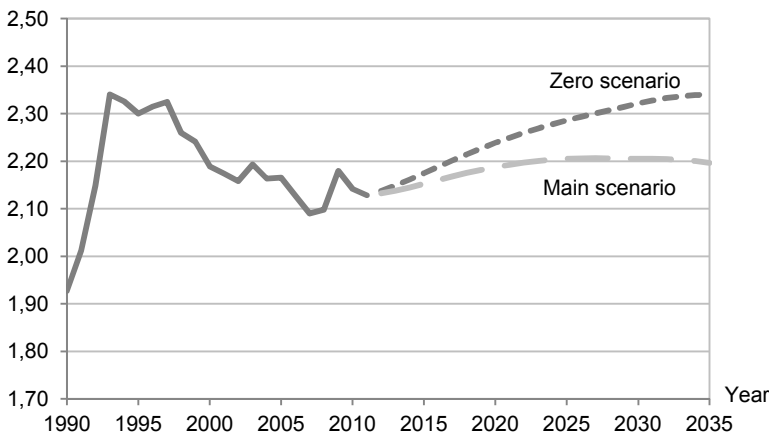
In the *zero scenario* it is assumed that employment rate and average working time among gainfully employed persons will remain at the same level as was noted in 2011 for each population group. The future development is thus only affected by the change in composition of the population in terms of age, sex and country of birth (Swedish and foreign born). According to the zero scenario, the increase in the number of gainfully employed persons and hours

worked will be more moderate than in the main scenario. In 2035 the employed population will amount to just over 4.64 million persons, which is 190 000 more than in 2011. The hourly volume is expected to increase by 5.9 million hours to 143.9 million hours per week in 2035. This is equal to an increase of about 4 percent.

Dependency burden (total population/number of gainfully employed persons aged 16–74) shows how many a person who works supports, including themselves. According to the *main scenario*, the dependency burden is expected to increase by roughly 3 percent and will amount to 2.20 in 2035. This means that each employed person in the future will be providing for 2.2 dependents, including themselves. The increase will occur during the first ten years and will then be at a stable level around 2.20 up until 2035.

According to the *zero scenario*, the dependency burden will increase by 10 percent to 2.34 in 2035. The reason that the dependency burden increases quite considerably in the zero scenario is mainly because the number and percentage of persons 65 years or older is expected to increase in the future. Changes will also occur in the working age population, 20–64 years old, insofar as the population increase entirely consists of foreign born persons. Both foreign born persons and older persons work to a lesser extent, which affects the future employment and also the dependency burden.

Dependency burden (total population/employed population aged 16-74 years) 1990–2035. Projection from 2012, according to the main scenario and the zero scenario



Source: Forecast Institute, Statistics Sweden

Note: Time series breaks in 1993 and 2004

Assumptions in the zero scenario and the main scenario

The *Employment Projection 2013* includes calculations of how the number of employed persons and the number of hours worked (hourly volume) is expected to evolve based on assumptions for future trends. The model is based on the development up to 2035 without any fluctuations in the business cycle. Two alternative future scenarios are presented:

In the *zero scenario* it is assumed that employment rate⁸ and average working time will remain at the same level as was noted in 2011 for each population group.

The *main scenario* assumes that in 2035 older people will work two more years compared to today. It is also assumed that the employment rate among the foreign born population will increase so that the difference between those and the native born population decrease by one-fourth (today the difference in employment rate in the working age population, 20–64 years, is 25 percentage points). An assumption is also made that the employment rate for Swedish born women aged 25–64 will increase so that the difference between men and women decrease by half (today the difference in employment rate is 3 percentage points).

It is also assumed that average working time for older persons in 2035 will be the same as today's average working time for those who are in the age group that is two years younger. And finally it is also assumed that the difference between average working time of men and women will decrease by half for those aged 25–64.

A note of thanks

We would like to express appreciation to our survey respondents – the people, enterprises, government authorities and other institutions of Sweden – with whose cooperation Statistics Sweden is able to provide reliable and timely statistical information meeting the current needs of our modern society.

⁸Employment rate refers to the percentage of gainfully employed persons in the population.

List of tables

Population, number of employed and total number of hours worked per week for persons aged 16–74, 2011 and projection according to the main and zero scenario for 2035.....	11
Population and number of persons employed aged 16–74, year 2011 and projection for 2035 according to the main and zero scenario. Thousands	49
Number of employed, aged 16–74, by Swedish and foreign born men and women. Year 2011 and projection for 2035 according to the main and zero scenario. Thousands	52
Change in number of employed between year 2011 and 2035 by age. Percent.....	54
Total number of hours worked per week for men and women aged 16–74, 2011 and projection for 2035 according to the main and zero scenario.	56
Change in total number of hours worked per week between year 2011 and 2035 by age. Percent	58
Number of Swedish and foreign born persons by sex and age. 2011 and 2035 according to Statistics Sweden’s population projection 2013. Thousands	86
Relative share of employed population for Swedish and foreign born persons by sex and age. Year 2011 and assumptions for 2035 according to the main scenario.....	87
Relative share of employed population for Swedish and foreign born persons by sex and age. Year 2011 and assumptions for 2035 according to the zero scenario	88
Employed population among Swedish and foreign born persons by sex and age. Year 2011 and projection for 2035 according to the main scenario. Thousands.....	89
Employed population among Swedish and foreign born persons by sex and age. Year 2011 and projection for 2035 according to the zero scenario. Thousands	90
Average hours worked per week for employed by sex and age. Year 2011 and assumption for 2035 according to the main scenario.....	91
Average hours worked per week for employed by sex and age. Year 2011 and assumption for 2035 according to the main scenario.....	92

Total number of hours worked per week among Swedish and foreign born persons by sex and age. Year 2011 and projection for 2035 according to main scenario. Millions	93
Total number of hours worked per week among Swedish and foreign born persons by sex and age. Year 2011 and projection for 2035 according to zero scenario. Millions.....	94
Employed population and total hours worked per week, year 1990–2035. Projection from 2012 according to main and zero scenario. Thousands and millions	95
Dependency burden (total population/employed population aged 16–74) 1990–2035. Projection from 2012 according to the main and zero scenario.....	97
Underemployment by sex and age, year 2011. Thousands.....	98
Population, number of employed and total number of hours worked per week for persons aged 16–74, 2011 and projection according to the main and zero scenario for 2035	99

List of graphs

Dependency burden (total population/employed population aged 16–74) 1990–2035 Projection from 2012 according to the main and zero scenario.....	12
Relative share of employed population by country of birth, sex and age 1990–2011 and assumptions from 2012 according to the main scenario	19
Average hours worked for men and women by age 1990–2035 and assumption from 2012 according to the main scenario.....	20
Population aged 0–19, 20–64 and 65 years and older 1960–2012 and projection 2013–2035. Thousands and percent.....	25
Population pyramid 2012 and 2035. Swedish and foreign born persons with distribution by sex and age.....	26
Population changes between 2011 and 2035 for Swedish and foreign born persons by age. Thousands. Projection for 2035	27
Relative share of employed population among Swedish and foreign born men and women, 16–74 years. 1990–2011.....	30
Difference in employment rate between Swedish and foreign-born by age group. 1990–2011	31

Relative share of employed population among Swedish and foreign born persons, aged 20–64 years, by time in Sweden. 1997–2011	32
Relative share of employed population among Swedish and foreign born persons, aged 65–74 years. 2004–2011	33
Relative share of employed population among Swedish born men and women aged 20–64. 1990–2011	34
Relative share of employed population among Swedish and foreign born men and women by age. 2011	35
Average hours worked for employed Swedish and foreign born men and women aged 16–64. 1990–2011	38
Average hours worked for employed men and women in the ages 16–64. 1990–2011.....	39
Average hours worked for employed men and women by age. 1990–2011	40
Difference in average hours worked between women and men by age, 1990–2011.....	41
Average hours worked for employed men aged 16–64 by age of children, 1990–2011	42
Average hours worked for employed women aged 16–64 by age of children, 1990–2011	43
Difference in average hours worked per week between women and men in the ages 16–64 by age of children, 1990–2011	43
Underemployment by sex and age, year 2011. Percent of employed	45
Labour supply not utilized for underemployed by sex and age, year 2011. Million hours a week	46
Average hours worked for employed men and women by age. Year 2011	47
Number of employed aged 16–74, 1990–2035. Projections from year 2012 according to the main and zero scenario. Thousands.....	50
Share of foreign born employed aged 16–74, 1990–2035. Projections according to the main and zero scenario from year 2012. Percent.....	51
Change in number of employed between year 2011 and 2035 by age. Thousands	53
Change in number of employed between year 2011 and 2035 by Swedish and foreign born persons and age. Thousands	54

Total number of hours worked per week for persons aged 16–74 during the period 2001–2035. Projection from 2012 according to the main and zero scenario. Million hours	55
Change in total number of hours worked per week between 2011 and 2035 by age. Million hours	57
Dependency burden (total population/employed population aged 16–74) 1990–2011	61
Dependency burden (total population/employed population aged 16–74) 1990–2035. Projection from 2012 according to the main and zero scenario.....	62
Dependency burden (total population/employed population aged 16–74) 1990–2035 according to alternative scenarios.....	63
Regional development of the dependency burden (total population/employed population aged 16–74) to 2030 according to the main scenario.....	67
Regional development of the dependency burden (total population/employed population aged 16–74) to 2030 according to the zero scenario	68
Dependency burden (total population/employed population aged 16–74 years) 1990–2035. Projection from 2012, according to the main scenario and the zero scenario	100

List of terms

andel	proportion	tusental	thousands
antagande	assumption	utrikes födda	foreign born
antal	number	utveckling	development
arbetskraftsunder- sökningarna	labour force survey	ålder	age
befolkning	population	åldersgrupper	age groups
framskrivning	projection	ökning	increase
framtida	future		
försörjnings- börda	dependency burden		
förvärvs- arbetande	gainfully employed		
förvärvs- frekvens	share of employed population		
genomsnitt	average		
huvudscenario	main scenario		
inrikes födda	Swedish born		
kvinnor	women		
källa	source		
kön	sex		
medelarbets- tid	average hours worked		
migration	migration		
minskning	decrease		
modell	model		
män	men		
nollscenario	zero scenario		
personer	persons		
procent	percent		
prognos	projection		
registerbaserad arbetsmarknads- statistik	labour statistics based on admin- istrative sources		
sysselsättning	employment		
tabell	table		
total timvolym	total hours worked		

Utgivna publikationer från och med 2003 i serien
Information om utbildning och arbetsmarknad (IAM)

2003:1 Arbetsmiljön i små företag
2003:2 Länens arbetskraft – utvecklingen de närmaste decennierna
2003:3 Funktionshinderades situation på arbetsmarknaden – 4:e kvartalet 2002
2003:4 Ensidigt upprepat arbete. Arbetsmiljöförhållanden, besvär, sjukfrånvaro, sjuknärvaro
2003:5 Arbetskraftsbarometern '03
2004:1 Utbildning och arbete. Tillskott och rekryteringsbehov för olika utbildningsgrupper till 2010
2004:2 Löneskillnader mellan kvinnor och män i Sverige
2004:3 FOKUS på arbetsmarknad och utbildning
2004:4 Arbetskraftsbarometern '04
2005:1 Tunga lyft och annat kroppsligt tungt arbete. Arbetsmiljöförhållanden, besvär, sjukfrånvaro och sjuknärvaro
2005:2 FOKUS på arbetsmarknad och utbildning
2005:3 Funktionshinderades situation på arbetsmarknaden – 4:e kvartalet 2004
2005:4 FOKUS på arbetsmarknad och utbildning
2005:5 Arbetskraftsbarometern '05
2006:1 Fokus på näringsliv och arbetsmarknad hösten 2005
2006:2 Fokus på näringsliv och arbetsmarknad våren 2006
2006:3 Arbetskraftsprognos 2006. Utvecklingen till år 2030
2006:4 Arbetskraftsbarometern '06
2007:1 Fokus på näringsliv och arbetsmarknad hösten 2006
2007:2 Funktionshinderades situation på arbetsmarknaden – 4:e kvartalet 2006
2007:3 Fokus på näringsliv och arbetsmarknad våren 2007
2007:4 Arbetskraftsbarometern '07
2008:1 Fokus på näringsliv och arbetsmarknad hösten 2007
2008:2 Fokus på näringsliv och arbetsmarknad våren 2008
2008:3 Arbetskraftsbarometern '08
2009:1 Arbetskraftsprognos 2009. Utvecklingen till år 2030 enligt två scenarier
2009:2 Fokus på näringsliv och arbetsmarknad hösten 2008
2009:3 Funktionsnedsattas situation på arbetsmarknaden – 4:e kvartalet 2008
2009:4 Fokus på näringsliv och arbetsmarknad våren 2009
2009:5 Arbetskraftsbarometern '09
2010:1 Länens arbetsmarknad – befolkning, näringsliv, yrken och framtida pensionsavgångar
2010:2 Fokus på näringsliv och arbetsmarknad hösten 2009
2010:3 Arbetskraftsbarometern '10
2011:1 Fokus på näringsliv och arbetsmarknad våren 2011
2011:2 Fokus på näringsliv och arbetsmarknad hösten 2011
2011:3 Arbetskraftsbarometern '11
2012:1 Fokus på näringsliv och arbetsmarknad hösten 2012
2012:2 Arbetskraftsbarometern 2012

Sysselsättningsprognos 2013

Utvecklingen till 2035 enligt två scenarier

Rapporten visar hur sysselsättningen och antal arbetade timmar (timvolymen) förväntas utvecklas till år 2035 enligt två scenarier.

Huvudscenariot bygger i första hand på antaganden om att äldre både arbetar längre och fler timmar per vecka än idag samt på ett ökat deltagande på arbetsmarknaden bland utrikes födda. Dessutom antas andelen inrikes födda kvinnor som förvärvsarbetar öka något. Sysselsättningen ökar med 490 000 personer i huvudscenariot och beräknas uppgå till 4,94 miljoner år 2035. Under samma period beräknas den totala timvolymen öka med 17 miljoner timmar till 155,1 miljoner timmar per vecka år 2035. Det motsvarar en ökning på cirka 12 procent.

Enligt *nollscenariot* antas andelen som förvärvsarbetar och medelarbetstiden bland de förvärvsarbetande ligga kvar på samma nivå som år 2011. Sysselsättningen väntas i nollscenariot uppgå till 4,64 miljoner år 2035, en ökning med 190 000 personer jämfört med år 2011. Vidare beräknas timvolymen öka med 5,9 miljoner timmar till 143,9 miljoner timmar per vecka år 2035. Det motsvarar en ökning på cirka 4 procent.

Försörjningsbördan ökar både i huvudscenariot och nollscenariot. Ökningen till 2035 blir cirka 3 procent i huvudscenariot och 10 procent i nollscenariot.

ISSN 1654-4366 (Online)
ISSN 1400-3996 (Print)
ISBN 978-91-618-1594-4 (Print)

All officiell statistik finns på: **www.scb.se**
Statistikservice: tfn 08-506 948 01

All official statistics can be found at: **www.scb.se**
Statistics Service service, phone +46 8 506 948 01